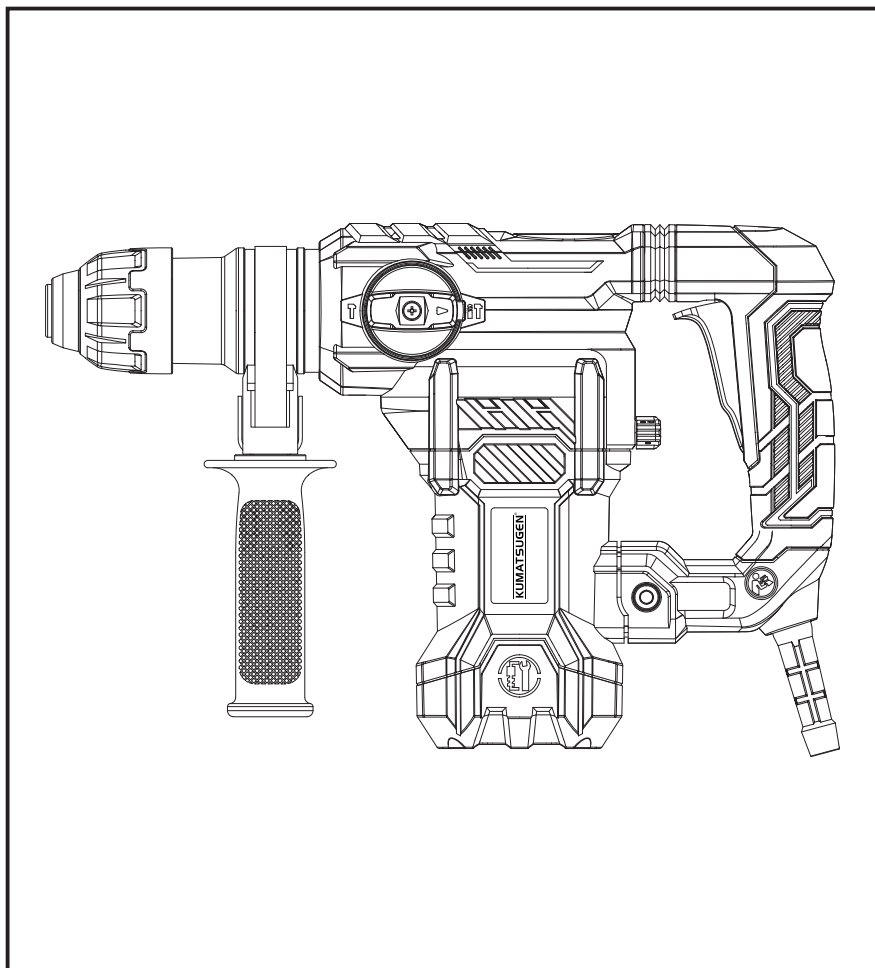


KUMATSUGEN®



KPH150

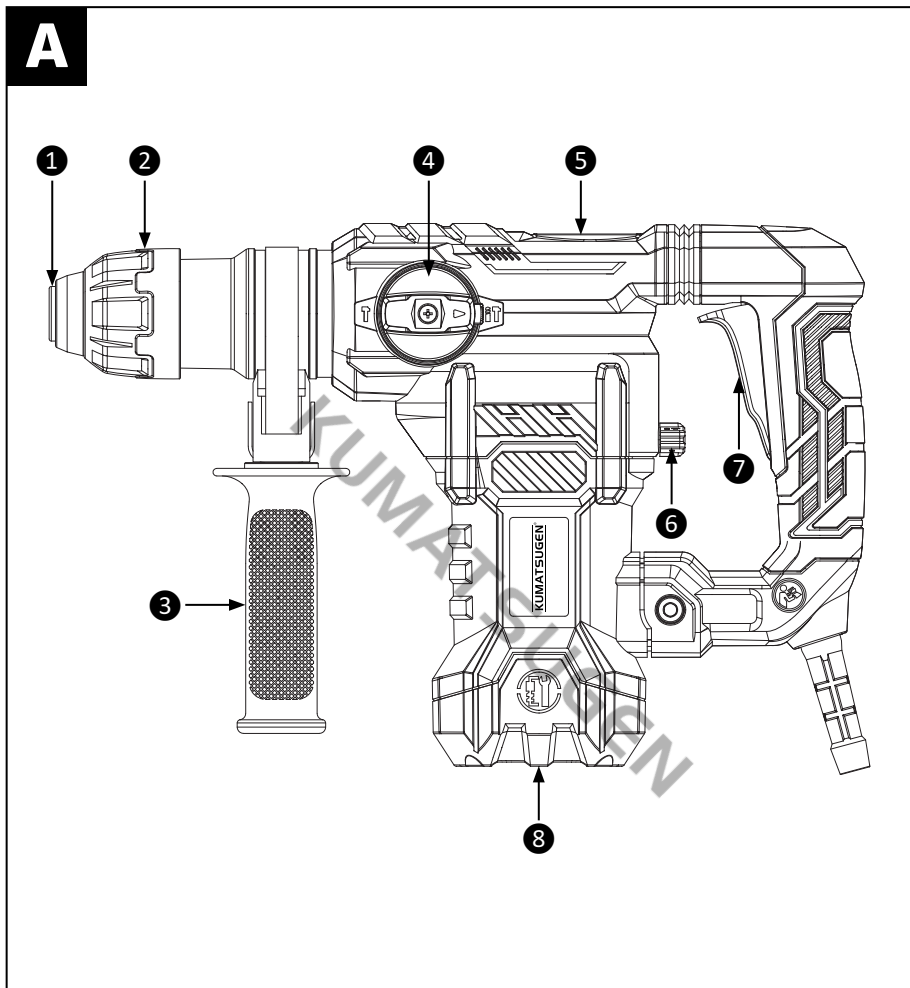
080923

EN IT
EL BG
RO HR
PL



WWW.NIKOLAOUTOOLS.COM





SAFETY SYMBOLS

 <p>Wear eye and hearing protection.</p>	 <p>Wear a dust mask.</p>	 <p>Wear protective gloves.</p>
 <p>Wear safety, non-slip footwear.</p>	 <p>Do not expose the unit to rain or moisture.</p>	 <p>Double insulation.</p>

SAFETY INSTRUCTIONS



Warning: Read the manual carefully before use. Failure to follow the warnings and instructions may result in damage to the unit, physical injury and/or damage to property. Store the manual in a safe place for future reference.

Work area safety

- Keep the work area clean and well lit. Dark or cluttered areas could lead to accidents.
- Do not operate power tools in explosive atmospheres, such as in the presence of flammable liquids or fumes, gases or dust. Power tools could create sparks which may ignite the gases or fumes.
- Keep children and bystanders at a safe distance while operating the power tool.

Electrical safety

- Make sure that power tool plugs match the outlet. Do not ever modify the plug in any way. Do not use adapter plugs with earthed power tools. Using unmodified plugs and matching outlets will reduce the risk of electric shock.
- Avoid body contact with earthed or grounded materials or objects, such as radiators, pipes, ranges and refrigerators. There is a tremendous risk of electric shock if your body is earthed or grounded.
- Do not expose power tools to rain or any other wet conditions. Water entering a power tool could increase the risk of electric shock.
- Do not abuse the power cord. Never use the cord for carrying, pulling or unplugging the electric tool. Keep the cord in a safe distance from heat, oil, sharp edges and any moving parts. Damaged or entangled cords will increase the risk of electric shock.
- When operating an electric power tool outdoors, use an extension cable which has the appropriate specifications for outdoor use. Use of an extension cable suitable for outdoor use reduces the risk of electric shock.
- If operating a power tool in a damp location cannot be avoided, use a residual current device (RCD) protected supply. Use of an RCD reduces the risk of electric shock.

Personal safety

- Stay alert, watch what you are doing and use common sense when operating the power tool. Do not use the power tool if you are feeling tired or are under the influence of alcohol, drugs, or medication. A moment of inattention while operating the power tool may result in serious personal injury.
- Use personal protective equipment. Always wear eye protection. Protective equipment such as a dust mask, hearing protection, non-skid safety shoes or protective helmets, used in appropriate conditions will reduce the risk of sustaining personal injuries.
- Prevent unintentional starting. Ensure the power switch is in the off position before connecting to power source, picking up or carrying the power tool. Carrying power tools with your finger on the power switch or connecting power tools that have the switch in the on position to a power source can lead to accidents.
- Remove any adjusting keys or wrenches before turning on the power tool. An adjusting key or a wrench left attached to a rotating part of the power tool may result in personal injury.

- Do not overreach. Keep balance and proper footing at all times. This helps the operator have better control of the power tool in unexpected situations.
- Dress properly. Do not wear loose clothing or jewellery. Keep your hair, clothing and gloves away from any moving parts. Loose clothes, jewellery and/or long hair can be caught in moving parts.
- If devices are provided for connecting the tool with a dust extraction system, ensure these are connected and properly used. Using the tool with a dust extraction system connected can reduce dust-related hazards.

Power tool use and care

- Do not force the power tool. Use the correct power tool for the each application. The correct power tool will always do the job better and safer when used as intended.
- Do not use the power tool if the switch does not turn it on or off. Any power tool that cannot be controlled with the switch is extremely dangerous and must be repaired.
- Disconnect the mains plug from the power source before changing accessories, making any adjustments, or storing the power tool. Such preventive safety measures will reduce the risk of starting the power tool accidentally.
- When the power tool is not in use, store it out of the reach of children and do not allow persons unfamiliar with the power tool or these instructions to use and operate the power tool. Power tools are extremely dangerous in the hands of untrained users.
- Maintain the power tool. Check for misalignment or binding of moving parts, breakage of parts, leakage and any other issue that may affect the power tool's operation. If damaged, have the power tool repaired before use. Many accidents and injuries are caused by poorly maintained power tools.
- Keep the cutting parts of the power tool sharp and clean. Properly maintained cutting tools with sharp cutting edges are less likely to bind and are more precise and easier to control.
- Always use the power tool, accessories and tool bits etc. in accordance with the instructions of this instruction manual, taking into account the working conditions and the work that is to be performed. Use of the power tool for applications different from those intended could result in personal injury or cause damage to the power tool.
- Keep the handles and any grasping surfaces of the power tool dry, clean and free of oil and grease. Slippery handles and grasping surfaces do not allow for safe handling of the tool in unexpected circumstances.

Service

- Have the power tool serviced by the manufacturer or by qualified service personnel, using only identical replacement parts. This will ensure that the safety of the power tool is maintained.

Safety instructions for rotary hammers

- Wear hearing protection. Exposure to noise can cause hearing loss.
- Unplug the tool from the mains when you are not using it, when changing tools or for maintenance.
- Store the tool in a dry place, far from sources of heat and dangerous vapours. Do not operate the tool near explosive or flammable materials.
- The tool should always be used with its additional handle and must be firmly held with both hands.
- Before each use, check the grease level, the tightness of the screws, and ensure that the tool on the chuck has been correctly mounted.
- Always check the surface for hidden cables or pipe lines. Use an appropriate detector in order to detect any live or metallic parts before using the tool (for example, locate a live wire in a wall by using a metal detector).
- Do not try to disassemble or dismantle the tool by yourself.
- Only a competent and specialized service technician is allowed to repair or disassemble the tool, by using the genuine spare parts and the manufacturer's instructions.
- Avoid damage that can be caused by screws, nails and other elements in your work piece; remove them before you start working.
- Always keep the cord away from moving parts of the tool.
- Before putting away the tool, switch off the tool and ensure that all moving parts have come to a complete standstill.
- Pull out the plug from the socket immediately, if the power cable is damaged, entangled or severed.
- In case of electrical or mechanical malfunction, immediately switch off the tool and disconnect the plug.

- Do not let minors operate the tool. Keep the tool out of the reach of children.
- Never use the tool if the cord is damaged; have it replaced by a qualified person.
- Always check that the voltage of the power supply corresponds to the voltage indicated on the nameplate of the tool.
- If the drill bit becomes unexpectedly jammed, immediately switch off the tool.
- Make sure the trigger is not pressed before plugging the tool into a socket.
- Wear protective goggles. When working, sparks or flying splinters, shavings and dust can cause vision loss.
- Do not apply excessive pressure to the tool, as this can cause overheating of the motor and damage to the tool.

TECHNICAL DATA

Model	KPH150
Voltage / Frequency	230 V / 50 Hz
Input power	1500 W
Impact rate	0 - 4250 bpm
Impact energy	5.5 J
Chuck type	SDS-Plus
Drilling capacity	<ul style="list-style-type: none"> • Steel: 13 mm • Concrete: 32 mm • Wood: 42 mm
Weight	5.1 kg

MAIN PARTS

Note: See page 2.

1. SDS-Plus chuck
2. Collar
3. Auxiliary handle
4. Side mode selector
5. Lubrication container cap
6. Rear mode selector
7. ON/OFF trigger
8. Carbon brush cover

INCLUDES

1 auxiliary handle, 1 point chisel 14x250mm, 1 flat chisel 14x250mm, 3 drill bits 8/10/12x150mm, 1 pair carbon brushes, 1 dust cover, 1 grease tube, 2.0m rubber VDE cord & plug.

INTENDED USE

The rotary hammer is designed for drilling in concrete, stone, steel and wood, for chipping concrete and other masonry materials, as well as for chiselling work.

ASSEMBLY

Auxiliary handle

- The auxiliary handle can be rotated 360° around the drill head, enabling safe and comfortable operation, for both left and right-handed users.
1. After connecting the auxiliary handle to the tool, turn the auxiliary handle counterclockwise to loosen it.
 2. Rotate the auxiliary handle to the desired position.
 3. Turn the auxiliary handle clockwise to tighten it.

Inserting and removing tools (Fig. 1)

- Before changing tools (drill bits or chisels), first unplug the tool from the socket.
- Inspect drill bits regularly during use. Blunt bits should be resharpened or replaced.

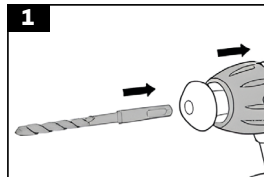
- To insert a tool:

1. Clean and lightly grease the tool shank before inserting it in the chuck.
2. Push back the collar and insert the tool into the chuck opening.
3. Ensure that the tool is seated properly in the chuck, by carefully turning the tool until it clicks into place.
4. Release the collar.

- To remove a tool:

1. Push back the collar and remove the tool.

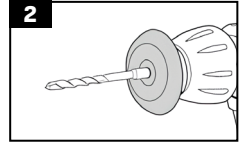
Note: The tool does not have a reverse rotation function, so always take care not to force the drill bit in case it gets stuck.



Installing the dust cover (Fig. 2)

The dust cover prevents large amounts of dust from entering the tool when drilling into ceilings.

1. Remove the drill bit.
2. Slide the dust cover over the shaft of the drill bit.
3. Place the drill bit with the dust cover in the tool's chuck.



Note: Always replace a damaged dust cover immediately.

OPERATING INSTRUCTIONS

Note: Working for an extended period of time may cause the motor to overheat. If the tool gets hot, stop working and allow it to cool for 10-15 minutes.

Selecting the operating mode (Fig. 3-8)



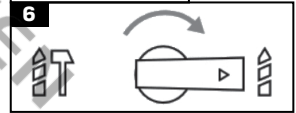
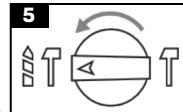
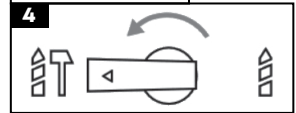
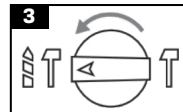
Warning: Prior to changing modes, release the ON/OFF trigger and let the tool on the chuck come to a complete stop.

- To switch the tool's operating mode, adjust both mode selectors.
- Before use, always make sure that the appropriate mode is selected for the task at hand.

- Drilling with impacts

For drilling in concrete or hard stone.

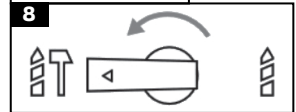
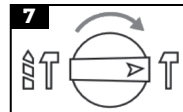
1. Rotate the side mode selector to the hammer and drill icon. (Fig. 3)
2. Rotate the rear mode selector to the drill and hammer icon. (Fig. 4)



- Drilling without impacts

For drilling in soft stone, wood or steel.

1. Rotate the side mode selector to the hammer and drill icon. (Fig. 5)
2. Rotate the rear mode selector to the drill icon. (Fig. 6)



- Chiselling mode with chisel lock (impacts without rotation)

1. Rotate the side mode selector to the hammer icon. (Fig. 7)
2. Rotate the rear mode selector to the drill and hammer icon. (Fig. 8)

Switching on/off

- To turn on the tool, press the ON/OFF trigger.
- To stop the tool, release the ON/OFF trigger.



Warning: The tool continues running for a few seconds after releasing the ON/OFF trigger.

Adjusting the drilling depth

The drilling depth can be set using a depth stop.

1. Turn the auxiliary handle counterclockwise in order to loosen it.
2. Insert the depth stop into the auxiliary handle.
3. Adjust the depth stop to the desired depth.
4. Rotate the auxiliary handle clockwise to tighten the depth stop and the handle.

MAINTENANCE

Checking and replacing the carbon brushes

The carbon brushes must be checked on a regular basis.

1. Open the carbon brush cover (8), remove the carbon brush holder and clean both of the carbon brushes.
 - In case of wear, replace both carbon brushes at the same time.
2. Mount the carbon brush holder and close the carbon brush cover (8).

Note: After mounting new carbon brushes, let the tool run at no load for 15 minutes.

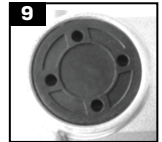
Lubrication (Fig. 9)



Caution: Prior to lubrication, always disconnect the plug from the power supply socket.

After approximately 50 hours of operation, the tool must be lubricated.

1. Open the lubrication container cap using the wrench.
2. Apply an appropriate amount of grease to the mechanism.
3. Close the cap.



Cleaning and storage

- Keep the ventilation slots clean and unobstructed.
- Never use water or chemical cleaners to clean the power tool. Wipe clean with a dry cloth.
- Always store the power tool in a dry place.

ENVIRONMENTAL DISPOSAL

In order to avoid damages on transportation, the tool has to be delivered in solid packaging. Packaging as well as the unit and accessories are made of recyclable materials and can be disposed accordingly. The tool's plastics components are marked according to their material, which makes it possible to remove environmental friendly and differentiated because of available collection facilities.



Only for EU countries

Do not dispose of electric tools together with household waste material!

In observance of European Directive 2002/96/EC on waste electrical and electronic equipment and its implementation in accordance with national law, electric tools that have reached the end of their life must be collected separately and returned to an environmentally compatible recycling facility.

** The manufacturer reserves the right to make minor changes to product design and technical specifications without prior notice unless these changes significantly affect the performance and safety of the products. The parts described / illustrated in the pages of the manual that you hold in your hands may also concern other models of the manufacturer's product line with similar features and may not be included in the product you just acquired.*

** To ensure the safety and reliability of the product and the warranty validity, all repair, inspection or replacement work, including maintenance and special adjustments, must only be carried out by technicians of the authorized service department of the manufacturer.*

** Always use the product with the supplied equipment. Operation of the product with non-provided equipment may cause malfunctions or even serious injury or death. The manufacturer and the importer shall not be liable for injuries and damages resulting from the use of non-conforming equipment.*

SIMBOLI DI SICUREZZA

 <p>Indossare protezioni per gli occhi e l'udito.</p>	 <p>Indossare una maschera antipolvere.</p>	 <p>Indossare guanti protettivi.</p>
 <p>Indossare calzature di sicurezza e antiscivolo.</p>	 <p>Non esporre l'unità alla pioggia o all'umidità.</p>	 <p>Doppio isolamento.</p>

ISTRUZIONI DI SICUREZZA



Attenzione: Leggere attentamente il manuale prima dell'uso. La mancata osservanza delle avvertenze e delle istruzioni può causare danni all'unità, lesioni fisiche e/o danni alle cose. Conservare il manuale in un luogo sicuro per future consultazioni.

Sicurezza dell'area di lavoro

- Mantenere l'area di lavoro pulita e ben illuminata. Aree buie o disordinate possono causare incidenti.
- Non utilizzare gli utensili elettrici in atmosfere esplosive, ad esempio in presenza di liquidi o fumi infiammabili, gas o polveri. Gli utensili elettrici possono creare scintille che possono incendiare i gas o i fumi.
- Tenere i bambini e gli astanti a distanza di sicurezza durante l'uso dell'elettrotensile.

Sicurezza elettrica

- Assicurarsi che le spine degli utensili elettrici corrispondano alla presa di corrente. Non modificare mai la spina in alcun modo. Non utilizzare spine adattatrici con utensili elettrici dotati di messa a terra. L'uso di spine non modificate e di prese corrispondenti riduce il rischio di scosse elettriche.
- Evitare il contatto del corpo con materiali o oggetti collegati a terra, come radiatori, tubi, cucine e frigoriferi. Il rischio di scosse elettriche è molto elevato se il corpo è collegato a terra.
- Non esporre gli utensili elettrici alla pioggia o ad altre condizioni di umidità. L'ingresso di acqua in un utensile elettrico può aumentare il rischio di scosse elettriche.
- Non abusare del cavo di alimentazione. Non utilizzare mai il cavo per trasportare, tirare o scollegare l'utensile elettrico. Tenere il cavo a distanza di sicurezza da calore, olio, bordi taglienti e parti in movimento. I cavi danneggiati o aggrovigliati aumentano il rischio di scosse elettriche.
- Quando si utilizza un elettrotensile all'aperto, utilizzare un cavo di prolunga con caratteristiche adeguate all'uso esterno. L'uso di una prolunga adatta all'uso esterno riduce il rischio di scosse elettriche.
- Se non è possibile evitare di utilizzare un elettrotensile in un luogo umido, utilizzare un'alimentazione protetta da un dispositivo di corrente residua (RCD). L'uso di un RCD riduce il rischio di scosse elettriche.

Sicurezza personale

- Rimanere vigili, fare attenzione a ciò che si fa e usare il buon senso quando si utilizza l'elettrotensile. Non utilizzare l'elettrotensile in caso di stanchezza o sotto l'effetto di alcol, droghe o farmaci. Un momento di disattenzione durante l'uso dell'elettrotensile può causare gravi lesioni personali.
- Utilizzare i dispositivi di protezione personale. Indossare sempre una protezione per gli occhi. Dispositivi di protezione come maschere antipolvere, protezioni per l'udito, scarpe di sicurezza antiscivolo o caschi protettivi, utilizzati in condizioni adeguate, riducono il rischio di lesioni personali.
- Prevenire l'avviamento involontario. Assicurarsi che l'interruttore di alimentazione sia in posizione off prima di collegare l'utensile alla fonte di alimentazione, di prenderlo in mano o di trasportarlo. Il trasporto di utensili elettrici con il dito sull'interruttore di alimentazione o il collegamento di utensili elettrici con l'interruttore in posizione di accensione a una fonte di alimentazione possono causare incidenti.

- Togliere le chiavi di regolazione o le chiavi inglesi prima di accendere l'elettrotensile. Una chiave di regolazione o una chiave lasciata attaccata a una parte rotante dell'elettrotensile può provocare lesioni personali.
- Non sporgersi eccessivamente. Mantenere sempre l'equilibrio e una posizione corretta. Questo aiuta l'operatore a controllare meglio l'elettrotensile in situazioni impreviste.
- Vestirsi in modo appropriato. Non indossare abiti larghi o gioielli. Tenere i capelli, gli indumenti e i guanti lontani dalle parti in movimento. Vestiti larghi, gioielli e/o capelli lunghi possono impigliarsi nelle parti in movimento.
- Se sono previsti dispositivi per collegare l'utensile a un sistema di aspirazione della polvere, accertarsi che siano collegati e utilizzati correttamente. L'utilizzo dell'utensile con un sistema di aspirazione collegato può ridurre i rischi legati alla polvere.

Uso e cura degli elettrotensili

- Non forzare l'elettrotensile. Utilizzare l'elettrotensile corretto per ogni applicazione. L'utensile corretto svolge sempre il lavoro in modo migliore e più sicuro se utilizzato come previsto.
- Non utilizzare l'elettrotensile se l'interruttore non lo accende o lo spegne. Qualsiasi utensile elettrico che non può essere controllato con l'interruttore è estremamente pericoloso e deve essere riparato.
- Scollegare la spina di rete dalla fonte di alimentazione prima di cambiare gli accessori, effettuare regolazioni o riporre l'elettrotensile. Queste misure di sicurezza preventive riducono il rischio di avviamento accidentale dell'elettrotensile.
- Quando l'elettrotensile non è in uso, riporlo fuori dalla portata dei bambini e non consentire l'uso e l'utilizzo dell'elettrotensile a persone che non hanno familiarità con l'elettrotensile o con le presenti istruzioni. Gli utensili elettrici sono estremamente pericolosi nelle mani di utenti non addestrati.
- Manutenzione dell'elettrotensile. Controllare che non vi siano disallineamenti o impedimenti delle parti mobili, rotture di parti, perdite e qualsiasi altro problema che possa influire sul funzionamento dell'elettrotensile. Se danneggiato, far riparare l'elettrotensile prima dell'uso. Molti incidenti e infortuni sono causati da una cattiva manutenzione degli elettrotensili.
- Mantenere le parti taglienti dell'elettrotensile affilate e pulite. Gli utensili da taglio sottoposti a una corretta manutenzione e dotati di bordi taglienti affilati hanno minori probabilità di piegarsi e sono più precisi e facili da controllare.
- Utilizzare sempre l'elettrotensile, gli accessori e le punte per utensili ecc. in conformità alle istruzioni del presente manuale, tenendo conto delle condizioni di lavoro e dell'attività da svolgere. L'uso dell'elettrotensile per applicazioni diverse da quelle previste potrebbe causare lesioni personali o danni all'elettrotensile.
- Mantenere le impugnature e le superfici di presa dell'elettrotensile asciutte, pulite e prive di olio e grasso. Impugnature e superfici di presa scivolose non consentono di maneggiare l'utensile in modo sicuro in circostanze impreviste.

Servizio

- Far revisionare l'elettrotensile dal produttore o da personale qualificato, utilizzando solo parti di ricambio identiche. In questo modo si garantisce la sicurezza dell'elettrotensile.

Istruzioni di sicurezza per i martelli perforatori

- Indossare protezioni per l'udito. L'esposizione al rumore può causare la perdita dell'udito.
- Scollegare l'utensile dalla rete elettrica quando non lo si utilizza, quando si sostituiscono gli utensili o per la manutenzione.
- Conservare l'utensile in un luogo asciutto, lontano da fonti di calore e vapori pericolosi. Non utilizzare l'utensile in prossimità di materiali esplosivi o infiammabili.
- L'utensile deve essere sempre utilizzato con l'impugnatura supplementare e deve essere tenuto saldamente con entrambe le mani.
- Prima di ogni utilizzo, controllare il livello del grasso, il serraggio delle viti e assicurarsi che l'utensile sul mandrino sia stato montato correttamente.
- Controllare sempre la superficie per verificare che non vi siano cavi o tubature nascoste. Prima di utilizzare l'utensile, utilizzare un rilevatore appropriato per individuare eventuali parti sotto tensione o metalliche (ad esempio, individuare un cavo sotto tensione in una parete utilizzando un rilevatore di metalli).
- Non cercare di smontare o smontare l'utensile da soli.
- Solo un tecnico competente e specializzato può riparare o smontare l'utensile, utilizzando i ricambi originali e le istruzioni del produttore.

- Evitare i danni che possono essere causati da viti, chiodi e altri elementi presenti nel pezzo in lavorazione; rimuoverli prima di iniziare a lavorare.
- Tenere sempre il cavo lontano dalle parti mobili dell'utensile.
- Prima di riporre l'utensile, spegnerlo e assicurarsi che tutte le parti in movimento siano completamente ferme.
- Estrarre immediatamente la spina dalla presa se il cavo di alimentazione è danneggiato, impigliato o tagliato.
- In caso di malfunzionamento elettrico o meccanico, spegnere immediatamente l'utensile e staccare la spina.
- Non lasciare che i minori utilizzino l'utensile. Tenere l'utensile fuori dalla portata dei bambini.
- Non utilizzare mai l'utensile se il cavo è danneggiato; farlo sostituire da una persona qualificata.
- Controllare sempre che la tensione dell'alimentazione corrisponda a quella indicata sulla targhetta dell'utensile.
- Se la punta del trapano si inceppa inaspettatamente, spegnere immediatamente l'utensile.
- Assicurarsi che il grilletto non sia premuto prima di collegare l'utensile a una presa di corrente.
- Indossare occhiali protettivi. Durante il lavoro, scintille o schegge volanti, trucioli e polvere possono causare la perdita della vista.
- Non esercitare una pressione eccessiva sull'utensile per evitare il surriscaldamento del motore e il danneggiamento dell'utensile.

DATI TECNICI

Modello	KPH150
Tensione / Frequenza	230 V / 50 Hz
Potenza d'ingresso	1500 W
Frequenza dei colpi	0 - 4250 colpi/min
Energia d'impatto	5.5 J
Tipo di mandrino	SDS-Plus
Capacità di perforazione	<ul style="list-style-type: none"> • Acciaio: 13 mm • Calcestruzzo: 32 mm • Legno: 42 mm
Peso	5.1 kg

PARTI PRINCIPALI

Nota: vedere pagina 2.

- | | |
|--|--|
| 1. Mandrino SDS-Plus | 6. Selettore di modalità posteriore |
| 2. Collare | 7. Grilletto ON/OFF (acceso/spento) |
| 3. Impugnatura ausiliaria | 8. Coperchio della spazzola di carbone |
| 4. Selettore di modalità laterale | |
| 5. Tappo del contenitore di lubrificazione | |

INCLUDE

1 impugnatura ausiliaria, 1 scalpello a punta 14x250 mm, 1 scalpello piatto 14x250 mm, 3 punte 8/10/12x150 mm, 1 coppia di spazzole in carbonio, 1 coperchio antipolvere, 1 tubo di grasso, cavo VDE in gomma da 2,0 m e spina.

USO PREVISTO

Il martello rotante è progettato per la foratura di calcestruzzo, pietra, acciaio e legno, per la frantumazione di calcestruzzo e altri materiali da muratura e per i lavori di scalpellatura.

ASSEMBLAGGIO

Maniglia ausiliaria

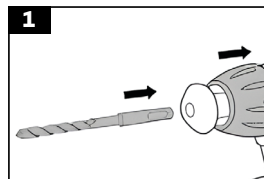
- L'impugnatura ausiliaria può essere ruotata di 360° intorno alla testa del trapano, consentendo un utilizzo sicuro e confortevole, sia per gli utenti mancini che per quelli destrorsi.
1. Dopo aver collegato l'impugnatura ausiliaria all'utensile, ruotare l'impugnatura ausiliaria in senso antiorario per allentarla.
 2. Ruotare l'impugnatura ausiliaria nella posizione desiderata.
 3. Ruotare l'impugnatura ausiliaria in senso orario per stringerla.

Inserimento e rimozione degli utensili (Fig. 1)

- Prima di sostituire gli utensili (punte da trapano o scalpelli), scollegare l'utensile dalla presa.
- Ispezionare regolarmente le punte da trapano durante l'uso. Le punte smussate devono essere riaffilate o sostituite.

- Per inserire un utensile:

1. Pulire e ingrassare leggermente il gambo dell'utensile prima di inserirlo nel mandrino.



2. Spingere indietro il collare e inserire l'utensile nell'apertura del mandrino.
3. Assicurarsi che l'utensile sia inserito correttamente nel mandrino, ruotando con cautela l'utensile finché non scatta in posizione.
4. Rilasciare il collare.

- Per rimuovere un utensile:

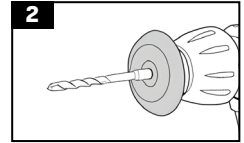
1. Spingere indietro il collare e rimuovere l'utensile.

Nota: l'utensile non ha la funzione di rotazione antioraria, quindi bisogna sempre fare attenzione a non forzare la punta nel caso in cui si incastri.

Installazione del coperchio antipolvere (Fig. 2)

Il coperchio antipolvere impedisce l'ingresso di grandi quantità di polvere nell'utensile durante la foratura dei soffitti.

1. Rimuovere la punta del trapano.
2. Far scorrere il coperchio antipolvere sull'albero della punta.
3. Posizionare la punta del trapano con il coperchio antipolvere nel mandrino dell'utensile.



Nota: sostituire sempre immediatamente un coperchio danneggiato.

ISTRUZIONI PER L'USO

Nota: un lavoro prolungato può causare il surriscaldamento del motore. Se l'utensile si surriscalda, interrompere il lavoro e lasciarlo raffreddare per 10-15 minuti.

Selezione della modalità operativa (Fig. 3-8)



Attenzione: Prima di cambiare modalità, rilasciare il grilletto ON/OFF e lasciare che l'utensile sul mandrino si arresti completamente.

- Per cambiare la modalità operativa dell'utensile, regolare entrambi i selettori di modalità.
- Prima dell'uso, accertarsi sempre che sia selezionata la modalità appropriata per l'attività da svolgere.

- Foratura a percussione

Per forare il calcestruzzo o la pietra dura.

1. Ruotare il selettore della modalità laterale sull'icona del martello e del trapano. (Fig. 3)
2. Ruotare il selettore della modalità posteriore sull'icona del trapano e del martello. (Fig. 4)

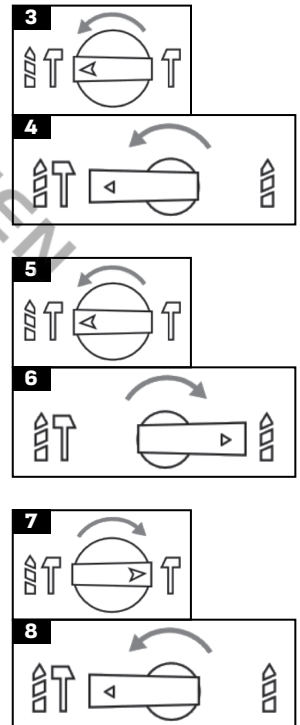
- Foratura senza colpi

Per la foratura di pietra tenera, legno o acciaio.

1. Ruotare il selettore della modalità laterale sull'icona del martello e del trapano. (Fig. 5)
2. Ruotare il selettore della modalità posteriore sull'icona del trapano. (Fig. 6)

- Modalità di scalpellatura con blocco dello scalpello (impatti senza rotazione)

1. Ruotare il selettore della modalità laterale sull'icona del martello. (Fig. 7)
2. Ruotare il selettore della modalità posteriore sull'icona del trapano e del martello. (Fig. 8)



Accensione e spegnimento

- Per accendere l'utensile, premere il grilletto ON/OFF.
- Per arrestare l'utensile, rilasciare il grilletto ON/OFF.



Attenzione: L'utensile continua a funzionare per alcuni secondi dopo aver rilasciato il grilletto ON/OFF.

Regolazione della profondità di perforazione

La profondità di foratura può essere impostata utilizzando un arresto di profondità.

1. Ruotare la maniglia ausiliaria in senso antiorario per allentarla.
2. Inserire l'arresto di profondità nell'impugnatura ausiliaria.
3. Regolare l'arresto di profondità alla profondità desiderata.
4. Ruotare l'impugnatura ausiliaria in senso orario per serrare l'arresto di profondità e l'impugnatura.

MANUTENZIONE

Controllo e sostituzione delle spazzole di carbone

Le spazzole di carbone devono essere controllate regolarmente.

1. Aprire il coperchio della spazzola di carbone (8), rimuovere il supporto della spazzola di carbone e pulire entrambe le spazzole di carbone.
 - In caso di usura, sostituire entrambe le spazzole di carbone contemporaneamente.
2. Montare il supporto della spazzola di carbone e chiudere il coperchio della spazzola di carbone (8).

Nota: dopo aver montato le nuove spazzole di carbone, lasciare che l'utensile funzioni a vuoto per 15 minuti.

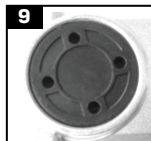
Lubrificazione (Fig. 9)



Attenzione: Prima della lubrificazione, scollegare sempre la spina dalla presa di alimentazione.

Dopo circa 50 ore di funzionamento, l'utensile deve essere lubrificato.

1. Aprire il tappo del contenitore di lubrificazione utilizzando la chiave.
2. Applicare una quantità adeguata di grasso al meccanismo.
3. Chiudere il tappo.



Pulizia e stoccaggio

- Mantenere le fessure di ventilazione pulite e non ostruite.
- Non utilizzare mai acqua o detersivi chimici per pulire l'elettro utensile. Pulire con un panno asciutto.
- Conservare sempre l'elettro utensile in un luogo asciutto.

SMALTIMENTO AMBIENTALE

Per evitare danni durante il trasporto, l'utensile deve essere consegnato in un imballaggio solido. L'imballaggio, l'unità e gli accessori sono realizzati con materiali riciclabili e possono essere smaltiti di conseguenza. I componenti in plastica dell'utensile sono contrassegnati in base al materiale di cui sono composti, il che rende possibile l'eliminazione dei rifiuti ecologici e differenziati grazie alle strutture di raccolta disponibili.



Solo per i paesi dell'UE

Non smaltire gli utensili elettrici insieme ai rifiuti domestici!

In conformità alla direttiva europea 2002/96/CE sui rifiuti di apparecchiature elettriche ed elettroniche e alla sua attuazione in conformità alla legislazione nazionale, gli utensili elettrici giunti a fine vita devono essere raccolti separatamente e conferiti a un impianto di riciclaggio compatibile con l'ambiente.

* Il produttore si riserva il diritto di apportare modifiche minori al design e alle specifiche tecniche del prodotto senza preavviso, a meno che tali modifiche non influiscano significativamente sulle prestazioni e sulla sicurezza dei prodotti. Le parti descritte/illustrate nelle pagine del manuale che avete tra le mani possono riguardare anche altri modelli della linea di prodotti del produttore con caratteristiche simili e potrebbero non essere incluse nel prodotto appena acquistato.

* Per garantire la sicurezza e l'affidabilità del prodotto e la validità della garanzia, tutti gli interventi di riparazione, ispezione o sostituzione, compresa la manutenzione e le regolazioni speciali, devono essere eseguiti esclusivamente da tecnici del servizio di assistenza autorizzato dal produttore.

* Utilizzare sempre il prodotto con l'attrezzatura fornita. L'utilizzo del prodotto con apparecchiature non in dotazione può causare malfunzionamenti o addirittura lesioni gravi o morte. Il produttore e l'importatore non sono responsabili per lesioni e danni derivanti dall'uso di apparecchiature non conformi.

ΣΥΜΒΟΛΑ ΑΣΦΑΛΕΙΑΣ

 <p>Φοράτε γυαλιά ασφαλείας και προστατευτικά ακοής.</p>	 <p>Φοράτε μάσκα σκόνης.</p>	 <p>Φοράτε γάντια προστασίας.</p>
 <p>Φοράτε αντιολισθητικές μπότες ασφαλείας.</p>	 <p>Μην εκθέτετε τη μονάδα στη βροχή ή σε υγρασία.</p>	 <p>Διπλή μόνωση.</p>

ΟΔΗΓΙΕΣ ΑΣΦΑΛΕΙΑΣ



Προσοχή: Διαβάστε προσεκτικά το εγχειρίδιο πριν από τη χρήση. Η μη τήρηση των προειδοποιήσεων και των οδηγιών μπορεί να οδηγήσει σε βλάβη της μονάδας, τραυματισμό ή να προκαλέσει υλική ζημιά. Φυλάξτε το εγχειρίδιο σε ασφαλές μέρος για μελλοντική αναφορά.

Ασφάλεια στον χώρο εργασίας

- Διατηρείτε τον χώρο εργασίας καθαρό και επαρκώς φωτισμένο. Οι ακατάστατοι και ανεπαρκώς φωτισμένοι χώροι εργασίας μπορεί να οδηγήσουν σε ατυχήματα και τραυματισμό.
- Μην εργάζεστε με το ηλεκτρικό εργαλείο σε χώρους όπου υπάρχει κίνδυνος έκρηξης λόγω ύπαρξης εύφλεκτων υγρών, αερίων ή σκόνης. Τα ηλεκτρικά εργαλεία ενδέχεται να δημιουργήσουν σπινθήρες οι οποίοι μπορούν να αναφλέξουν τη σκόνη ή τα αέρια.
- Όταν χρησιμοποιείτε το ηλεκτρικό εργαλείο κρατάτε τα παιδιά και άλλους παρευρισκόμενους σε ασφαλή απόσταση. Η απόσταση της προσοχής μπορεί να οδηγήσει σε απώλεια ελέγχου του εργαλείου/μηχανήματος.

Ηλεκτρική ασφάλεια

- Το βύσμα του καλωδίου του ηλεκτρικού εργαλείου πρέπει να είναι συμβατό με την πρίζα. Δεν επιτρέπεται η οποιαδήποτε μετατροπή του βύσματος. Μη χρησιμοποιείτε μετατροπείς σε συνδυασμό με γειωμένα ηλεκτρικά εργαλεία. Η χρήση βυσμάτων με συμβατές πρίζες μειώνουν τον κίνδυνο ηλεκτροπληξίας.
- Αποφεύγετε την επαφή με γειωμένες επιφάνειες όπως με σωλήνες, θερμαντικά σώματα (καλοριφέρ), κουζίνας ή ψυγεία. Όταν το σώμα σας γειώνεται αυξάνεται ο κίνδυνος ηλεκτροπληξίας.
- Μην εκθέτετε τα μηχανήματα και τα εργαλεία στη βροχή ή σε υψηλή υγρασία. Η διείσδυση νερού στο ηλεκτρικό εργαλείο αυξάνει τον κίνδυνο ηλεκτροπληξίας.
- Μη χρησιμοποιείτε το καλώδιο για να μεταφέρετε ή να μετακινήσετε το ηλεκτρικό εργαλείο, ή για να βγάλετε το βύσμα από την πρίζα. Κρατάτε το καλώδιο μακριά από πηγές υψηλής θερμοκρασίας, κοφτερά αντικείμενα και από κινούμενα εξαρτήματα. Τα καλώδια που έχουν υποστεί οποιαδήποτε ζημιά αυξάνουν τον κίνδυνο ηλεκτροπληξίας.
- Όταν εργάζεστε μ' ένα ηλεκτρικό εργαλείο σε εξωτερικό χώρο, χρησιμοποιείτε καλώδια προέκτασης (μπαλαντζές) που είναι κατάλληλα για χρήση σε εξωτερικούς χώρους. Η χρήση καλωδίων προέκτασης κατάλληλων για εξωτερικούς χώρους μειώνει τον κίνδυνο ηλεκτροπληξίας.
- Όταν η χρήση του ηλεκτρικού εργαλείου σε χώρους με υψηλή υγρασία ή με υγρά είναι αναπόφευκτη, τότε χρησιμοποιήστε μια διάταξη προστασίας έναντι ρεύματος διαρροής (ρελέ διαρροής - RCD). Η χρήση ενός ρελέ διαρροής μειώνει τον κίνδυνο ηλεκτροπληξίας.

Προσωπική ασφάλεια

- Το εργαλείο πρέπει πάντα να χρησιμοποιείται προσεκτικά και με σύνεση. Μη χρησιμοποιείτε το ηλεκτρικό εργαλείο αν νιώθετε κόπωση ή αν βρίσκεστε υπό την επίρεια αλκοόλ ή άλλων ουσιών. Μια στιγμή απροσεξίας κατά τον χειρισμό του ηλεκτρικού εργαλείου μπορεί να οδηγήσει σε σοβαρό τραυματισμό.

- Φοράτε κατάλληλο εξοπλισμό ατομικής προστασίας. Επιλέξτε τον κατάλληλο εξοπλισμό προστασίας, για παράδειγμα μια μάσκα σκόνης, αντιολισθητικές μπότες ασφαλείας, κράνος προστασίας, προστατευτικά ακοής, ανάλογα με το εκάστοτε εργαλείο και τη χρήση του, έτσι ώστε να μειωθεί ο κίνδυνος τραυματισμού.
- Αφαιρείτε από τα ηλεκτρικά εργαλεία τυχόν εργαλεία ρύθμισης πριν θέσετε το ηλεκτρικό εργαλείο σε λειτουργία. Ένα εργαλείο ρύθμισης που βρίσκεται συνδεδεμένο σ' ένα κινούμενο τμήμα μπορεί να οδηγήσει σε τραυματισμό.
- Λάβετε μέτρα για να αποφύγετε την ακούσια εκκίνηση. Βεβαιωθείτε ότι ο διακόπτης ενεργοποίησης του εργαλείου βρίσκεται στη θέση OFF πριν συνδέσετε το βύσμα του καλωδίου στην πρίζα και πριν το μεταφέρετε ή το κυβαλήσετε. Μην μεταφέρετε το ηλεκτρικό εργαλείο με το δάκτυλό σας να ακουμπάει τον διακόπτη ON/OFF και μην συνδέετε το εργαλείο στην παροχή ρεύματος αν ο διακόπτης βρίσκεται στη θέση ON.
- Μην τεντώνετε, γέρνετε ή σκύβετε υπερβολικά κατά τη χρήση του εργαλείου. Διατηρήστε την ισορροπία σας και φροντίστε να έχετε σωστή στάση σώματος έτσι ώστε να είστε σε θέση να αντιμετωπίσετε απροσδόκητες καταστάσεις.
- Ντυθείτε με τα κατάλληλα ενδύματα. Μη φοράτε ρούχα με χαλαρή εφαρμογή ή κοσμήματα. Κρατήστε τα μαλλιά, τα ρούχα και τα χέρια σας σε ασφαλή απόσταση από τα κινούμενα εξαρτήματα.
- Εάν διατίθενται συσκευές για τη σύνδεση του εργαλείου με σύστημα αναρρόφησης σκόνης, φροντίστε να είναι συνδεδεμένες και να χρησιμοποιούνται σωστά. Η χρήση του εργαλείου με σύστημα αναρρόφησης σκόνης συνδεδεμένο μπορεί να μειώσει τους κινδύνους που σχετίζονται με τη σκόνη.

Ορθότητα χειρισμού και συντήρηση ηλεκτρικών εργαλείων

- Μην ασκείτε υπερβολική πίεση στο εργαλείο. Χρησιμοποιήστε το κατάλληλο εργαλείο για τον σκοπό για τον οποίον προορίζεται. Η χρήση του σωστού εργαλείου για τον σκοπό για τον οποίον προορίζεται θα καταστήσει την εργασία ασφαλέστερη.
- Μη χρησιμοποιήσετε ποτέ ένα εργαλείο αν το κουμπί ενεργοποίησής του δεν λειτουργεί. Τα ηλεκτρικά εργαλεία τα οποία δεν μπορούν πλέον να ενεργοποιηθούν ή/και να απενεργοποιηθούν με τα κουμπιά λειτουργίας τους είναι επικίνδυνα και πρέπει να επισκευαστούν.
- Αποσυνδέστε το βύσμα του καλωδίου από την πρίζα πριν από τη συντήρηση του εργαλείου, την αντικατάσταση ενός εξαρτήματος και πριν αποθηκεύσετε το εργαλείο. Αυτά τα μέτρα πρόληψης μειώνουν τον κίνδυνο της ακούσιας εκκίνησης του ηλεκτρικού εργαλείου.
- Όταν το ηλεκτρικό εργαλείο δεν χρησιμοποιείται, αποθηκεύστε το σε σημείο μη προσβάσιμο από παιδιά και φροντίστε να μη χρησιμοποιείται το εργαλείο από άτομα που δεν έχουν εξοικειωθεί με την χρήση του ή που δεν έχουν διαβάσει τις οδηγίες χρήσης που περιέχει το παρόν εγχειρίδιο. Το ηλεκτρικό εργαλείο είναι επικίνδυνο όταν χρησιμοποιείται από άπειρα άτομα ή από άτομα που δεν έχουν διαβάσει τις οδηγίες χρήσης του.
- Συντηρήστε το ηλεκτρικό εργαλείο. Ελέγχετε αν τα κινούμενα εξαρτήματα λειτουργούν σωστά, αν υπάρχει κάποιο μπλοκάρισμα, αν έχουν σπάσει εξαρτήματα σε κάποιο σημείο ή αν έχουν φθαρεί εξαρτήματα τα οποία ενδέχεται να επηρεάσουν αρνητικά την λειτουργία του ηλεκτρικού εργαλείου. Η εσφαλμένη συντήρηση των ηλεκτρικών εργαλείων προκαλεί ατυχήματα.
- Διατηρείτε τα εργαλεία κοπής αιχμηρά και σε καλή κατάσταση. Τα επαρκώς συντηρημένα κοπτικά εργαλεία είναι πιο δύσκολο να μπλοκαριστούν και έχουν υψηλότερη απόδοση.

Service

- Αναθέστε τη συντήρηση και την επισκευή του ηλεκτρικού εργαλείου στον κατασκευαστή ή σε εξουσιοδοτημένους τεχνικούς service, χρησιμοποιώντας μόνο πανομοιότυπα ανταλλακτικά. Με τον τρόπο αυτό θα διασφαλιστεί η διατήρηση της ασφάλειας του ηλεκτρικού εργαλείου.

Οδηγίες ασφαλείας για σκαπτικά περιστροφικά πιστολέτα

- Φοράτε προστατευτικά ακοής. Η έκθεση στον θόρυβο μπορεί να προκαλέσει βλάβη στην ακοή.
- Αποσυνδέστε το φις του καλωδίου τροφοδοσίας από την πρίζα όταν δεν χρησιμοποιείτε το εργαλείο, όταν αλλάζετε τα εξαρτήματά του ή όταν πρόκειται να ακολουθήσει κάποια εργασία συντήρησης ή επισκευής.
- Αποθηκεύστε το εργαλείο σε ένα χώρο απαλλαγμένο από την υγρασία, από πηγές θερμότητας και από εύφλεκτους ατμούς. Μη χρησιμοποιείτε το εργαλείο κοντά σε εκρηκτικά ή εύφλεκτα υλικά.
- Μην χρησιμοποιείτε το εργαλείο χωρίς την βοηθητική λαβή συνδεδεμένη. Κρατάτε το εργαλείο σταθερά και με τα δύο χέρια.
- Μην προσπαθήσετε να αποσυναρμολογήσετε ή να επισκευάσετε το εργαλείο μόνοι σας.

- Πριν από κάθε χρήση, ελέγξτε τη στάθμη του γράσου, αν υπάρχει κάποια χαλαρή βίδα και βεβαιωθείτε ότι το εργαλείο (τρύπανο/καλέμι/βελόνι) έχει τοποθετηθεί σωστά στο τσοκ.
- Ελέγχετε πάντα την επιφάνεια κατεργασίας για κρυφά καλώδια ή σωληνώσεις. Χρησιμοποιήστε έναν κατάλληλο ανιχνευτή για να ελέγξετε αν υπάρχουν ηλεκτροφόρα καλώδια ή μεταλλικά μέρη πριν χρησιμοποιήσετε το εργαλείο (για παράδειγμα, ελέγξτε αν υπάρχει ηλεκτροφόρο καλώδιο σε τοίχο χρησιμοποιώντας έναν ανιχνευτή καλωδίων).
- Επιτρέπεται μόνο σε εξειδικευμένο και εξουσιοδοτημένο τεχνικό σέρβις να επισκευάσει ή να αποσυναρμολογήσει το εργαλείο, χρησιμοποιώντας τα γνήσια ανταλλακτικά και τις οδηγίες του κατασκευαστή.
- Αποφύγετε ζημιές που μπορεί να προκληθούν από βίδες, καρφιά και άλλα στοιχεία στο τεμάχιο εργασίας σας. Αφαιρέστε τα πριν αρχίσετε με την εργασία σας.
- Κρατάτε πάντα το καλώδιο μακριά από τα κινούμενα μέρη του εργαλείου.
- Πριν αφήσετε κάτω το εργαλείο, απενεργοποιήστε το εργαλείο και βεβαιωθείτε ότι όλα τα κινούμενα μέρη του έχουν ακινητοποιηθεί πλήρως.
- Τραβήξτε αμέσως το φως από την πρίζα σε περίπτωση που μπλεχθεί, υποστεί ζημιά, ή κοπεί το καλώδιο τροφοδοσίας.
- Σε περίπτωση ηλεκτρικής ή μηχανικής δυσλειτουργίας, απενεργοποιήστε αμέσως το εργαλείο και αποσυνδέστε το φως από την πρίζα.
- Μην αφήνετε ανηλίκους να χρησιμοποιούν το εργαλείο. Κρατήστε το εργαλείο μακριά από παιδιά.
- Μη χρησιμοποιείτε ποτέ το εργαλείο εάν το καλώδιο έχει υποστεί ζημιά. Αναθέστε την αντικατάστασή του σε εξειδικευμένο άτομο.
- Ελέγχετε πάντα ότι η τάση της παροχής ρεύματος αντιστοιχεί στην τάση που αναγράφεται στην πινακίδα τύπου του εργαλείου.
- Σε περίπτωση που ξαφνικά μπλοκάρει το τρυπάνι, σταματήστε αμέσως το εργαλείο.
- Βεβαιωθείτε ότι η σκανδάλη δεν είναι πατημένη πριν συνδέσετε το φως του καλωδίου σε πρίζα.
- Φοράτε γυαλιά ασφαλείας. Κατά την εργασία μπορεί να προκύψουν σπινθήρες, υπτάμενα θραύσματα, ρινίσματα και σκόνη που μπορεί να προκαλέσουν απώλεια όρασης.
- Μην ασκείτε υπερβολική πίεση στο εργαλείο. Η υπερβολική πίεση στο εργαλείο μπορεί να προκαλέσει υπερθέρμανση του κινητήρα και βλάβη στο εργαλείο.

ΤΕΧΝΙΚΑ ΧΑΡΑΚΤΗΡΙΣΤΙΚΑ

Μοντέλο	KPH150
Τάση / Συχνότητα	230 V / 50 Hz
Ισχύς εισόδου	1500 W
Κρούσεις	0 - 4250 bpm
Ενέργεια κρούσης	5,5 J
Τύπος τσοκ	SDS-Plus
Ικανότητα διάτρησης	<ul style="list-style-type: none"> • Χάλυβας: 13 mm • Σκυροδέμα: 32 mm • Ξύλο: 42 mm
Βάρος	5,1 kg

ΚΥΡΙΑ ΜΕΡΗ

Σημείωση: Βλέπε σελίδα 2.

1. Τσοκ SDS-Plus
2. Χιτώνιο
3. Βοηθητική λαβή
4. Πλαϊνός επιλογέας τρόπου λειτουργίας
5. Τάπα δοχείου λίπανσης
6. Πίσω επιλογέας τρόπου λειτουργίας
7. Σκανδάλη ON/OFF
8. Κάλυμμα ψηκτρών

ΠΕΡΙΛΑΜΒΑΝΕΙ

Βοηθητική λαβή, 1x βελόνι 14x250mm, 1x καλέμι 14x250mm, 3x τρυπάνια 8/10/12x150mm, 1x ζεύγ. ψηκτρες, κάλυμμα σκόνης, σωληνάριο γράσου, 2.0m καλώδιο VDE & βύσμα.

ΠΡΟΟΡΙΖΟΜΕΝΗ ΧΡΗΣΗ

Το σκαπτικό περιστροφικό πιστολέτο έχει σχεδιαστεί για διάτρηση σε σκυροδέμα, πέτρα, χάλυβα και ξύλο, για θραύση σκυροδέματος και άλλων δομικών υλικών, καθώς και για εργασίες καλεμίσματος.

ΣΥΝΑΡΜΟΛΟΓΗΣΗ

Βοηθητική λαβή

- Η βοηθητική λαβή μπορεί να περιστραφεί κατά 360° γύρω από την κεφαλή του τρυπανιού, επιτρέποντας ασφαλή και άνετο χειρισμό, τόσο για αριστερόχειρες όσο και για δεξιόχειρες.

1. Αφού συνδέσετε τη βοηθητική λαβή στο εργαλείο, περιστρέψτε τη βοηθητική λαβή αριστερόστροφα για να την ξεσφίξετε.
2. Ρυθμίστε τη βοηθητική λαβή στην επιθυμητή θέση.
3. Περιστρέψτε τη βοηθητική λαβή δεξιόστροφα για να την σφίξετε.

Τοποθέτηση και αφαίρεση εργαλείων (Σχ. 1)

- Πριν από την αλλαγή εργαλείων (τρυπάνια/καλέμια/βελόνια), αποσυνδέστε πρώτα το εργαλείο από την πρίζα.
- Ελέγχετε τακτικά τα τρυπάνια κατά τη διάρκεια της χρήσης του εργαλείου. Φροντίστε να ακονίζετε ή να αντικαθιστάτε τα στομωμένα τρυπάνια.

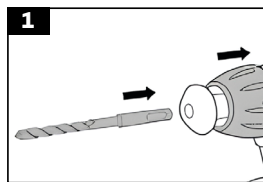
- Για να τοποθετήσετε ένα εργαλείο:

1. Καθαρίστε και λιπάνετε ελαφρά το στέλεχος του εργαλείου πριν το τοποθετήσετε στο τσοκ.
2. Τραβήξτε προς τα πίσω το χιτώνιο του τσοκ και εισαγάγετε το εργαλείο στο άνοιγμα του τσοκ.
3. Βεβαιωθείτε ότι το εργαλείο έχει τοποθετηθεί σωστά στο τσοκ, περιστρέφοντας προσεκτικά το εργαλείο μέχρι να ασφαλίσει με ένα κλικ.
4. Αφήστε το χιτώνιο του τσοκ.

- Για να αφαιρέσετε ένα εργαλείο:

1. Τραβήξτε προς τα πίσω το χιτώνιο του τσοκ και αφαιρέστε το εργαλείο.

Σημείωση: Το εργαλείο δεν διαθέτει λειτουργία αριστερόστροφης περιστροφής. Ποτέ μην ασκείτε πίεση σε ένα τρυπάνι σε περίπτωση που μπλοκάρει.

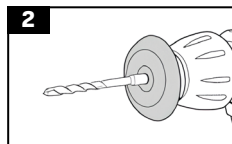


Τοποθέτηση του καλύμματος σκόνης (Σχ. 2)

Το κάλυμμα σκόνης εμποδίζει την είσοδο μεγάλης ποσότητας σκόνης στο εργαλείο κατά τη διάτρηση σε οροφές.

1. Αφαιρέστε το τρυπάνι.
2. Περάστε το τρυπάνι μέσα από την οπή του καλύμματος σκόνης.
3. Τοποθετήστε το τρυπάνι με το κάλυμμα σκόνης στο τσοκ του εργαλείου.

Σημείωση: Σε περίπτωση που υποστεί ζημιά το κάλυμμα σκόνης, αντικαταστήστε το.



ΟΔΗΓΙΕΣ ΧΡΗΣΗΣ

Σημείωση: Η χρήση του εργαλείου για μεγάλο χρονικό διάστημα μπορεί να προκαλέσει υπερθέρμανση του κινητήρα. Εάν το εργαλείο ζεσταθεί πολύ, σταματήστε την χρήση του και αφήστε το να κρυώσει για 10-15 λεπτά.

Επιλογή του τρόπου λειτουργίας (Σχ. 3-8)



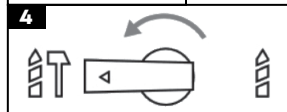
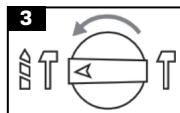
Προσοχή: Πριν από την αλλαγή του τρόπου λειτουργίας, αφήστε τη σκανδάλη ON/OFF και περιμένετε μέχρι το εργαλείο στο τσοκ να ακινητοποιηθεί εντελώς.

- Για να αλλάξετε τον τρόπο λειτουργίας του εργαλείου, ρυθμίστε και τους δύο επιλογείς λειτουργίας.
- Πριν από τη χρήση του εργαλείου, βεβαιωθείτε πάντα ότι έχει επιλεγθεί ο κατάλληλος τρόπος λειτουργίας για την εκάστοτε εργασία.

- Διάτρηση με κρούσεις

Για διάτρηση σε σκυρόδεμα ή σκληρή πέτρα.

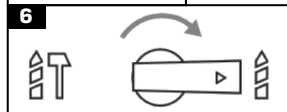
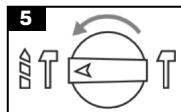
1. Περιστρέψτε τον πλαινό επιλογέα τρόπου λειτουργίας προς το σύμβολο σφυριού και τρυπανιού. (Σχ. 3)
2. Περιστρέψτε τον πίσω επιλογέα τρόπου λειτουργίας προς το σύμβολο τρυπανιού και σφυριού. (Σχ. 4)



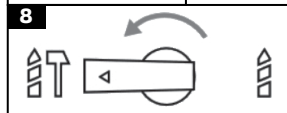
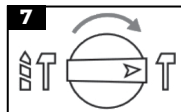
- Διάτρηση χωρίς κρούσεις

Για διάτρηση σε μαλακή πέτρα, ξύλο ή χάλυβα.

1. Περιστρέψτε τον πλαϊνό επιλογέα τρόπου λειτουργίας προς το σύμβολο σφυριού και τρυπανιού. (Σχ. 5)
2. Περιστρέψτε τον πίσω επιλογέα λειτουργίας προς το σύμβολο τρυπανιού. (Σχ. 6)

**- Λειτουργία καλεμίσματος με κλειδωμα καλεμιού (κρούσεις χωρίς περιστροφή)**

1. Περιστρέψτε τον πλαϊνό επιλογέα τρόπου λειτουργίας προς το σύμβολο σφυριού. (Σχ. 7)
2. Περιστρέψτε τον πίσω επιλογέα τρόπου λειτουργίας προς το σύμβολο τρυπανιού και σφυριού. (Σχ. 8)

**Ενεργοποίηση/απενεργοποίηση**

- Για να ενεργοποιήσετε το εργαλείο, πατήστε τη σκανδάλη ON/OFF.
- Για να σταματήσετε το εργαλείο, αφήστε τη σκανδάλη ON/OFF.



Προσοχή: Το εργαλείο συνεχίζει να λειτουργεί για μερικά δευτερόλεπτα αφού αφήσετε τη σκανδάλη ON/OFF.

Ρύθμιση του βάθους διάτρησης

Το βάθος διάτρησης μπορεί να ρυθμιστεί χρησιμοποιώντας έναν οδηγό βάθους.

1. Ξεσφίξτε τη βοηθητική λαβή περιστρέφοντάς την αριστερόστροφα.
2. Τοποθετήστε τον οδηγό βάθους στη βοηθητική λαβή.
3. Ρυθμίστε τον οδηγό βάθους στο επιθυμητό βάθος.
4. Περιστρέψτε τη βοηθητική λαβή δεξιόστροφα για να αφίξετε τον οδηγό βάθους και τη λαβή.

ΣΥΝΤΗΡΗΣΗ**Έλεγχος και αντικατάσταση των ψηκτρών**

Ελέγχετε σε τακτική βάση τις ψήκτρες (καρβουνάκια).

1. Ανοίξτε το κάλυμμα των ψηκτρών (8), αφαιρέστε την ψηκτροθήκη και καθαρίστε και τις δύο ψήκτρες.
 - Σε περίπτωση που έχουν φθαρεί, αντικαταστήστε ταυτόχρονα και τις δύο ψήκτρες.
2. Τοποθετήστε την ψηκτροθήκη και κλείστε το κάλυμμα (8).

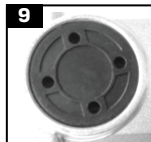
Σημείωση: Μετά την τοποθέτηση νέων ψηκτρών, λειτουργήστε το εργαλείο χωρίς φορτίο για 15 λεπτά.

Λίπανση (Σχ. 9)

Προσοχή: Πριν από τη λίπανση, αποσυνδέετε πάντα το φις από την πρίζα.

Μετά από περίπου 50 ώρες λειτουργίας, το εργαλείο πρέπει να λιπαίνεται.

1. Αφαιρέστε την τάπα του δοχείου λίπανσης με το κλειδί.
2. Γεμίστε το δοχείο λίπανσης με την κατάλληλη ποσότητα γράσου.
3. Κλείστε την τάπα.

**Καθαρισμός και αποθήκευση**

- Διατηρείτε τις σχισμές εξαερισμού καθαρές και ανεμπόδιστες.
- Μην χρησιμοποιείτε ποτέ νερό ή χημικά καθαριστικά για τον καθαρισμό του ηλεκτρικού εργαλείου. Σκουπίστε το με ένα στεγνό πανί.
- Αποθηκεύετε πάντα το ηλεκτρικό εργαλείο σε ξηρό μέρος.

ΑΠΟΡΡΙΨΗ ΣΤΟ ΠΕΡΙΒΑΛΛΟΝ

Προκειμένου να αποφευχθούν ζημιές κατά τη μεταφορά, το εργαλείο πρέπει να παραδίδεται σε στερεά συσκευασία. Η συσκευασία καθώς και η μονάδα και τα εξαρτήματα είναι κατασκευασμένα από ανακυκλώσιμα υλικά και μπορούν να απορριφθούν αναλόγως. Τα πλαστικά εξαρτήματα του εργαλείου φέρουν σήμανση ανάλογα με το υλικό τους, γεγονός που καθιστά δυνατή την απομάκρυνση φιλικών προς το περιβάλλον και διαφοροποιημένων λόγω των διαθεσίμων εγκαταστάσεων συλλογής.



Μόνο για χώρες της Ευρωπαϊκής Ένωσης

Μην πετάτε τα ηλεκτρικά εργαλεία μαζί με τα οικιακά απορρίμματα!

Σύμφωνα με την Ευρωπαϊκή Οδηγία 2002/96/ΕΚ για τα απόβλητα ηλεκτρικού και ηλεκτρονικού εξοπλισμού και την εφαρμογή της σύμφωνα με την εθνική νομοθεσία, τα ηλεκτρικά εργαλεία που έχουν φτάσει στο τέλος της ζωής τους πρέπει να συλλέγονται χωριστά και να επιστρέφονται σε μια περιβαλλοντικά συμβατή εγκατάσταση ανακύκλωσης.

KUMATSUGEN

* Ο κατασκευαστής διατηρεί το δικαίωμα να πραγματοποιήσει δευτερεύουσες αλλαγές στο σχεδιασμό του προϊόντος και στα τεχνικά χαρακτηριστικά χωρίς προηγούμενη ειδοποίηση, εκτός εάν οι αλλαγές αυτές επηρεάζουν σημαντικά την απόδοση και λειτουργία ασφάλειας των προϊόντων. Τα εξαρτήματα που περιγράφονται / απεικονίζονται στις σελίδες του εγχειριδίου που κρατάτε στα χέρια σας ενδέχεται να αφορούν και σε άλλα μοντέλα της σειράς προϊόντων του κατασκευαστή, με παρόμοια χαρακτηριστικά, και ενδέχεται να μην περιλαμβάνονται στο προϊόν που μόλις αποκτήσατε.

* Για να διασφαλιστεί η ασφάλεια και η αξιοπιστία του προϊόντος καθώς και η ισχύς της εγγύησης όλες οι εργασίες επιδιόρθωσης, ελέγχου, επισκευής ή αντικατάστασης συμπεριλαμβανομένης της συντήρησης και των ειδικών ρυθμίσεων, πρέπει να εκτελούνται μόνο από τεχνικούς του εξουσιοδοτημένου τμήματος Service του κατασκευαστή.

* Χρησιμοποιείτε πάντα το προϊόν με τον παρεχόμενο εξοπλισμό. Η λειτουργία του προϊόντος με μη-προβλεπόμενο εξοπλισμό ενδέχεται να προκαλέσει βλάβη ή ακόμα και σοβαρό τραυματισμό ή θάνατο. Ο κατασκευαστής και ο εισαγωγέας ουδεμία ευθύνη φέρει για τραυματισμούς και βλάβες που προκύπτουν από την χρήση μη προβλεπόμενου εξοπλισμού.

СИМВОЛИ ЗА БЕЗОПАСНОСТ

 <p>Носете предпазни средства за очите и слуха.</p>	 <p>Носете маска за прах.</p>	 <p>Носете защитни ръкавици.</p>
 <p>Носете безопасни, нехлъзгащи се обувки.</p>	 <p>Носете безопасни, нехлъзгащи се обувки.</p>	 <p>Двойна изолация.</p>

ИНСТРУКЦИИ ЗА БЕЗОПАСНОСТ



Предупреждение: Прочетете внимателно ръководството преди употреба. Неспазването на предупрежденията и инструкциите може да доведе до повреда на устройството, физическо наранявания и/или материални щети. Съхранявайте ръководството на безопасно място за бъдещи справки.

Безопасност в работната зона

- Поддържайте работната зона чиста и добре осветена. Тъмните или затрупани места могат да доведат до инциденти.
- Не работете с електроинструменти във взривоопасна атмосфера, например при наличие на запалими течности или изпарения, газове или прах. Електрическите инструменти могат да предизвикат искри, които да възпламенят газовете или изпаренията.
- Дръжте децата и страничните лица на безопасно разстояние, докато работите с електроинструмента.

Електрическа безопасност

- Уверете се, че щепселите на електроинструментите съответстват на контакта. Никога не променяйте щепсела по какъвто и да е начин. Не използвайте адаптерни щепсели със заземени електроинструменти. Използването на немодифицирани щепсели и съответстващи контакти ще намали риска от токов удар.
- Избягвайте контакт на тялото със заземени или заземени материали или предмети, като например радиатори, тръби, печки и хладилници. Съществува огромен риск от токов удар, ако тялото ви е заземено или заземено.
- Не излагайте електроинструментите на дъжд или на други влажни условия. Навлизането на вода в електроинструмента може да увеличи риска от токов удар.
- Не злоупотребявайте със захранващия кабел. Никога не използвайте кабела за пренасяне, дърпане или изключване на електрическия инструмент. Съхранявайте кабела на безопасно разстояние от топлина, масло, остри ръбове и всякакви движещи се части. Повредените или заплетени шнураове ще увеличат риска от токов удар.
- Когато работите с електрически инструмент на открито, използвайте удължител, който има подходящи спецификации за използване на открито. Използването на удължител, подходящ за употреба на открито, намалява риска от токов удар.
- Ако не може да се избегне работа с електроинструмент на влажно място, използвайте захранване, защитено с устройство за защита от остатъчен ток (RCD). Използването на RCD намалява риска от токов удар.

Лична безопасност

- Бъдете нащрек, внимавайте какво правите и използвайте здрав разум, когато работите с електроинструмента. Не използвайте електроинструмента, ако се чувствате уморени или сте под въздействието на алкохол, наркотици или лекарства. Момент на невнимание по време на работа с електроинструмента може да доведе до сериозно нараняване на хора.

- Използвайте лични предпазни средства. Винаги носете предпазни средства за очите. Защитното оборудване, като например маска против прах, защита на слуха, нехлъзгащи се предпазни обувки или защитни каски, използвани при подходящи условия, ще намалят риска от получаване на лични наранявания.
- Не се надигайте. Поддържайте равновесие и правилна стойка през цялото време. Това помага на оператора да има по-добър контрол върху електроинструмента в неочаквани ситуации.
- Предотвратяване на непреднамерено стартиране. Уверете се, че превключвателят на захранването е в изключено положение, преди да свържете към източник на захранване, да вземете или пренесете електроинструмента. Пренасянето на електроинструменти с пръст върху превключвателя на захранването или свързването на електроинструменти, чийто превключвател е във включено положение, към източник на захранване може да доведе до злополуки.
- Преди да включите електроинструмента, извадете всички регулиращи ключове или гаечни ключове. Ключ за регулиране или гаечен ключ, оставен прикрепен към въртяща се част на електроинструмента, може да доведе до телесни повреди.
- Облечете се правилно. Не носете свободни дрехи или бижута. Дръжте косата, дрехите и ръкавиците си далеч от движещите се части. Свободните дрехи, бижутата и/или дългата коса могат да бъдат захванати от движещите се части.
- Ако са осигурени устройства за свързване на инструмента със система за прахоулавяне, уверете се, че те са свързани и се използват правилно. Използването на инструмента със свързана прахоуловителна система може да намали опасностите, свързани с праха.

Използване и грижа за електроинструменти

- Не насилвайте електроинструмента. Използвайте подходящия електроинструмент за всяко приложение. Правилният електроинструмент винаги ще свърши работата по-добре и по-безопасно, когато се използва по предназначение.
- Не използвайте електроинструмента, ако превключвателят не го включва или изключва. Всеки електроинструмент, който не може да се управлява с превключвателя, е изключително опасен и трябва да се ремонтира.
- Изключете щепсела от електрическата мрежа от източника на захранване, преди да сменят аксесоари, да извършват каквито и да било настройки или да съхраняват електроинструмента. Тези превантивни мерки за безопасност ще намалят риска от случайно стартиране на електроинструмента.
- Когато електроинструментът не се използва, го съхранявайте на място, недостъпно за деца, и не позволявайте на лица, които не са запознати с електроинструмента или с тези инструкции, да използват и работят с него. Електроинструментите са изключително опасни в ръцете на необучени потребители.
- Поддържайте електроинструмента. Проверявайте за несъсответствие или обвързване на движещите се части, счупване на части, течове и всякакви други проблеми, които могат да повлияят на работата на електроинструмента. Ако е повреден, поправете електроинструмента преди употреба. Много злополуки и наранявания са причинени от лошо поддържани електроинструменти.
- Поддържайте режещите части на електроинструмента остри и чисти. Правилно поддържаните режещи инструменти с остри режещи ръбове е по-малко вероятно да се заклеят и са по-прецизни и по-лесни за управление.
- Винаги използвайте електроинструмента, аксесоарите и крайниците и т.н. в съответствие с инструкциите на това ръководство за експлоатация, като се съобразявате с условията на работа и работата, която трябва да се извърши. Използването на електроинструмента за приложения, различни от предвидените, може да доведе до телесни повреди или да причини повреда на електроинструмента.
- Поддържайте дръжките и всички захващащи повърхности на електроинструмента сухи, чисти и без масла и грес. Хлъзгавите дръжки и повърхности за захващане не позволяват безопасно боравене с инструмента при неочаквани обстоятелства.

Сервиз

- Обслужвайте електроинструмента от производителя или от квалифициран сервизен персонал, като използвате само идентични резервни части. Това ще гарантира запазването на безопасността на електроинструмента.

Инструкции за безопасност за ротационни чукове

- Носете защита на слуха. Излагането на шум може да доведе до загуба на слуха.

- Изключвайте инструмента от електрическата мрежа, когато не го използвате, при смяна на инструменти или при поддръжка.
- Съхранявайте инструмента на сухо място, далеч от източници на топлина и опасни изпарения. Не работете с инструмента в близост до взривоопасни или запалими материали.
- Инструментът винаги трябва да се използва с допълнителната си дръжка и да се държи здраво с двете ръце.
- Преди всяка употреба проверявайте нивото на смазката, затегнатостта на винтовете и се уверете, че инструментът върху патронника е монтиран правилно.
- Винаги проверявайте повърхността за скрити кабели или тръбопроводи. Използвайте подходящ детектор, за да откриете всички части под напрежение или метални части, преди да използвате инструмента (например, открийте проводник под напрежение в стената, като използвате метален детектор).
- Не се опитвайте да разглобявате или демонтирате инструмента сами.
- Само компетентен и специализиран сервизен техник има право да ремонтира или разглобява инструмента, като използва оригинални резервни части и инструкциите на производителя.
- Избягвайте повредите, които могат да бъдат причинени от винтове, пирони и други елементи в обработвания детайл; отстранете ги, преди да започнете работа.
- Винаги дръжте кабела далеч от движещите се части на инструмента.
- Преди да приберете инструмента, изключете го и се уверете, че всички движещи се части са спрели напълно.
- Незабавно извадете щепсела от контакта, ако захранващият кабел е повреден, заплетен или прекъснат.
- В случай на електрическа или механична неизправност незабавно изключете инструмента и извадете щепсела от контакта.
- Не позволявайте на непълнолетни лица да работят с инструмента. Съхранявайте инструмента на място, недостъпно за деца.
- Никога не използвайте инструмента, ако кабелът е повреден; дайте го да бъде сменен от квалифицирано лице.
- Винаги проверявайте дали напрежението на захранването съответства на напрежението, посочено на табелката с имената на инструмента.
- Ако свредлото неочаквано се заклези, незабавно изключете инструмента.
- Уверете се, че спусъкът не е натиснат, преди да включите инструмента в контакт.
- Носете защитни очила. При работа искрите или летящите стружки, стружки и прах могат да причинят загуба на зрението.
- Не прилагайте прекомерен натиск върху инструмента, тъй като това може да доведе до прегряване на двигателя и повреда на инструмента.

ТЕХНИЧЕСКИ ДАННИ

Модел	KPH150
Напрежение/честота	230 V / 50 Hz
Входяща мощност	1500 W
Честота на ударите	0 - 4250 удари/минута
Енергия на удара	5.5 J
Тип патронник	SDS-Plus
Капацитет на пробиване	<ul style="list-style-type: none"> • Стомана: 13 mm • Бетон: 32 mm • Дърво: 42 mm
Тегло	5.1 kg

ОСНОВНИ ЧАСТИ

Забележка: Вижте страница 2.

1. SDS-Plus патронник
2. Втулка
3. Спомагателна дръжка
4. Селектор за режими (отстрани)
5. Капачка на контейнера за смазване
6. Селектор на режими (отзад)
7. Спусък ON/OFF (вкл./изкл.)
8. Капак на въглеродната четка

ВКЛЮЧВА

1 спомагателна дръжка, 1 точководлето 14x250mm, 1 плоско длето 14x250mm, 3 свредла 8/10/12x150mm, 1 чифт карбонови четки, 1 капак за прах, 1 тръбичка за смазка, 2,0m гумен кабел VDE и щепсел.

ПРЕДНАЗНАЧЕНИЕ

Електроинструментът е предназначен за пробиване в бетон, камък, стомана и дърво, за къртене на бетон и други зидарски материали, както и за къртене.

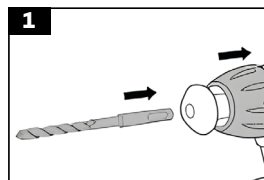
СГЛОБЯВАНЕ

Спомагателна дръжка

- Помощната ръкохватка може да се завърта на 360° около главата на бормашината, което позволява безопасна и удобна работа както за левичари, така и за десничари.
1. След като свържете спомагателната ръкохватка към инструмента, завъртете спомагателната ръкохватка в посока, обратна на часовниковата стрелка, за да я разхлабите.
 2. Завъртете спомагателната ръкохватка в желаната позиция.
 3. Завъртете спомагателната ръкохватка по посока на часовниковата стрелка, за да я затегнете.

Поставяне и изваждане на инструменти (фиг. 1)

- Преди да сменяте инструменти (свредла или длета), първо изключете инструмента от контакта.
- Проверявайте редовно свредлата по време на употреба. Затъпените свредла трябва да бъдат заточени или сменени.



- За да поставите инструмент:

1. Почистете и леко смажете дръжката на инструмента, преди да го поставите в патронника.
2. Избухайте назад заключващата втулка и вкарайте инструмента в отвора на патронника.
3. Уверете се, че инструментът е поставен правилно в патронника, като внимателно завъртите инструмента, докато щракне на място.
4. Освободете заключващата втулка.

- За да извадите инструмент:

1. Натиснете обратно заключващата втулка и извадете инструмента.

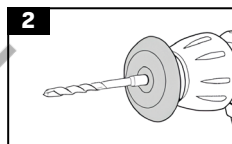
Забележка: Инструментът не разполага с функция за обратно въртене, затова винаги внимавайте да не насилвате свредлото, в случай че то заседне.

Монтиране на капака за прах (Фиг. 2)

Капакът за прах предотвратява навлизането на големи количества прах в инструмента при пробиване в тавани.

1. Извадете свредлото.
2. Плъзнете капака за прах върху вала на свредлото.
3. Поставете свредлото с праховия капак в патронника на инструмента.

Забележка: Винаги заменяйте незабавно повредения капак за прах.



ИНСТРУКЦИИ ЗА РАБОТА

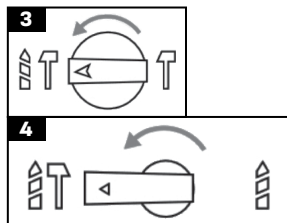
Забележка: Работата за продължителен период от време може да доведе до прегряване на двигателя. Ако инструментът се нагрее, спрете работа и го оставете да се охлади за 10-15 минути.

Избор на режим на работа (фиг. 3-8)



Предупреждение: Преди да смените режима, освободете спусъка ON/OFF (вкл./изкл.) и оставете инструмента в патронника да спре напълно.

- За да превключите режима на работа на инструмента, регулирайте двата селектора за режим.
- Преди употреба винаги се уверявайте, че е избран подходящият режим за съответната задача.



- Пробиване с удари

За пробиване в бетон или твърд камък.

1. Завъртете страничния селектор на режимите до иконата за удар и пробиване. (Фиг. 3)
2. Завъртете задния селектор на режимите към иконата за пробиване и чук. (Фиг. 4)

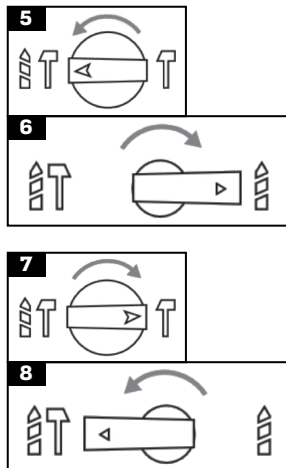
- Сондиране без удари

За пробиване в мек камък, дърво или стомана.

1. Завъртете страничния селектор за режими към иконата за чук и пробиване. (Фиг. 5)
2. Завъртете задния селектор на режимите до иконата за пробиване. (Фиг. 6)

- Режим на къртене със заключване на длетото (удари без въртене)

1. Завъртете страничния селектор на режима до иконата за чук. (Фиг. 7)
2. Завъртете задния селектор на режимите до иконата за пробиване и чук. (Фиг. 8)



Включване/изключване

- За да включите инструмента, натиснете спусъка ON/OFF.
- За да спрете инструмента, освободете спусъка ON/OFF.



Предупреждение: Инструментът продължава да работи за няколко секунди, след като освободите спусъка за ON/OFF.

Регулиране на дълбочината на пробиване

Дълбочината на пробиване може да се настройва с помощта на ограничител на дълбочината.

1. Завъртете спомагателната ръкохватка обратно на часовниковата стрелка, за да я разхлабите.
2. Поставете ограничителя на дълбочината в спомагателната дръжка.
3. Регулирайте ограничителя на дълбочината до желаната дълбочина.
4. Завъртете спомагателната ръкохватка по посока на часовниковата стрелка, за да затегнете ограничителя на дълбочината и ръкохватката.

ПОДДЪРЖАНЕ

Проверка и подмяна на въглеродните четки

Въглеродните четки трябва да се проверяват редовно.

1. Отворете капака на карбоновите четки (8), извадете държача на карбоновите четки и почистете двете карбонови четки.
 - В случай на износване сменете едновременно и двете въглеродни четки.
2. Монтирайте държача на въглеродните четки и затворете капака на въглеродните четки (8).

Забележка: След като монтирате нови въглеродни четки, оставете инструмента да работи без натоварване в продължение на 15 минути.

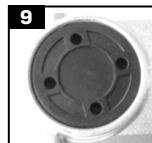
Смазване (фиг. 9)



Внимание: Преди смазване винаги изключвайте щепсела от захранващия контакт.

След около 50 часа работа инструментът трябва да се смаже.

1. Отворете капачката на контейнера за смазване с помощта на гаечен ключ.
2. Нанесете подходящо количество грес върху механизма.
3. Затворете капачката.



Почистване и съхранение

- Поддържайте вентилационните отвори чисти и незасегнати.
- Никога не използвайте вода или химически почистващи препарати за почистване на електроинструмента. Почиствайте със суха кърпа.
- Винаги съхранявайте електроинструмента на сухо място.

ЕКОЛОГИЧНО ОБЕЗВРЕЖДАНЕ

За да се избегнат повреди при транспортиране, инструментът трябва да се достави в здрава опаковка. Опаковката, както и устройството и аксесоарите, са изработени от рециклируеми материали и могат да бъдат изхвърлени по съответния начин. Пластмасовите компоненти на инструмента са маркирани според материала, от който са изработени, което прави възможно отстраняването на екологични и диференцирани поради наличните съоръжения за събиране.



Само за страни от ЕС

Не изхвърляйте електрически инструменти заедно с битови отпадъци!

В съответствие с Европейската директива 2002/96/ЕО относно отпадъците от електрическо и електронно оборудване и нейното прилагане в съответствие с националното законодателство, електрическите инструменти, чийто живот е изтекъл, трябва да се събират разделно и да се връщат в екологично съвместимо съоръжение за рециклиране.






KUMATSUGEN

** Производителят си запазва правото да прави незначителни промени в дизайна и техническите спецификации на продуктите без предварително уведомление, освен ако тези промени не засягат значително работата и безопасността на продуктите. Частите, описани/илюстрирани на страниците на ръководството, което държите в ръцете си, може да се отнасят и за други модели от продуктовата линия на производителя с подобни характеристики и може да не са включени в току-що придобития от вас продукт.*

** За да се гарантира безопасността и надеждността на продукта и валидността на гаранцията, всички работи по ремонт, проверка или замяна, включително поддръжка и специални настройки, трябва да се извършват само от техници от оторизирания сервизен отдел на производителя.*

** Винаги използвайте продукта с доставеното оборудване. Работата на продукта с оборудване, което не е доставено, може да доведе до неизправности или дори до сериозни наранявания или смърт. Производителят и вносителят не носят отговорност за наранявания и щети, възникнали в резултат на използването на несъответстващо на изискванията оборудване.*

SIMBOLURI DE SIGURANȚĂ

		
Purtați protecție pentru ochi și auz.	Purtați o mască împotriva prafului.	Purtați mănuși de protecție.
		
Purtați încălțăminte de siguranță, antiderapantă.	Nu expuneți unitatea la ploaie sau umiditate.	Izolație dublă.

INSTRUCIUNI DE SIGURANȚĂ



Avertisment: Citiți cu atenție manualul înainte de utilizare. Nerespectarea avertismentelor și instrucțiunilor poate duce la deteriorarea unității, vătămări corporale și/sau daune materiale. Păstrați manualul într-un loc sigur pentru consultare ulterioară.

Siguranța zonei de lucru

- Păstrați zona de lucru curată și bine iluminată. Zonele întunecate sau aglomerate pot duce la accidente.
- Nu folosiți scule electrice în atmosfere explozive, cum ar fi în prezența lichidelor sau fumurilor inflamabile, a gazelor sau a prafului. Unelele electrice ar putea crea scântei care ar putea aprinde gazele sau vaporii.
- Țineți copiii și trecătorii la o distanță sigură în timpul operării sculei electrice.

Siguranța electrică

- Asigurați-vă că fișele uneltelor electrice se potrivesc cu priza. Nu modificați niciodată ștecherul în niciun fel. Nu utilizați fișe adaptoare cu unelte electrice cu împământare. Utilizarea fișelor nemodificate și a prizelor potrivite va reduce riscul de șoc electric.
- Evitați contactul corpului cu materiale sau obiecte împământate sau legate la pământ, cum ar fi radiatoare, țevi, aragazuri și frigider. Există un risc enorm de șoc electric dacă corpul dumneavoastră este legat la masă sau la împământare.
- Nu expuneți uneltele electrice la ploaie sau în orice alte condiții de umiditate. Apa care intră într-o unealtă electrică ar putea crește riscul de șoc electric.
- Nu abuzați de cablul de alimentare. Nu utilizați niciodată cablul pentru transportul, tragerea sau deconectarea unei scule electrice. Păstrați cablul la o distanță sigură de căldură, ulei, margini ascuțite și orice piese în mișcare. Cablurile deteriorate sau încălcite vor crește riscul de electrocutare.
- Atunci când utilizați o unealtă electrică în aer liber, utilizați un cablu prelungitor care are specificațiile corespunzătoare pentru utilizarea în aer liber. Utilizarea unui cablu prelungitor adecvat pentru utilizarea în exterior reduce riscul de șoc electric.
- Dacă nu se poate evita utilizarea unei unelte electrice într-un loc umed, utilizați o sursă de alimentare protejată de un dispozitiv de curent rezidual (RCD). Utilizarea unui RCD reduce riscul de șoc electric.

Siguranța personală

- Fiți vigilent, urmăriți ceea ce faceți și folosiți bunul simț atunci când folosiți scula electrică. Nu utilizați scula electrică dacă vă simțiți obosit sau sunteți sub influența alcoolului, drogurilor sau medicamentelor. Un moment de neatenție în timpul operării sculei electrice poate duce la vătămări corporale grave.
- Utilizați echipament de protecție individuală. Purtați întotdeauna protecție pentru ochi. Echipamentul de protecție, cum ar fi masca de praf, protecția auditivă, pantofii de siguranță antiderapanți sau căștile de protecție, utilizate în condiții adecvate, vor reduce riscul de a suferi vătămări corporale.
- Preveniți pornirea neintenționată. Asigurați-vă că întrerupătorul de alimentare este în poziția oprit înainte de conectarea la sursa de alimentare, ridicarea sau transportul uneltei electrice. Transportarea uneltelor electrice cu degetul pe comutatorul de alimentare sau conectarea la o sursă de alimentare a uneltelor electrice care au comutatorul în poziția pornit poate duce la accidente.

- Scoateți cheile sau cheile de reglare înainte de a porni scula electrică. O cheie de reglare sau o cheie fixată pe o parte rotativă a unelei electrice poate duce la vătămări corporale.
- Nu vă întindeți prea mult. Păstrați în permanență echilibrul și piciorul adecvat. Acest lucru îl ajută pe operator să aibă un control mai bun asupra sculei electrice în situații neprevăzute.
- Îmbrăcați-vă corespunzător. Nu purtați haine largi sau bijuterii. Țineți-vă părul, îmbrăcămintea și mănușile departe de orice piese în mișcare. Hainele largi, bijuteriile și/sau părul lung pot fi prinse în piesele în mișcare.
- Dacă sunt prevăzute dispozitive pentru conectarea unelei la un sistem de aspirare a prafului, asigurați-vă că acestea sunt conectate și utilizate corespunzător. Utilizarea unelei cu un sistem de aspirare a prafului conectat poate reduce pericolele legate de praf.

Utilizarea și îngrijirea sculelor electrice

- Nu forțați scula electrică. Utilizați scula electrică corectă pentru fiecare aplicație. Unealta electrică corectă va face întotdeauna treaba mai bine și mai sigur atunci când este utilizată conform destinației.
- Nu utilizați scula electrică dacă întrerupătorul nu o pornește sau o oprește. Orice unealtă electrică care nu poate fi controlată cu ajutorul comutatorului este extrem de periculoasă și trebuie reparată.
- Deconectați ștecherul de la sursa de alimentare înainte de a schimba accesoriile, de a efectua orice ajustări sau de a depozita scula electrică. Astfel de măsuri preventive de siguranță vor reduce riscul de pornire accidentală a sculei electrice.
- Atunci când scula electrică nu este utilizată, depozitați-o departe de îndemâna copiilor și nu permiteți persoanelor care nu sunt familiarizate cu scula electrică sau cu aceste instrucțiuni să utilizeze și să opereze scula electrică. Unelele electrice sunt extrem de periculoase în mâinile utilizatorilor necalificați.
- Întrețineți scula electrică. Verificați dacă părțile mobile sunt dezaliniate sau blocate, dacă piesele sunt rupte, dacă există scurgeri și orice alte probleme care pot afecta funcționarea sculei electrice. Dacă este deteriorată, reparați scula electrică înainte de utilizare. Multe accidente și răniri sunt cauzate de unelele electrice prost întreținute.
- Păstrați părțile tăietoare ale unelei electrice ascuțite și curate. Unelele de tăiere întreținute corespunzător, cu muchii de tăiere ascuțite, sunt mai puțin susceptibile de a se bloca și sunt mai precise și mai ușor de controlat.
- Utilizați întotdeauna scula electrică, accesoriile și biții etc. în conformitate cu instrucțiunile din acest manual de instrucțiuni, ținând cont de condițiile de lucru și de lucrarea care urmează să fie efectuată. Utilizarea sculei electrice pentru aplicații diferite de cele prevăzute poate duce la vătămări corporale sau la deteriorarea sculei electrice.
- Păstrați mânerul și orice suprafețe de prindere ale unelei electrice uscate, curate și lipsite de ulei și grăsime. Mânerul și suprafețele de prindere alunecoase nu permit manipularea în siguranță a unelei în circumstanțe neprevăzute.

Service

- Asigurați întreținerea sculei electrice de către producător sau de către personal de service calificat, folosind numai piese de schimb identice. Acest lucru va asigura menținerea siguranței sculei electrice.

Instrucțiuni de siguranță pentru ciocanele rotative

- Purtați protecție auditivă. Expunerea la zgomot poate cauza pierderea auzului.
- Deconectați unealta de la rețea atunci când nu o utilizați, când schimbați unelele sau pentru întreținere.
- Depozitați unealta într-un loc uscat, departe de surse de căldură și vapori periculoși. Nu folosiți unealta în apropierea materialelor explozive sau inflamabile.
- Unealta trebuie utilizată întotdeauna cu mânerul său suplimentar și trebuie ținută ferm cu ambele mâini.
- Înainte de fiecare utilizare, verificați nivelul de unsoare, strângerea șuruburilor și asigurați-vă că scula de pe mandrină a fost montată corect.
- Verificați întotdeauna suprafața pentru cabluri sau conducte ascunse. Utilizați un detector adecvat pentru a detecta orice părți sub tensiune sau metalice înainte de a utiliza unealta (de exemplu, localizați un cablu sub tensiune într-un perete utilizând un detector de metale).
- Nu încercați să dezasamblați sau să demontați unealta de unul singur.
- Numai un tehnician de service competent și specializat este autorizat să repare sau să demonteze unealta, prin utilizarea pieselor de schimb originale și a instrucțiunilor producătorului.
- Țineți întotdeauna cablul departe de părțile mobile ale unelei.

- Evitați daunele care pot fi cauzate de șuruburi, cuie și alte elemente din piesa de lucru; îndepărtați-le înainte de a începe lucrul.
- Înainte de a depozita unealta, opriți-o și asigurați-vă că toate părțile mobile s-au oprit complet.
- Scoateți imediat ștecherul din priză, dacă cablul de alimentare este deteriorat, încurcat sau secționat.
- În caz de defecțiune electrică sau mecanică, opriți imediat unealta și deconectați ștecherul.
- Nu lăsați minorii să utilizeze unealta. Țineți unealta departe de îndemâna copiilor.
- Nu utilizați niciodată unealta dacă cablul este deteriorat; dispuneți înlocuirea acestuia de către o persoană calificată.
- Verificați întotdeauna dacă tensiunea sursei de alimentare corespunde cu tensiunea indicată pe plăcuța de identificare a uneltei.
- Dacă burghiul se blochează în mod neașteptat, opriți imediat unealta.
- Asigurați-vă că declanșatorul nu este apăsat înainte de a conecta unealta la o priză.
- Purtați ochelari de protecție. În timpul lucrului, scânteile sau așchiile, așchiile și praful care zboară pot cauza pierderea vederii.
- Nu aplicați o presiune excesivă asupra uneltei, deoarece aceasta poate provoca supraîncălzirea motorului și deteriorarea uneltei.

DATE TEHNICE

Model	KPH150
Tensiune / Frecvență	230 V / 50 Hz
Putere de intrare	1500 W
Număr de percuții	0 - 4250 percuții/minut
Energie de impact	5.5 J
Tip mandrină	SDS-Plus
Capacitate de găurire	<ul style="list-style-type: none"> • Oțel: 13 mm • Beton: 32 mm • Lemn: 42 mm
Greutate	5.1 kg

PIESE PRINCIPALE

Notă: A se vedea pagina 2.

1. Mandrină SDS-Plus
2. Manșon (spate)
3. Mâner auxiliar
4. Selector de mod (lateral)
5. Capacul rezervorului de lubrifiere
6. Selector de mod (spate)
7. Tragaci ON/OFF
8. Capac perie de carbon

INCLUDE

1 mâner auxiliar, 1 daltă cu vârf 14x250mm, 1 daltă plată 14x250mm, 3 burghie 8/10/12x150mm, 1 pereche de peri de carbon, 1 capac de praf, 1 tub de ungere, cablu VDE din cauciuc de 2,0m și fișă.

UTILIZARE PROPRIUĂ

Unealta electrică este proiectată pentru găurirea în beton, piatră, oțel și lemn, pentru așchiera betonului și a altor materiale de zidărie, precum și pentru lucrări de dăltuire.

ASEMBLAJ

Mâner auxiliar

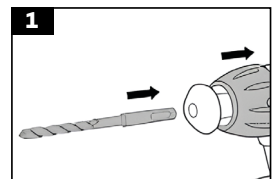
- Mânerul auxiliar poate fi rotit la 360° în jurul capului burghiului, permițând o utilizare sigură și confortabilă, atât pentru utilizatorii stângaci, cât și pentru cei dreaptați.
1. După conectarea mânerului auxiliar la unealtă, rotiți mânerul auxiliar în sens antiorar pentru a-l slăbi.
 2. Rotiți mânerul auxiliar în poziția dorită.
 3. Rotiți mânerul auxiliar în sensul acelor de ceasornic pentru a-l strânge.

Introducerea și scoaterea uneltelor (Fig. 1)

- Înainte de a schimba uneltele (burghie sau dălți), scoateți mai întâi unealta din priză.
- Inspectați regulat burghiile în timpul utilizării. Burghiile contondente trebuie reascuțite sau înlocuite.

- Pentru a introduce o unealtă:

1. Curățați și ungeți ușor tija sculei înainte de a o introduce în mandrină.



2. Împingeți înapoi manșonul de blocare și introduceți scula în orificiul mandrinei.
3. Asigurați-vă că scula este așezată corect în mandrină, rotindu-o cu atenție până când se fixează în poziție.
4. Eliberați manșonul de blocare.

- Pentru a scoate o unealtă:

1. Împingeți înapoi manșonul de blocare și scoateți unealta.

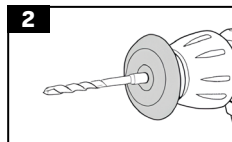
Notă: Unealta nu are o funcție de rotație inversă, deci aveți întotdeauna grijă să nu forțați burghiul în cazul în care rămâne blocat.

Instalarea capacului de protecție împotriva prafului (Fig. 2)

Capacul de protecție împotriva prafului împiedică pătrunderea unor cantități mari de praf în unealtă atunci când găuriți în tavane.

1. Scoateți burghiul.
2. Glisați capacul de praf peste arborele burghiului.
3. Așezați burghiul cu capacul de praf în mandrina uneltei.

Notă: Înlocuiți întotdeauna imediat un capac de protecție deteriorat.



INSTRUCȚIUNI DE UTILIZARE

Notă: Lucrul pentru o perioadă prelungită de timp poate cauza supraîncălzirea motorului. Dacă unealta se încinge, opriți lucrul și lăsați-o să se răcească timp de 10-15 minute.

Selectarea modului de funcționare (Fig. 3-8)



Avertisment: Înainte de a schimba modul, eliberați trăgaciul ON/OFF și lăsați unealta de pe mandrină să se oprească complet.

- Pentru a schimba modul de funcționare al uneltei, reglați ambele selectori de mod.
- Înainte de utilizare, asigurați-vă întotdeauna că modul corespunzător este selectat pentru sarcina în cauză.

- Forare cu impact

Pentru găurirea în beton sau piatră dură.

1. Rotiți selectorul de mod lateral la pictograma ciocan și burghiu. (Fig. 3)
2. Rotiți selectorul de mod din spate la pictograma burghiu și ciocan. (Fig. 4)

- Forare fără impact

Pentru găurirea în piatră moale, lemn sau oțel.

1. Rotiți selectorul de mod lateral la pictograma ciocan și burghiu. (Fig. 5)
2. Rotiți selectorul de mod din spate la pictograma burghiu. (Fig. 6)

- Mod daltă cu blocare daltă (impacturi fără rotație)

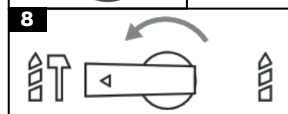
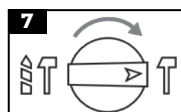
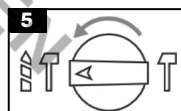
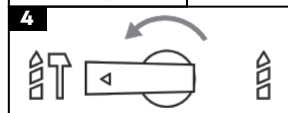
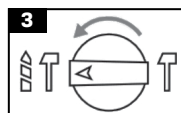
1. Rotiți selectorul de mod lateral la pictograma ciocan. (Fig. 7)
2. Rotiți selectorul de mod spate la pictograma burghiu și ciocan. (Fig. 8)

Pornirea/oprirea

- Pentru a porni scula, apăsați trăgaciul ON/OFF.
- Pentru a opri scula, eliberați trăgaciul ON/OFF.



Avertisment: Unealta continuă să funcționeze timp de câteva secunde după eliberarea trăgaciului ON/OFF.



Reglarea adâncimii de găurire

Adâncimea de găurire poate fi setată cu ajutorul unui opritor de adâncime.

1. Rotiți mânerul auxiliar în sensul invers acelor de ceasornic pentru a-l slăbi.
2. Introduceți opritorul de adâncime în mânerul auxiliar.
3. Reglați opritorul de adâncime la adâncimea dorită.
4. Rotiți mânerul auxiliar în sensul acelor de ceasornic pentru a strânge opritorul de adâncime și mânerul.

ÎNȚREȚINERE

Verificarea și înlocuirea periiilor de carbon

Periile de carbon trebuie verificate în mod regulat.

1. Deschideți capacul periei de carbon (8), scoateți suportul periei de carbon și curățați ambele perii de carbon.
- În caz de uzură, înlocuiți ambele perii de carbon în același timp.
2. Montați suportul periei de carbon și închideți capacul periei de carbon (8).

Notă: După montarea periiilor de carbon noi, lăsați scula să funcționeze fără sarcină timp de 15 minute.

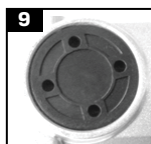
Lubrifierea (Fig. 9)



Atenție: Înainte de lubrifiere, deconectați întotdeauna fișa de la priza de alimentare.

După aproximativ 50 de ore de funcționare, unealta trebuie lubrifiată.

1. Deschideți capacul recipientului de lubrifiere cu ajutorul cheii.
2. Aplicați o cantitate adecvată de unsoare pe mecanism.
3. Închideți capacul.



Curățarea și depozitarea

- Păstrați fantele de ventilație curate și neobstrucționate.
- Nu utilizați niciodată apă sau detergenți chimici pentru a curăța scula electrică. Ștergeți cu o cârpă uscată.
- Depozitați întotdeauna scula electrică într-un loc uscat.

ELIMINAREA MEDIULUI

Pentru a evita deteriorarea în timpul transportului, unealta trebuie să fie livrată într-un ambalaj solid. Ambalajul, precum și unitatea și accesoriile sunt fabricate din materiale reciclabile și pot fi eliminate corespunzător. Componentele din plastic ale unelei sunt marcate în funcție de materialul lor, ceea ce face posibilă eliminarea ecologică și diferențiată datorită facilităților de colectare disponibile.



Numai pentru țările UE

Nu aruncați uneltele electrice împreună cu deșeurile menajere!

În conformitate cu Directiva europeană 2002/96/CE privind deșeurile de echipamente electrice și electronice și punerea sa în aplicare în conformitate cu legislația națională, uneltele electrice care au ajuns la sfârșitul duratei lor de viață trebuie colectate separat și returnate unei instalații de reciclare compatibile cu mediul.

** Producătorul își rezervă dreptul de a aduce modificări minore la designul și specificațiile tehnice ale produsului fără notificare prealabilă, cu excepția cazului în care aceste modificări afectează în mod semnificativ performanța și siguranța produselor. Piesele descrise / ilustrate în paginile manualului pe care îl țineți în mâini pot viza și alte modele din linia de produse ale producătorului cu caracteristici similare și pot să nu fie incluse în produsul pe care tocmai l-ați achiziționat.*

** Pentru a asigura siguranța și fiabilitatea produsului, precum și valabilitatea garanției, toate lucrările de reparații, inspecții sau înlocuiri, inclusiv întreținerea și reglajele speciale, trebuie să fie efectuate numai de către tehnicienii ai departamentului de service autorizat al producătorului.*

** Utilizați întotdeauna produsul cu echipamentul furnizat. Utilizarea produsului cu echipamente care nu sunt furnizate poate cauza defecțiuni sau chiar vătămări grave sau chiar moartea. Producătorul și importatorul nu sunt răspunzători pentru vătămările și daunele rezultate din utilizarea unui echipament neconform.*

SIGURNOSNI SIMBOLI

 <p>Nosite zaštitu za oči i sluh.</p>	 <p>Nosite masku protiv prašine.</p>	 <p>Nosite zaštitne rukavice.</p>
 <p>Nosite zaštitnu obuću koja se ne kliže.</p>	 <p>Ne izlažite uređaj kiši ili vlazi.</p>	 <p>Dupla izolacija.</p>

SIGURNOSNE UPUTE



Upozorenje: Pažljivo pročitajte priručnik prije uporabe. Nepoštivanje upozorenja i uputa može rezultirati oštećenjem jedinice, fizičkim ozljedama i/ili oštećenjem imovine. Pohranite priručnik na sigurno mjesto za buduću upotrebu.

Sigurnost radnog područja

- Održavajte radni prostor čistim i dobro osvijetljenim. Tamna ili pretrpana područja mogu dovesti do nezgoda.
- Ne koristite električne alate u eksplozivnoj atmosferi, kao što je prisutnost zapaljivih tekućina ili para, plinova ili prašine. Električni alati mogu stvoriti iskre koje mogu zapaliti plinove ili pare.
- Držite djecu i promatrače na sigurnoj udaljenosti tijekom rada s električnim alatom.

Električna sigurnost

- Provjerite odgovaraju li utikači električnog alata utičnici. Nikada ni na koji način ne mijenjajte utikač. Ne koristite adapterske utikače s uzemljenim električnim alatima. Korištenje nepromijenjenih utikača i odgovarajućih utičnica smanjit će rizik od strujnog udara.
- Izbjegavajte kontakt tijela s uzemljenim ili uzemljenim materijalima ili predmetima, kao što su radijatori, cijevi, štednjaci i hladnjaci. Postoji ogroman rizik od strujnog udara ako je vaše tijelo uzemljeno.
- Ne izlažite električne alate kiši ili drugim vlažnim uvjetima. Ulazak vode u električni alat može povećati rizik od strujnog udara.
- Ne zlorabite kabel za napajanje. Nikada nemojte koristiti kabel za nošenje, povlačenje ili isključivanje električnog alata. Držite kabel na sigurnoj udaljenosti od topline, ulja, oštih rubova i bilo kojih pokretnih dijelova. Oštećeni ili zapetljani kabeli povećavaju rizik od strujnog udara.
- Kada radite s električnim alatom na otvorenom, koristite produžni kabel koji ima odgovarajuće specifikacije za vanjsku uporabu. Korištenje produžnog kabela prikladnog za vanjsku upotrebu smanjuje rizik od strujnog udara.
- Ako se rad električnog alata na vlažnom mjestu ne može izbjeći, koristite napajanje zaštićeno uređajem za zaostalu struju (RCD). Korištenje RCD-a smanjuje rizik od strujnog udara.

Osobna sigurnost

- Budite oprezni, pazite što radite i koristite zdrav razum dok radite s električnim alatom. Nemojte koristiti električni alat ako se osjećate umorno ili ste pod utjecajem alkohola, droga ili lijekova. Trenutak nepažnje tijekom rada s električnim alatom može rezultirati ozbiljnom ozljedom.
- Koristite osobnu zaštitnu opremu. Uvijek nosite zaštitu za oči. Zaštitna oprema kao što je maska za prašinu, zaštita za sluh, sigurnosne cipele koje se ne kližu ili zaštitne kacige, koja se koristi u odgovarajućim uvjetima, smanjit će rizik od osobnih ozljeda.
- Spriječite nenamjerno pokretanje. Uvjerite se da je prekidač napajanja u isključenom položaju prije spajanja na izvor napajanja, podizanja ili nošenja električnog alata. Nošenje električnih alata s prstom na prekidaču ili spajanje električnih alata koji imaju prekidač u položaju uključeno na izvor struje može dovesti do nezgoda.
- Uklonite sve ključeve za podešavanje ili ključeve prije nego što uključite električni alat. Ključ za podešavanje ili ključ ostavljen na rotirajućem dijelu električnog alata može uzrokovati ozljede.

- Nemojte pretjerivati. Održavajte ravnotežu i pravilan oslonac cijelo vrijeme. To pomaže operateru da ima bolju kontrolu nad električnim alatom u neočekivanim situacijama.
- Ako postoje uređaji za spajanje alata sa sustavom za usisavanje prašine, provjerite jesu li spojeni i pravilno korišteni. Korištenje alata s priključenim sustavom za usisavanje prašine može smanjiti opasnosti povezane s prašinom.
- Odjenite se kako treba. Ne nosite široku odjeću ili nakit. Držite kosu, odjeću i rukavice dalje od pokretnih dijelova. Široka odjeća, nakit i/ili duga kosa mogu biti zahvaćeni pokretnim dijelovima.

Upotreba i njega električnih alata

- Ne forsirajte električni alat. Koristite ispravan električni alat za svaku primjenu. Ispravan električni alat uvijek će bolje i sigurnije obaviti posao ako se koristi prema namjeni.
- Nemojte koristiti električni alat ako ga prekidač ne uključuje ili ne isključuje. Svaki električni alat koji se ne može kontrolirati prekidačem izuzetno je opasan i mora se popraviti.
- Isključite mrežni utikač iz izvora napajanja prije mijenjanja pribora, bilo kakvih podešavanja ili spremanja električnog alata. Takve preventivne sigurnosne mjere smanjit će rizik od slučajnog pokretanja električnog alata.
- Kada električni alat nije u uporabi, pohranite ga izvan dohvata djece i ne dopustite osobama koje nisu upoznate s električnim alatom ili ovim uputama da koriste i rukuju električnim alatom. Električni alati su izuzetno opasni u rukama neobučениh korisnika.
- Održavajte električni alat. Provjerite neusklađenost ili zaglavljivanje pokretnih dijelova, lomljenje dijelova, curenje i sve druge probleme koji mogu utjecati na rad električnog alata. Ako je električni alat oštećen, dajte ga popraviti prije uporabe. Mnoge nesreće i ozljede uzrokuju loše održavani električni alati.
- Održavajte rezne dijelove električnog alata oštirim i čistim. Pravilno održavani rezni alati s oštirim reznim rubovima manje će se zaglaviti te su precizniji i lakši za upravljanje.
- Uvijek koristite električni alat, pribor i alate itd. u skladu s uputama ovog priručnika s uputama, uzimajući u obzir radne uvjete i posao koji treba obaviti. Korištenje električnog alata za namjene koje nisu predviđene može rezultirati ozljedama ili oštetiti električni alat.
- Držite ručke i sve površine za hvatanje električnog alata suhima, čistima i bez ulja i masti. Skliske ručke i površine za hvatanje ne dopuštaju sigurno rukovanje alatom u neočekivanim okolnostima.

Servis

- Neka električni alat servisira proizvođač ili kvalificirano servisno osoblje, koristeći samo identične zamjenske dijelove. To će osigurati očuvanje sigurnosti električnog alata.

Sigurnosne upute za bušaće čekiće

- Nosite zaštitu za sluh. Izloženost buci može uzrokovati gubitak sluha.
- Isključite alat iz električne mreže kada ga ne koristite, kada mijenjate alat ili radi održavanja.
- Čuvajte alat na suhom mjestu, daleko od izvora topline i opasnih para. Ne koristite alat u blizini eksplozivnih ili zapaljivih materijala.
- Alat se uvijek treba koristiti s dodatnom drškom i mora se čvrsto držati s obje ruke.
- Prije svake uporabe provjerite razinu masti, zategnutost vijaka i provjerite je li alat ispravno postavljen na steznu glavu.
- Uvijek provjerite ima li na površini skrivenih kabela ili cjevovoda. Upotrijebite odgovarajući detektor kako biste otkrili bilo kakve dijelove pod naponom ili metalne dijelove prije korištenja alata (na primjer, locirajte žicu pod naponom u zidu pomoću detektora metala).
- Ne pokušavajte sami rastaviti ili rastaviti alat.
- Samo kompetentan i specijaliziran servisni tehničar smije popravljati ili rastavljati alat, uz korištenje originalnih rezervnih dijelova i uputa proizvođača.
- Izbjegavajte oštećenja koja mogu uzrokovati vijci, čavli i drugi elementi u vašem radnom predmetu; uklonite ih prije nego počnete raditi.
- Kabel uvijek držite dalje od pokretnih dijelova alata.
- Prije odlaganja alata, isključite alat i provjerite jesu li svi pokretni dijelovi potpuno zaustavljeni.
- Odmah izvucite utikač iz utičnice ako je kabel za napajanje oštećen, zapetljan ili presječen.
- U slučaju električnog ili mehaničkog kvara, odmah isključite alat i izvucite utikač.
- Ne dopustite maloljetnicima da rukuju alatom. Držite alat izvan dohvata djece.
- Nikada nemojte koristiti alat ako je kabel oštećen; neka ga zamijeni kvalificirana osoba.

- Uvijek provjerite odgovara li napon napajanja naponu navedenom na natpisnoj pločici alata.
- Ako se svrdlo neočekivano zaglavi, odmah isključite alat.
- Uvjerite se da okidač nije pritisnut prije uključivanja alata u utičnicu.
- Nosite zaštitne naočale. Tijekom rada iskre ili leteće krhotine, strugotine i prašina mogu uzrokovati gubitak vida.
- Nemojte pretjerano pritiskati alat jer to može uzrokovati pregrijavanje motora i oštećenje alata.

TEHNIČKI PODACI

Model	KPH150
Napon / frekvencija	230 V / 50 Hz
Ulazna snaga	1500 W
Broj udaraca	0 - 4250 udarci/min
Energija udara	5,5 J
Vrsta stezne glave	SDS-Plus
Kapacitet bušenja	<ul style="list-style-type: none"> • Čelik: 13 mm • Beton: 32 mm • Drvo: 42 mm
Težina	5,1 kg

GLAVNI DIJELOVI

Napomena: Vidi stranicu 2.

1. SDS-Plus stezna glava
2. Čahuru
3. Pomoćna ručka
4. Birač načina rada (strana)
5. Čep spremnika za podmazivanje
6. Birač načina rada (stražnji)
7. ON/OFF okidač (uklj./isklj.)
8. Poklopac karbonske četke

UKLJUČUJE

1 pomoćna ručka, 1 oštro dlijeto 14x250 mm, 1 ravno dlijeto 14x250 mm, 3 svrdla 8/10/12x150 mm, 1 par karbonskih četkica, 1 poklopac za prašinu, 1 cijev za mast, 2,0 m gumeni VDE kabel i utikač.

NAMJENA

Električni alat namijenjen je za bušenje u betonu, kamenu, čeliku i drvu, za usitnjavanje betona i drugih zidanih materijala, kao i za radove klesanja.

SKUPŠTINA

Pomoćna ručka

- Pomoćna ručka se može okretati za 360° oko glave bušilice, što omogućuje siguran i udoban rad, kako za lijevu ruku tako i za desnjake.
1. Nakon povezivanja pomoćne ručke s alatom, okrenite pomoćnu ručku u smjeru suprotnom od kazaljke na satu kako biste je olabavili.
 2. Okrenite pomoćnu ručku u željeni položaj.
 3. Okrenite pomoćnu ručku u smjeru kazaljke na satu da je zategnete.

Umetanje i uklanjanje alata (Sl. 1)

- Prije mijenjanja alata (svrdla ili dlijeta), prvo izvucite utikač iz utičnice.
- Tijekom uporabe redovito provjeravajte svrdla. Tupe nastavke treba ponovno naoštритi ili zamijeniti.

- Za umetanje alata:

1. Očistite i lagano podmažite dršku alata prije umetanja u steznu glavu.
2. Gurnite čahuru za zaključavanje i umetnite alat u otvor stezne glave.
3. Provjerite je li alat ispravno postavljen u steznu glavu, pažljivim okretanjem alata dok ne sjedne na mjesto.
4. Otpustite čahuru za zaključavanje.

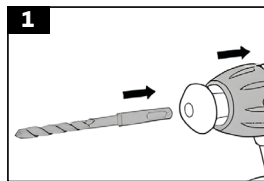
- Za uklanjanje alata:

1. Gurnite čahuru za zaključavanje i uklonite alat.

Napomena: Alat nema funkciju obrnute rotacije, stoga uvijek pazite da ne silite svrdlo u slučaju da se zaglavi.

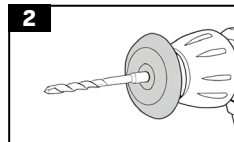
Postavljanje poklopca za prašinu (Sl. 2)

Poklopac protiv prašine sprječava ulazak velike količine prašine u alat prilikom bušenja stropova.



1. Uklonite svrdlo.
2. Navucite poklopac za prašinu preko osovine svrdla.
3. Postavite svrdlo s poklopcem za prašinu u steznu glavu alata.

Napomena: Oštećeni poklopac za prašinu uvijek zamijenite odmah.



UPUTE ZA UPOTREBU

Napomena: Dugotrajni rad može uzrokovati pregrijavanje motora. Ako se alat zagrije, prekinite s radom i ostavite ga da se ohladi 10-15 minuta.

Odabir načina rada (Sl. 3-8)



Upozorenje: Prije promjene načina otpustite okidač za ON/OFF i pustite da se alat na steznoj glavi potpuno zaustavi.

- Za promjenu načina rada alata, podesite oba birača načina rada.
- Prije uporabe uvijek provjerite je li odabran odgovarajući način rada za zadatak koji imate.

- Bušenje s udarcima

Za bušenje betona ili tvrdog kamena.

1. Okrenite bočni birač načina na ikonu čekića i bušilice. (Sl. 3)
2. Okrenite stražnji birač načina na ikonu bušilice i čekića. (Sl. 4)

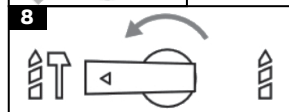
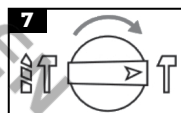
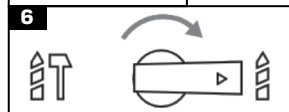
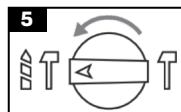
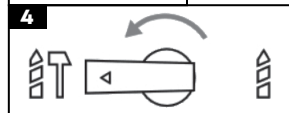
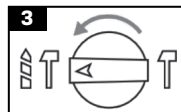
- Bušenje bez udaraca

Za bušenje u mekom kamenu, drvu ili čeliku.

1. Okrenite bočni birač načina na ikonu čekića i bušilice. (Sl. 5)
2. Okrenite stražnji birač načina rada na ikonu bušilice. (Sl. 6)

- Način dlijetanja s blokadom dlijeta (udarci bez rotacije)

1. Okrenite bočni birač načina rada na ikonu čekića. (Sl. 7)
2. Okrenite stražnji birač načina na ikonu bušilice i čekića. (Sl. 8)



Uključivanje/isključivanje

- Za uključivanje alata pritisnite okidač za ON/OFF.
- Za zaustavljanje alata otpustite okidač za ON/OFF.



Upozorenje: Alat nastavlja raditi nekoliko sekundi nakon otpuštanja ON/OFF okidača.

Podešavanje dubine bušenja

Dubina bušenja može se namjestiti pomoću graničnika dubine.

1. Okrenite pomoćnu ručku u smjeru suprotnom od kazaljke na satu kako biste je olabavili.
2. Umetnite graničnik dubine u pomoćnu ručku.
3. Podesite graničnik dubine na željenu dubinu.
4. Okrećite pomoćnu ručku u smjeru kazaljke na satu kako biste zategnuli graničnik dubine i ručku.

ODRŽAVANJE

Provjera i zamjena karbonskih četkica

Ugljične četkice potrebno je redovito provjeravati.

1. Otvorite poklopac karbonskih četkica (8), uklonite držač karbonskih četkica i očistite obje karbonske četkice.
 - U slučaju istrošenosti, zamijenite obje ugljene četkice istovremeno.
2. Montirajte držač karbonskih četkica i zatvorite poklopac karbonskih četkica (8).

Napomena: Nakon postavljanja novih ugljenih četkica, pustite alat da radi bez opterećenja 15 minuta.

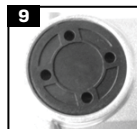
Podmazivanje (Sl. 9)



Oprez: Prije podmazivanja uvijek izvucite utikač iz utičnice.

Nakon približno 50 sati rada, alat je potrebno podmazati.

1. Otvorite poklopac spremnika za podmazivanje pomoću ključa.
2. Nanesite odgovarajuću količinu masti na mehanizam.
3. Zatvorite čep.



Čišćenje i skladištenje

- Održavajte ventilacijske otvore čistima i bez zapreka.
- Nikada ne koristite vodu ili kemijska sredstva za čišćenje električnog alata. Obrišite suhom krpom.
- Električni alat uvijek čuvajte na suhom mjestu.

EKOLOŠKO ODLAGANJE

Kako bi se izbjegla oštećenja tijekom transporta, alat se mora isporučiti u čvrstoj ambalaži. Pakiranje, kao i jedinica i pribor izrađeni su od materijala koji se mogu reciklirati i mogu se na odgovarajući način zbrinuti. Plastične komponente alata označene su prema materijalu iz kojeg su izrađene, što omogućuje ekološki prihvatljivo i različito uklanjanje zbog dostupnih objekata za prikupljanje.



Samo za zemlje EU

Ne odlažite električne alate zajedno s kućnim otpadom!







U skladu s europskom Direktivom 2002/96/EC o otpadnoj električnoj i elektroničkoj opremi i njenom provedbom u skladu s nacionalnim zakonom, električni alati koji su došli do kraja svog životnog vijeka moraju se skupljati odvojeno i vratiti u ekološki prihvatljivo postrojenje za recikliranje.

** Proizvođač zadržava pravo na manje izmjene u dizajnu proizvoda i tehničkim specifikacijama bez prethodne najave, osim ako te promjene značajno utječu na performanse i sigurnost proizvoda. Dijelovi opisani / ilustrirani na stranicama priručnika koje držite u rukama također se mogu odnositi na druge modele proizvođačeve linije proizvoda sa sličnim značajkama i možda neće biti uključeni u proizvod koji ste upravo nabavili.*

** Kako bi se osigurala sigurnost i pouzdanost proizvoda i valjanost jamstva, sve popravke, inspeksijske ili zamjenske radove, uključujući održavanje i posebne prilagodbe, smiju obavljati samo tehničari ovlaštenog servisnog odjela proizvođača.*

** Uvijek koristite proizvod s isporučenom opremom. Rad proizvoda s neiskorištenom opremom može uzrokovati kvarove ili čak ozbiljne ozljede ili smrt. Proizvođač i uvoznik nisu odgovorni za ozljede i štete nastale uporabom nesukladne opreme.*

SYMBOLE BEZPIECZEŃSTWA

 <p>Stosować środki ochrony oczu i słuchu.</p>	 <p>Nosić maskę przeciwpyłową.</p>	 <p>Nosić rękawice ochronne.</p>
 <p>Nosić bezpieczne, antypoślizgowe obuwie.</p>	 <p>Nie wystawiać urządzenia na działanie deszczu lub wilgoci.</p>	 <p>Podwójna izolacja.</p>

INSTRUKCJE BEZPIECZEŃSTWA



Ostrzeżenie: Przed użyciem należy uważnie przeczytać instrukcję obsługi. Niezastosowanie się do ostrzeżeń i instrukcji może spowodować uszkodzenie urządzenia, obrażenia ciała i/lub zniszczenie mienia. Instrukcję należy przechowywać w bezpiecznym miejscu do wykorzystania w przyszłości.

Bezpieczeństwo obszaru roboczego

- Obszar roboczy powinien być czysty i dobrze oświetlony. Ciemne lub zagrożone miejsca mogą prowadzić do wypadków.
- Nie używaj elektronarzędzi w atmosferze wybuchowej, np. w obecności łatwopalnych cieczy, oparów, gazów lub pyłów. Elektronarzędzia mogą wytwarzać iskry, które mogą spowodować zapłon gazów lub oparów.
- Podczas korzystania z elektronarzędzia dzieci i osoby postronne powinny znajdować się w bezpiecznej odległości.

Bezpieczeństwo elektryczne

- Należy upewnić się, że wtyczka elektronarzędzia pasuje do gniazdka. Nie wolno w żaden sposób modyfikować wtyczki. Nie używaj przejściówek z uziemionymi elektronarzędziami. Używanie niezmodyfikowanych wtyczek i pasujących gniazd zmniejsza ryzyko porażenia prądem elektrycznym.
- Należy unikać kontaktu ciała z uziemionymi materiałami lub przedmiotami, takimi jak grzejniki, rury, piece i lodówki. Kontakt ciała z uziemieniem stwarza ogromne ryzyko porażenia prądem elektrycznym.
- Nie wystawiaj elektronarzędzi na działanie deszczu lub innych wilgotnych warunków. Przedostanie się wody do elektronarzędzia może zwiększyć ryzyko porażenia prądem.
- Nie wolno nadużywać przewodu zasilającego. Nigdy nie używaj przewodu do przenoszenia, ciągnięcia lub odłączania elektronarzędzia. Przewód należy przechowywać w bezpiecznej odległości od źródeł ciepła, oleju, ostrych krawędzi i ruchomych części. Uszkodzony lub splątany przewód zwiększa ryzyko porażenia prądem elektrycznym.
- Podczas korzystania z elektronarzędzia na zewnątrz należy używać przedłużacza o odpowiednich parametrach do użytku na zewnątrz. Użycie przedłużacza przystosowanego do pracy na zewnątrz zmniejsza ryzyko porażenia prądem elektrycznym.
- Jeśli nie można uniknąć korzystania z elektronarzędzia w wilgotnym miejscu, należy użyć wyłącznika różnicowoprądowego (RCD). Użycie wyłącznika różnicowoprądowego zmniejsza ryzyko porażenia prądem elektrycznym.

Bezpieczeństwo osobiste

- Podczas obsługi elektronarzędzia należy zachować czujność, uważać na to, co się robi i kierować się zdrowym rozsądkiem. Nie używaj elektronarzędzia, jeśli jesteś zmęczony lub znajdujesz się pod wpływem alkoholu, narkotyków lub leków. Chwila nieuwagi podczas obsługi elektronarzędzia może spowodować poważne obrażenia ciała.
- Używaj środków ochrony osobistej. Należy zawsze nosić okulary ochronne. Sprzęt ochronny, taki jak maska przeciwpyłowa, ochrona słuchu, antypoślizgowe obuwie ochronne lub kask ochronny, używany w odpowiednich warunkach, zmniejsza ryzyko odniesienia obrażeń ciała.

- Zapobieganie niezamierzonemu uruchomieniu. Przed podłączeniem do źródła zasilania, podniesieniem lub przeniesieniem elektronarzędzia należy upewnić się, że wyłącznik zasilania znajduje się w pozycji wyłączonej. Przenoszenie elektronarzędzi z palcem na wyłączniku zasilania lub podłączanie do źródła zasilania elektronarzędzi z wyłącznikiem w pozycji włączonej może prowadzić do wypadków.
- Przed włączeniem elektronarzędzia należy zdjąć klucze nastawcze lub klucze płaskie. Klucz nastawczy lub klucz pozostawiony na obracającej się części elektronarzędzia może spowodować obrażenia ciała.
- Nie sięgać zbyt wysoko. Przez cały czas należy utrzymywać równowagę i prawidłową postawę. Pomaga to operatorowi lepiej kontrolować elektronarzędzie w nieoczekiwanych sytuacjach.
- Ubieraj się odpowiednio. Nie noś luźnej odzieży ani biżuterii. Włosy, odzież i rękawice należy trzymać z dala od ruchomych części. Luźne ubrania, biżuteria i/lub długie włosy mogą zostać wciągnięte przez ruchome części.
- Jeśli narzędzie jest wyposażone w urządzenia umożliwiające podłączenie go do systemu odsysania pyłu, należy upewnić się, że są one podłączone i prawidłowo używane. Używanie narzędzia z podłączonym systemem odsysania pyłu może zmniejszyć zagrożenia związane z pyłem.

Bezpieczeństwo osobiste

- Nie używaj elektronarzędzia na siłę. Do każdego zastosowania należy używać odpowiedniego elektronarzędzia. Właściwe elektronarzędzie zawsze wykona pracę lepiej i bezpieczniej, jeśli będzie używane zgodnie z przeznaczeniem.
- Nie używaj elektronarzędzia, jeśli nie można go włączyć lub wyłączyć za pomocą przełącznika. Każde elektronarzędzie, którego nie można kontrolować za pomocą przełącznika, jest bardzo niebezpieczne i musi zostać naprawione.
- Przed wymianą akcesoriów, dokonywaniem jakichkolwiek regulacji lub przechowywaniem elektronarzędzia należy odłączyć wtyczkę sieciową od źródła zasilania. Takie środki zapobiegawcze zmniejszą ryzyko przypadkowego uruchomienia elektronarzędzia.
- Gdy elektronarzędzie nie jest używane, należy przechowywać je w miejscu niedostępnym dla dzieci i nie zezwalać na korzystanie z niego osobom, które nie zapoznały się z elektronarzędziem lub niniejszymi instrukcjami. Elektronarzędzia są niezwykle niebezpieczne w rękach nieprzeszkolonych użytkowników.
- Konserwacja elektronarzędzia. Należy sprawdzać, czy ruchome części nie są przesunięte lub zakleszczone, czy nie są uszkodzone, czy nie ma wycieków i innych problemów, które mogą mieć wpływ na działanie elektronarzędzia. Jeśli elektronarzędzie jest uszkodzone, należy je naprawić przed użyciem. Wiele wypadków i obrażeń spowodowanych jest przez niewłaściwie konserwowane elektronarzędzia.
- Części tnące elektronarzędzia powinny być ostre i czyste. Prawidłowo konserwowane narzędzia tnące z ostrymi krawędziami tnącymi są mniej podatne na zakleszczenie, bardziej precyzyjne i łatwiejsze do kontrolowania.
- Elektronarzędzia, akcesoriów, końcówek tnących itp. należy zawsze używać zgodnie z zaleceniami niniejszej instrukcji obsługi, biorąc pod uwagę warunki pracy i rodzaj wykonywanej pracy. Używanie elektronarzędzia w sposób niezgodny z jego przeznaczeniem może spowodować obrażenia ciała lub uszkodzenie elektronarzędzia.
- Uchwyty i wszelkie powierzchnie chwytne elektronarzędzia powinny być suche, czyste i wolne od oleju i smaru. Śliskie uchwyty i powierzchnie chwytne nie pozwalają na bezpieczną obsługę narzędzia w nieoczekiwanych okolicznościach.

Serwis

- Serwisowanie elektronarzędzia należy zlecać producentowi lub wykwalifikowanemu personelowi serwisowemu, stosując wyłącznie identyczne części zamienne. Zapewni to zachowanie bezpieczeństwa elektronarzędzia.

Instrukcje bezpieczeństwa dla młotów obrotowych

- Należy nosić środki ochrony słuchu. Narażenie na hałas może spowodować utratę słuchu.
- Odłączaj urządzenie od zasilania, gdy go nie używasz, podczas wymiany narzędzi lub konserwacji.
- Narzędzie należy przechowywać w suchym miejscu, z dala od źródeł ciepła i niebezpiecznych oparów. Nie używaj urządzenia w pobliżu materiałów wybuchowych lub łatwopalnych.
- Narzędzie powinno być zawsze używane z dodatkowym uchwytem i musi być mocno trzymane obiema rękami.
- Przed każdym użyciem należy sprawdzić poziom smaru, dokręcenie śrub i upewnić się, że narzędzie zostało prawidłowo zamontowane w uchwycie.
- Tylko kompetentny i wyspecjalizowany technik serwisowy może naprawiać lub demontować narzędzie, korzystając z oryginalnych części zamiennych i instrukcji producenta.

- Zawsze sprawdzaj powierzchnię pod kątem ukrytych kabli lub przewodów rurowych. Przed użyciem narzędzia należy użyć odpowiedniego wykrywacza w celu wykrycia wszelkich elementów pod napięciem lub metalowych (na przykład zlokalizować przewód pod napięciem w ścianie za pomocą wykrywacza metalu).
- Nie należy podejmować prób samodzielnego demontażu narzędzia.
- Unikaj uszkodzeń, które mogą być spowodowane przez śruby, gwoździe i inne elementy w obrabianym przedmiocie; usuń je przed rozpoczęciem pracy.
- Przewód zasilający należy zawsze trzymać z dala od ruchomych części narzędzia.
- Przed odłożeniem narzędzia należy je wyłączyć i upewnić się, że wszystkie ruchome części całkowicie się zatrzymały.
- Jeśli przewód zasilający jest uszkodzony, zaplątany lub przzerwany, należy natychmiast wyjąć wtyczkę z gniazdka.
- W przypadku awarii elektrycznej lub mechanicznej należy natychmiast wyłączyć urządzenie i wyjąć wtyczkę z gniazdka.
- Nie zezwalać osobom niepełnoletnim na obsługę urządzenia. Narzędzie należy przechowywać w miejscu niedostępnym dla dzieci.
- Nigdy nie używaj narzędzia, jeśli przewód zasilający jest uszkodzony; zleć jego wymianę wykwalifikowanej osobie.
- Należy zawsze sprawdzać, czy napięcie zasilania odpowiada napięciu podanemu na tabliczce znamionowej narzędzia.
- W przypadku nieoczekiwanego zablokowania się wiertła należy natychmiast wyłączyć narzędzie.
- Przed podłączeniem narzędzia do gniazdka upewnij się, że spust nie jest wciśnięty. Należy nosić okulary ochronne. Podczas pracy iskry lub latające odłamki, wióry i pył mogą spowodować utratę wzroku.
- Nie wywierać nadmiernego nacisku na narzędzie, ponieważ może to spowodować przegrzanie silnika i uszkodzenie narzędzia.

DANE TECHNICZNE

Model	KPH150
Napięcie/Częstotliwość	230 V / 50 Hz
Moc wejściowa	1500 W
Częstotliwość uderzeń	0 - 4250 bpm
Energia udarowa	5.5 J
Typ uchwytu	SDS-Plus
Wydajność wiercenia	<ul style="list-style-type: none"> • Stal: 13 mm • Beton: 32 mm • Drewno: 42 mm
Waga	5.1 kg

GŁÓWNE CZĘŚCI

Uwaga: patrz strona 2.

- | | |
|-------------------------------------|-------------------------------------|
| 1. Uchwyt SDS-Plus | 5. Korek pojemnika smarowania |
| 2. Kołnierz | 6. Przełącznik trybu pracy (z tyłu) |
| 3. Uchwyt pomocniczy | 7. Spust ON/OFF |
| 4. Przełącznik trybu pracy (z boku) | 8. Osłona szczotki węglowej |

ZAWIERA

1 rękojeść pomocnicza, 1 dłuto punktowe 14x250 mm, 1 dłuto płaskie 14x250 mm, 3 wiertła 8/10/12x150 mm, 1 para szczotek węglowych, 1 osłona przeciwpyłowa, 1 rurka smarowa, 2,0 m gumowy przewód VDE i wtyczka.

PRZEZNACZENIE

Elektronarzędzie jest przeznaczone do wiercenia w betonie, kamieniu, stali i drewnie, do kruszenia betonu i innych materiałów murarskich, a także do dłutowania.

MONTAŻ

Uchwyt pomocniczy

- Uchwyt pomocniczy można obracać o 360° wokół głowicy wiertarki, co umożliwi bezpieczną i wygodną obsługę zarówno osobom prawo-, jak i leworęcznym.
1. Po podłączeniu uchwytu pomocniczego do narzędzia, obróć uchwyt pomocniczy w kierunku przeciwnym do ruchu wskazówek zegara, aby go poluzować.
 2. Obróć uchwyt pomocniczy do żądanej pozycji.
 3. Obróć uchwyt pomocniczy zgodnie z ruchem wskazówek zegara, aby go dokręcić.

Wkładanie i wyjmowanie narzędzi (rys. 1 na następnej stronie)

- Przed wymianą narzędzi (wierteł lub dłut) należy najpierw odłączyć narzędzie od gniazdka.

- Podczas użytkowania należy regularnie sprawdzać wiertła. Tępe wiertła należy naostrzyć lub wymienić.

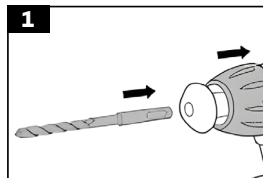
- Aby włożyć narzędzie:

1. Oczyszczyć i lekko nasmaruj trzon narzędzia przed włożeniem go do uchwytu.
2. Odepchnąć kotnierz i włożyć narzędzie do otworu uchwytu.
3. Upewnij się, że narzędzie jest prawidłowo osadzone w uchwycie, ostrożnie obracając je do momentu zatrzaśnięcia.
4. Zwolnić kotnierz.

- Aby wyjąć narzędzie:

1. Cofnij kotnierz i wyjmij narzędzie.

Uwaga: Narzędzie nie posiada funkcji obrotów wstecznych, dlatego należy zawsze uważać, aby nie wcisnąć wiertła na siłę w przypadku jego zablokowania.

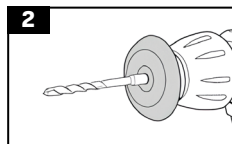


Montaż osłony przeciwpylowej (rys. 2)

Osłona przeciwpylowa zapobiega przedostawaniu się dużych ilości pyłu do narzędzia podczas wiercenia w suficie.

1. Wymij wiertło.
2. Nasuń osłonę przeciwpylową na trzon wiertła.
3. Umieść wiertło z osłoną przeciwpylową w uchwycie narzędzia.

Uwaga: Uszkodzoną osłonę przeciwpylową należy zawsze natychmiast wymienić.



INSTRUKCJA OBSŁUGI

Uwaga: Praca przez dłuższy czas może spowodować przegrzanie silnika. Jeśli narzędzie nagrzej się, należy przerwać pracę i pozostawić je do ostygnięcia na 10-15 minut.

Wybór trybu pracy (rys. 3-8)



Ostrzeżenie: Przed zmianą trybu należy zwolnić spust ON/OFF i pozwolić na całkowite zatrzymanie narzędzia w uchwycie.

- Aby przełączyć tryb pracy narzędzia, należy ustawić oba przełączniki wyboru trybu.
- Przed użyciem należy zawsze upewnić się, że wybrany został tryb odpowiedni do wykonywanego zadania.

- Wiercenie z udarem

Do wiercenia w betonie lub twardym kamieniu.

1. Obróć przełącznik trybu bocznego do ikony młota i wiertarki. (Rys. 3)
2. Obróć tylne pokrętko wyboru trybu do ikony wiertarki i młota. (Rys. 4)

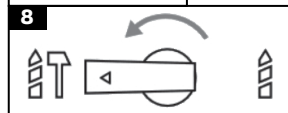
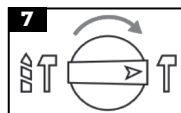
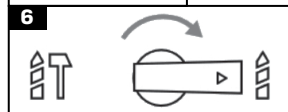
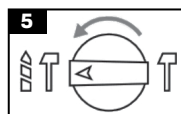
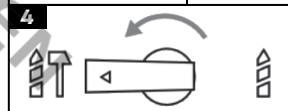
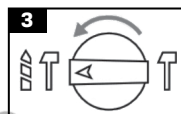
- Wiercenie bez udaru

Do wiercenia w miękkim kamieniu, drewnie lub stali.

1. Obróć przełącznik trybu bocznego do ikony młota i wiertarki. (Rys. 5)
2. Obróć tylne pokrętko wyboru trybu do ikony wiercenia. (Rys. 6)

- Tryb dłutowania z blokadą dłuta (uderzenia bez obrotu)

1. Obróć przełącznik trybu bocznego do ikony młotka. (Rys. 7)
2. Obróć tylne pokrętko wyboru trybu do ikony wiertarki i młotka. (Rys. 8)



Włączanie/wyłączanie

- Aby włączyć narzędzie, naciśnij spust ON/OFF.
- Aby zatrzymać narzędzie, zwolnij spust ON/OFF.



Ostrzeżenie: Narzędzie działa jeszcze przez kilka sekund po zwolnieniu spustu ON/OFF.

Regulacja głębokości wiercenia

Głębokość wiercenia można ustawić za pomocą ogranicznika głębokości.

1. Obróć uchwyt pomocniczy w kierunku przeciwnym do ruchu wskazówek zegara, aby go poluzować.
2. Włóż ogranicznik głębokości do uchwytu pomocniczego.
3. Ustaw ogranicznik głębokości na żądaną głębokość.
4. Obróć uchwyt pomocniczy w kierunku zgodnym z ruchem wskazówek zegara, aby dokręcić ogranicznik głębokości i uchwyt.

KONSERWACJA

Sprawdzanie i wymiana szczotek węglowych

Szczotki węglowe należy regularnie sprawdzać.

1. Otwórz pokrywę szczotek węglowych (8), wyjmij uchwyt szczotek węglowych i wyczyść obie szczotki węglowe.
 - W przypadku zużycia należy wymienić obie szczotki węglowe jednocześnie.
2. Zamontować uchwyt szczotek węglowych i zamknąć pokrywę szczotek węglowych (8).

Uwaga: Po zamontowaniu nowych szczotek węglowych pozwól narzędziu pracować bez obciążenia przez 15 minut.

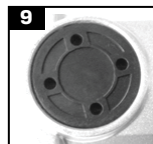
Smarowanie (rys. 9)



Przeostrożenie: Przed smarowaniem należy zawsze odłączyć wtyczkę od gniazda zasilania.

Po około 50 godzinach pracy narzędzie należy nasmarować.

1. Otwórz pokrywę pojemnika na smar za pomocą klucza.
2. Nałóż odpowiednią ilość smaru na mechanizm.
3. Zamknij pokrywę.



Czyszczenie i przechowywanie

- Szczeliny wentylacyjne powinny być czyste i drożne.
- Do czyszczenia elektronarzędzia nie wolno używać wody ani chemicznych środków czyszczących. Urządzenie należy czyścić suchą szmatką.
- Elektronarzędzie należy zawsze przechowywać w suchym miejscu.

UTYLIZACJA ŚRODOWISKOWA

Aby uniknąć uszkodzeń podczas transportu, narzędzie musi być dostarczone w solidnym opakowaniu. Opakowanie oraz urządzenie i akcesoria są wykonane z materiałów nadających się do recyklingu i mogą być odpowiednio utylizowane. Plastikowe elementy narzędzia są oznaczone zgodnie z materiałem, z którego zostały wykonane, co umożliwia ich usunięcie w sposób przyjazny dla środowiska i zróżnicowany dzięki dostępnym punktom zbiórki.



Tylko dla krajów UE

Nie wyrzucać narzędzi elektrycznych razem z odpadami domowymi!

Zgodnie z Dyrektywą Europejską 2002/96/WE w sprawie zużytego sprzętu elektrycznego i elektronicznego oraz jej wdrożeniem zgodnie z prawem krajowym, narzędzia elektryczne, których okres użytkowania dobiegł końca, muszą być zbierane oddzielnie i oddawane do przyjaznego dla środowiska zakładu recyklingu.

KUMATSUGEN

** Producent zastrzega sobie prawo do wprowadzania niewielkich zmian w konstrukcji i specyfikacji technicznej produktu bez wcześniejszego powiadomienia, chyba że zmiany te znacząco wpływają na wydajność i bezpieczeństwo produktów. Części opisane / zilustrowane na stronach instrukcji, którą trzymasz w rękach, mogą również dotyczyć innych modeli linii produktów producenta o podobnych cechach i mogą nie być zawarte w produkcie, który właśnie nabyłeś.*

** Aby zapewnić bezpieczeństwo i niezawodność produktu oraz ważność gwarancji, wszelkie naprawy, przeglądy lub wymiany, w tym konserwacja i specjalne regulacje, mogą być wykonywane wyłącznie przez techników autoryzowanego działu serwisowego producenta.*

** Produkt należy zawsze użytkować z dostarczonym wyposażeniem. Użytkowanie produktu z niedostarczonym sprzętem może spowodować nieprawidłowe działanie, a nawet poważne obrażenia lub śmierć. Producent i importer nie ponoszą odpowiedzialności za obrażenia i szkody wynikające z użycia niezgodnego sprzętu.*

The power tools have been manufactured according to strict standards, set by our company, which are aligned with the respective European quality standards. The power tools of our company are provided with a warranty period of 24 months for non-professional use, 12 months for professional use and 12 months for chargers and batteries. The warranty is valid from the date of purchase of the product. Proof of the warranty right is the purchase document of the tool (retail receipt or invoice). Under no circumstances shall the company cover the relevant cost of spare parts and respective required working hours unless a copy of the purchase document is presented. In case the repair has to be done by our service department the cost of transportation (to and from) is entirely borne by the sender (client). The tools must be sent for repair to the company or to an authorized workshop in the appropriate way and means of transport.

WARRANTY EXEMPTIONS AND RESTRICTIONS:

- 1) Spare parts that wear out naturally as a consequence of being used (brushes, cables, switches, chargers, chucks etc.).
- 2) Tools damaged as a result of non-compliance with the instructions of the manufacturer.
- 3) Tools poorly maintained.
- 4) Use of improper lubricants or accessories.
- 5) Tools given to third entities free of charge.
- 6) Damage due to an electrical connection at a voltage other than that indicated on the appliance plate.
- 7) Connection to a non-earthed power supply.
- 8) Change in current voltage.
- 9) Damage resulting from the use of salty water (e.g., washing machines, pumps).
- 10) Damage or malfunction resulting from improper cleaning procedure of the tool.
- 11) Contact of the tool with chemicals, or damage as a result of moisture or corrosion.
- 12) Tools that have been modified or opened by unauthorized personnel.
- 13) Broken parts/components as a result of inappropriate use.
- 14) Tools used for rent.

The warranty covers only the free of charge replacement of the component that presents a manufacturing defect or material failure. In case of lack of a specific spare part the company reserves the right to replace the tool with another corresponding model. After all warranty procedures have been concluded, the warranty period of the tool shall not be extended or renewed. Replacement of a spare part with repair charge is covered by a 1 year warranty of good operation, subject to compliance with the warranty terms. The spare parts or tools that are replaced remain in the possession of our company. Requirements, other than those mentioned in this warranty form, regarding power tools repair or damage thereof, do not apply. Greek law and relative regulations apply to this warranty.

Τα ηλεκτρικά εργαλεία έχουν κατασκευαστεί με αυστηρά πρότυπα που έχει θέσει η εταιρεία και συνάδουν με τα ευρωπαϊκά πρότυπα ποιότητας. Για τα ηλεκτρικά εργαλεία της εταιρείας μας παρέχεται περίοδος εγγύησης 24 μηνών για ερασιτεχνική χρήση, 12 μηνών για επαγγελματική χρήση και 12 μηνών για τις μπαταρίες και τους φορτιστές. Η ισχύς της εγγύησης ξεκινά από την ημερομηνία αγοράς του προϊόντος. Αποδεικτικό του δικαιώματος της εγγύησης αποτελεί το παραστατικό αγοράς του εργαλείου (απόδειξη λιανικής ή τιμολόγιο). Σε καμιά περίπτωση η εταιρεία δεν καλύπτει τη σχετική δαπάνη ανταλλακτικών και εργασίας εάν και εφόσον δε συνοδεύεται από αντίγραφο του παραστατικού αγοράς. Σε περίπτωση που η επισκευή πρέπει να γίνει στο service μια ή δαπάνη μεταφοράς (από και προς) βαρύνει εξ' ολοκλήρου τον αποστολέα. Τα εργαλεία αποστέλλονται για την επισκευή τους στην εταιρεία ή σε εξουσιοδοτημένο συνεργείο με τον ενδεδειγμένο τρόπο και μέσο μεταφοράς.

ΕΞΑΙΡΕΣΕΙΣ ΚΑΙ ΠΕΡΙΟΡΙΣΜΟΙ ΤΗΣ ΕΓΓΥΗΣΗΣ:

- 1) Ανταλλακτικά που φθείρονται φυσιολογικά από τη χρήση τους (καρβουνάκια, καλώδιο, διακόπτες, φορτιστές, τσοκ κ.λ.π).
- 2) Εργαλεία που έχουν υποστεί ζημίες από τη μη συμμόρφωση με τις οδηγίες του κατασκευαστή.
- 3) Εργαλεία με ελλιπή συντήρηση.
- 4) Χρήση μη ενδεδειγμένων λιπαντικών ή εξαρτημάτων.
- 5) Εργαλεία που έχουν υποστεί χημική επιβάρυνση.
- 6) Βλάβη που οφείλεται σε ηλεκτρική σύνδεση σε τάση διαφορετική από την αναγραφόμενη στην πινακίδα συσκευής.
- 7) Σύνδεση σε μη γειωμένο ρευματοδότη.
- 8) Μεταβολή της τάσης του ρεύματος.
- 9) Βλάβη που προκύπτει από τη χρήση αλμυρού νερού (π.χ πλυστικά, αντλίες).
- 10) Βλάβη ή κακή λειτουργία που έχει προκύψει από πλημμελή καθαρισμό του εργαλείου.
- 11) Επαφή του εργαλείου με χημικά, ή βλάβη από υγρασία, διάβρωση.
- 12) Εργαλεία που έχουν υποστεί τροποποιήσεις – αλλαγές ή έχουν ανοιχτεί από μη εξουσιοδοτημένο συνεργείο.
- 13) Σπασμένα μέρη/εξαρτήματα εξαιτίας μη ορθής χρήσης.
- 14) Εργαλεία που χρησιμοποιούνται για ενοικίαση.

Η εγγύηση καλύπτει αποκλειστικά τη δωρεάν αντικατάσταση του εξαρτήματος που έχει κατασκευαστικό ελάττωμα ή αστοχία υλικού. Σε περίπτωση έλλειψης ανταλλακτικού η εταιρεία διατηρεί το δικαίωμα αντικατάστασης του εργαλείου με άλλο αντίστοιχο μοντέλο. Μετά τη διεκπεραίωση εγγύησης δεν επιμηκύνεται ούτε ανανεώνεται ο χρόνος εγγύησης του εργαλείου. Αντικατάσταση ανταλλακτικού με χρέωση επισκευής, καλύπτεται από 1 χρόνο εγγύησης καλής λειτουργίας, με προϋπόθεση την τήρηση των όρων εγγύησης. Τα ανταλλακτικά ή τα εργαλεία τα οποία αντικαθίστανται παραμένουν στην κατοχή της εταιρείας μας. Άλλες απαιτήσεις, εκτός από αυτές που αναφέρονται σε αυτό το έντυπο εγγύησης επισκευής ή βλαβών ηλεκτρικών εργαλείων, δεν ισχύουν. Για την εγγύηση αυτή ισχύει το ελληνικό δίκαιο.

Les outils électriques sont fabriqués selon des normes strictes, établies par notre société et se sont alignées sur les normes de qualité européennes respectives. Les outils électriques de notre société sont bénéficiés d'une garantie de 24 mois pour une utilisation non professionnelle, 12 mois pour une utilisation professionnelle et de 12 mois pour les batteries et les chargeurs. La garantie est valable à partir de la date d'achat du produit. La preuve du droit à la garantie est le document d'achat de l'outil (ticket de caisse ou facture). En aucun cas, l'entreprise ne couvrira le coût des pièces de rechange et des heures de travail nécessaires si une copie du document d'achat n'est pas présentée. Si la réparation doit être effectuée par notre service après-vente, les frais de transport (aller- retour) sont entièrement à la charge de l'expéditeur (client). Les outils doivent être envoyés pour réparation à l'entreprise ou à un atelier agréé de la manière et avec le moyen de transport appropriée.

EXEMPTIONS ET RESTRICTIONS DE GARANTIE:

- 1) Les pièces de rechange qui s'usent naturellement suite à leur utilisation (balaise, câbles, interrupteurs, chargeurs, mandrins etc.).
- 2) Les outils endommagés à la suite du non-respect des instructions du fabricant.
- 3) Outils mal entretenus.
- 4) Utilisation de lubrifiants ou d'accessoires inappropriés.
- 5) Outils donnés à des tiers à titre gratuit.
- 6) Dommages dus à un mauvais branchement électrique ou à une tension différente de celle indiquée sur la plaque de l'appareil.
- 7) Connexion à une alimentation électrique non reliée à la terre.
- 8) Fluctuation de la tension inacceptable.
- 9) Dommages résultant de l'utilisation d'eau salée (par exemple, machines à laver, pompes).
- 10) Dommages ou dysfonctionnement résultant d'une procédure de nettoyage inadéquate de l'appareil.
- 11) Contact de l'outil avec des produits chimiques, ou dommages résultant de l'humidité ou de la corrosion.
- 12) Les outils qui ont été modifiés ou ouverts par du personnel non autorisé.
- 13) Pièces/composants cassés à la suite d'une utilisation inappropriée.
- 14) Les outils utilisés à location.

La garantie couvre uniquement le remplacement gratuit du composant qui présente un défaut de fabrication ou une défaillance matérielle. En cas d'absence d'une pièce de rechange spécifique, l'entreprise se réserve le droit de remplacer l'outil par un autre modèle correspondant. Après la conclusion de toutes les procédures de garantie, la période de garantie de l'outil ne sera pas prolongée ou renouvelée. Le remplacement d'une pièce de rechange, ainsi que les frais de réparation, sont couverts par une garantie de bon fonctionnement d'un an, sous réserve du respect des conditions de garantie. Les pièces de rechange ou les outils remplacés restent en possession de notre société. Les exigences, autres que celles mentionnées dans ce formulaire de garantie, concernant la réparation des outils électriques ou leur endommagement, ne sont pas applicables. La loi grecque et ses règlements s'appliquent à cette garantie.

Gli elettrodomestici sono stati fabbricati secondo gli standard rigorosi, stabiliti dalla nostra azienda, che sono allineati con i rispettivi standard di qualità europei. Gli elettrodomestici della nostra azienda sono forniti con un periodo di garanzia di 24 mesi per uso non professionale, 12 mesi per uso professionale e 12 mesi per le batterie e i caricabatterie. La garanzia è valida dalla data di acquisto del prodotto. La prova del diritto di garanzia è il documento di acquisto dell'utensile (scontrino o fattura). In nessun caso l'azienda coprirà il relativo costo dei pezzi di ricambio e delle rispettive ore di lavoro necessarie se non viene presentata una copia del documento di acquisto. Nel caso in cui la riparazione debba essere effettuata dal nostro servizio di assistenza, il costo del trasporto (da e per) è interamente a carico del mittente (cliente). Gli utensili devono essere inviati per la riparazione all'azienda o ad un'officina autorizzata nel modo e nel mezzo di trasporto appropriato.

ECCEZIONI E LIMITAZIONI ALLA GARANZIA:

- 1) Pezzi di ricambio che si deteriorano naturalmente con l'uso (pezzi di consumo).
- 2) Utensili danneggiati dal mancato rispetto delle istruzioni del produttore.
- 3) Strumenti con manutenzione insufficiente.
- 4) Uso di lubrificanti o parti inappropriate.
- 5) Strumenti dati gratuitamente.
- 6) Guasto dovuto a un collegamento dell'aria compressa a una pressione diversa da quella indicata sulla targhetta dei dati tecnici.
- 7) Danni derivanti dall'uso di aria compressa impura e non filtrata.
- 8) Danni o malfunzionamenti derivanti da una pulizia inadeguata dell'utensile.
- 9) Contatto dell'utensile con prodotti chimici, o danni da umidità, corrosione.
- 10) Strumenti che hanno subito modifiche - cambiamenti o sono stati aperti da un'officina non autorizzata.
- 11) Strumenti utilizzati per il noleggio.
- 12) Strumenti che sono stati modificati o aperti da personale non autorizzato.
- 13) Rottura di parti/componenti a causa di un uso improprio.
- 14) Strumenti utilizzati per il noleggio.

La garanzia copre solo la sostituzione gratuita del componente che presenta un difetto di fabbricazione o di materiale. In caso di mancanza di un pezzo di ricambio specifico, l'azienda si riserva il diritto di sostituire l'utensile con un altro modello corrispondente. Una volta concluse tutte le procedure di garanzia, il periodo di garanzia dell'utensile non potrà essere esteso o rinnovato. La sostituzione di un pezzo di ricambio, insieme al costo della riparazione, è coperta da una garanzia di buon funzionamento di 1 anno, a condizione che vengano rispettati i termini della garanzia. I pezzi di ricambio o gli utensili che vengono sostituiti rimangono in possesso della nostra azienda. I requisiti, diversi da quelli menzionati in questo modulo di garanzia, riguardanti la riparazione di utensili elettrici o il loro danneggiamento, non si applicano. La legge greca e i relativi regolamenti si applicano a questa garanzia.

Mjetet e energjisë janë prodhuar sipas standardeve strikte, të vendosura nga kompania jonë, të cilat janë në përputhje me standardet respektive evropiane të cilësisë. Mjetet e energjisë të kompanisë sonë janë siguruar me një periudhë garancie prej 24 muaj për përdorim jo profesional, 12 muaj për përdorim profesional dhe 12 muaj për bateritë dhe karikuesit. Garancia është e vlefshme nga data e blerjes së produktit. Prova e së drejtës së garancisë është dokumenti i blerjes së mjetit (faturë ose faturë me pakicë). Në asnjë rrethanë ndërmarrja nuk mbulon koston përkatëse të pjesëve të këmbimit dhe orarin përkatës të kërkuar të punës, përveç kur është paraqitur një kopje e dokumentit të blerjes. Në rast se riparimi duhet të bëhet nga departamenti ynë i shërbimit kostoja e transportit (për dhe nga) është tërësisht e mbajtur nga dërguesi (klienti). Mjetet duhet të dërgohen për riparim në ndërmarrje ose në një punishte të autorizuar në mënyrën dhe mjetet e duhura të transportit.

PËRJASHTIMET DHE KUFIZIMET E GARANCISË:

- 1) Pjesët rezervë që përdoren në mënyrë natyrale si pasojë e përdorur (furçat, kabllo, ndërruesit, karikuesit, mbytjet etj.).
- 2) Veglat e dëmtuara si rezultat i mosrespektimit të udhëzimeve të prodhuesit.
- 3) Mjetet e mbajtura keq.
- 4) Përdorimi i lubrifikantëve ose aksesorëve të papërshtatshëm.
- 5) Mjetet që u jepen enteve të treta pa pagesë.
- 6) Dëmtimi për shkak të një lidhje elektrike në një tension tjetër nga ai i treguar në pllakën e pajisjes.
- 7) Lidhja me furnizimin me energji jo tokësore.
- 8) Ndryshimi i tensionit aktual.
- 9) Dëmtimi që vijnë në pasojë e përdorimit të ujit të kripur (p.sh., lavatrice, pompa).
- 10) Dëmtimi ose mosfunksionimi që rezultojn nga procedura e papërshtatshme e pastrimit të mjetit.
- 11) Kontakti i mjetit me kimikate, ose dëmtimi si pasojë e lagështisë ose korrozionit.
- 12) Mjete që janë modifikuar ose hapur nga personel i paautorizuar.
- 13) Pjesë/përbërës të thyer si rezultat i përdorimit të papërshtatshëm.
- 14) Veglat e përdorura për qira.

Garancia mbulon vetëm zëvendësimin pa pagesë të komponentit që paraqet një defekt prodhues ose dështim material. Në rast të mungesës së një pjese rezervë specifike kompania rezervon të drejtën për të zëvendësuar mjetin me një model tjetër përkatës. Pasi të jenë përfunduar të gjitha procedurat e garancisë, periudha e garancisë së mjetit nuk do të zgjatet ose të rinovohet. Zëvendësimi i një pjese rezervë, së bashku me ngarkesën e riparimit, mbulohet nga një garanci veprimi e mirë 1 vit, subjekt i përputhjes me kushtet e garancisë. Pjesët e këmbimit ose mjetet që zëvendësohen mbeten në zotërim të kompanisë sonë. Kërkesat, përveç atyre të përmendura në këtë formë garancie, në lidhje me riparimin ose dëmtimin e mjeteve të energjisë elektrike, nuk zbatohen. Ligji grek dhe rregullat relative zbatohen për këtë garancia.

Električni alati su proizvedeni prema strogim standardima koje je postavila naša kompanija a koji su usklađeni sa odgovarajućim evropskim standardima kvaliteta. Električni alati naše kompanije imaju garantni rok od 24 meseca za neprofesionalnu upotrebu, 12 meseci za profesionalnu upotrebu i 12 meseci za baterije i punjače. Garancija važi od dana kupovine proizvoda. Dokaz za pravo na garanciju je dokument o kupovini električnog alata (maloprodajni račun ili faktura). Ni pod kojim okolnostima kompanija neće pokriti relevantne troškove rezervnih delova i potrebno odgovarajuće radno vreme ako se ne predoči kopija dokumenta o kupovini. U slučaju da popravku treba da uradi naš servis, troškove transporta (do i od) u potpunosti snosi pošiljalac (klijent). Električni alati za popravku se šalju u firmu gde su kupljeni ili u ovlašćeni servis i to tako da budu prikladno upakovani za transport.

IZUZEĆA I OGRANIČENJA GARANCIJE:

- 1) Rezervni delovi koji se prirodno troše kao posledica korišćenja (četkice, kablovi, prekidači, punjači, stezne glave itd).
- 2) Alati oštećeni kao posledica nepoštovanja uputstva proizvođača.
- 3) Alati su loše održavani.
- 4) Upotreba neodgovarajućih maziva ili pribora.
- 5) Alati su dati trećim licima besplatno.
- 6) Oštećenje usled električnog priključka na napon koji nije naznačen na pločici uređaja.
- 7) Povezivanje na neuzemljeno napajanje.
- 8) Promena napona struje.
- 9) Oštećenja nastala upotrebom slane vode (npr. mašine za pranje veša, pumpe).
- 10) Oštećenje ili kvar nastao kao posledica nepravilne procedure čišćenja alata.
- 11) Kontakti alata sa hemikalijama ili oštećenje usled vlage ili korozije.
- 12) Alati koje je modifikovalo ili otvorilo neovlašćeno osoblje.
- 13) Polomljeni delovi/komponente kao rezultat neodgovarajuće upotrebe.
- 14) Alati koji se koriste za iznajmljivanje.

Garancija pokriva samo besplatnu zamenu komponente koja ima fabričku grešku ili materijalne nedostatke. U slučaju nedostatka rezervnog dela, kompanija zadržava pravo zamene električnog alata drugim odgovarajućim modelom. Nakon isteka garantnog roka, garantni rok električnog alata se ne produžava niti obnavlja. Rezervni delovi ili Električni alati koji su zamenjeni ostaju u posedu naše kompanije. Zamena rezervnog dela, zajedno sa naplatom popravke, pokrivena je garancijom za 1 godinu dobrog rada, koja podleže poštovanju uslova garancije. Zahtevi, osim onih navedenih u ovom obrascu garancije, u vezi sa popravkom električnog alata ili njegovim oštećenjem ne važe. Na ovu garanciju se primenjuju grčki zakoni i odgovarajući propisi.

Električna orodja so bila izdelana v skladu s strogimi standardi našega podjetja, ki so usklajeni z ustreznimi evropskimi standardi kakovosti. Električna orodja našega podjetja imajo 24-mesečno garancijsko dobo za neprofesionalno uporabo, 12-mesečno za profesionalno uporabo ter 12-mesečno za polnilce in baterije. Garancija velja od datuma nakupa izdelka. Dokazilo o pravici do garancije je dokument o nakupu orodja (maloprodajni račun ali račun). Podjetje v nobenem primeru ne krije ustreznih stroškov nadomestnih delov in ustreznih zahtevanih delovnih ur, če ni predložena kopija nakupnega dokumenta. Če mora popravilo opraviti naš servisni oddelek, stroške prevoza (do in nazaj) v celoti krije pošiljatelj (stranka). Orodje je treba poslati v popravilo podjetju ali pooblaščenim delavnicam na ustrezen način in z ustreznim prevoznim sredstvom.

GARANCIJSKE IZJEME IN OMEJITVE:

- 1) Rezervni deli, ki se naravno obrabijo zaradi uporabe (ščetke, kabli, stikala, polnilci, vpenjalne glave itd.).
- 2) Orodja, ki so se poškodovala zaradi neupoštevanja navodil proizvajalca.
- 3) Orodja, ki so slabo vzdrževana.
- 4) Uporaba neustreznih maziv ali pripomočkov.
- 5) Orodja, ki so bila brezplačno dana tretjim osebam.
- 6) Poškodbe zaradi električnega priključka pri napetosti, ki ni navedena na ploščici naprave.
- 7) Priključitev na neozemljeno električno omrežje.
- 8) Sprememba trenutne napetosti.
- 9) Poškodbe zaradi uporabe slane vode (npr. pralni stroji, črpalke).
- 10) Poškodba ali okvara, ki je posledica nepravilnega postopka čiščenja orodja.
- 11) Stik orodja s kemikalijami ali poškodbe zaradi vlage ali korozije.
- 12) Orodje, ki ga je spremenilo ali odprlo nepooblaščen osebje.
- 13) Pokvarjeni deli/komponente zaradi neustrezne uporabe.
- 14) Orodja, ki se uporabljajo za najem.

Garancija zajema le brezplačno zamenjavo sestavnega dela, pri katerem se pokaže proizvodna napaka ali okvara materiala. V primeru pomanjkanja določenega rezervnega dela si podjetje pridržuje pravico, da orodje zamenja z drugim ustreznim modelom. Po zaključku vseh garancijskih postopkov se garancijski rok orodja ne podaljša ali obnovi. Za zamenjavo nadomestnega dela z nadomestilom za popravilo velja enoletna garancija za dobro delovanje, če so izpolnjeni garancijski pogoji. Zamenjani nadomestni deli ali orodje ostanejo v lasti našega podjetja. Zahteve, ki niso navedene v tem garancijskem obrazcu, v zvezi s popravilom električnih orodij ali njihovih poškodb, ne veljajo. Za to garancijo velja grška zakonodaja in sorodni predpisi.

Električno orodje bilo proizvedeno podla prísnych noriem stanovených našou spoločnosťou, ktoré sú v súlade s príslušnými európskymi normami kvality. Na elektrické náradie našej spoločnosti poskytujeme záruku 24 mesiacov na neprofesionálne použitie, 12 mesiacov na profesionálne použitie a 12 mesiacov na nabíjačky a batérie. Záruka platí od dátumu zakúpenia výrobku. Dokladom o nároku na záruku je doklad o kúpe náradia (maloobchodný doklad alebo faktúra). Spoločnosť v žiadnom prípade neuhradí príslušné náklady na náhradné diely a príslušné požadované pracovné hodiny, ak nie je predložená kópia dokladu o kúpe. V prípade, že opravu musí vykonať naše servisné oddelenie, náklady na dopravu (tam a späť) znáša v plnej miere odosielateľ (zákazník). Náradie musí byť zaslané na opravu do spoločnosti alebo do autorizovaného servisu vhodným spôsobom a dopravným prostriedkom.

VÝNIMKY A OBMEDZENIA TÝKAJÚCE SA ZÁRUKY:

- 1) Náhradné diely, ktoré sa prirodzene opotrebojú v dôsledku používania (kefky, káble, spínače, nabíjačky, skľučovadlá atď.).
- 2) Náradie poškodené v dôsledku nedodržania pokynov výrobcu.
- 3) Náradie nedostatočne udržiavané.
- 4) Používanie nevhodných mazív alebo príslušenstva.
- 5) Náradie poskytnuté tretím subjektom bezplatne.
- 6) Poškodenie v dôsledku elektrického pripojenia na iné napätie, ako je uvedené na štítku spotrebiča.
- 7) Pripojenie k neuzemnenému zdroju napájania.
- 8) Zmena aktuálneho napätia.
- 9) Poškodenie v dôsledku používania slanej vody (napr. práčky, čerpadlá).
- 10) Poškodenie alebo porucha vyplývajúca z nesprávneho postupu čistenia nástroja.
- 11) Kontakt nástroja s chemikáliami alebo poškodenie v dôsledku vlhkosti alebo korozie.
- 12) Nástroje, ktoré boli upravené alebo otvorené neoprávneným personálom.
- 13) Poškodené diely/komponenty v dôsledku nevhodného používania.
- 14) Náradie používané na prenájom.

Záruka sa vzťahuje len na bezplatnú výmenu súčiastky, ktorá vykazuje výrobnú vadu alebo poruchu materiálu. V prípade nedostatku konkrétneho náhradného dielu si spoločnosť vyhradzuje právo vymeniť náradie za iný zodpovedajúci model. Po ukončení všetkých záručných postupov sa záručná doba náradia nepredlžuje ani neobnovuje. Na výmenu náhradného dielu s poplatkom za opravu sa vzťahuje 1-ročná záruka na dobrú prevádzku pri dodržaní záručných podmienok. Vymenené náhradné diely alebo náradie zostávajú vo vlastníctve našej spoločnosti. Iné požiadavky, ako sú uvedené v tomto záručnom formulári, týkajúce sa opravy elektrického náradia alebo jeho poškodenia, sa neuplatňujú. Na túto záruku sa vzťahujú grécke zákony a príslušné predpisy.

Електроинструментите са произведени в съответствие със строги стандарти, установени од нашата компанија, които са в съответствие със съответните европејски стандарти за квалитет. Електроинструментите на нашата компанија се предоставят с гаранционен срок од 24 месеца за непрофесионална употреба, 12 месеца за професионална употреба и 12 месеца за зарядни уреди и батерии. Гаранцијата е валидна од датата на закупување на производот. Доказателство за правото на гаранција е документот за закупување на инструментот (насова бележка од магазин или фактура). В никакъв случај компанијата не покрива съответните разходи за резервни части и съответните неопходни работни часови, ако не биде представено копие од документот за купување. В случај че ремонтот треба да биде извршен од нашиот сервисен оддел, разходите за транспорт (до и од) се поемат изцяло од испраќача (клиентот). Инструментите треба да бидат испратени за ремонт во компанијата или во авторизиран сервис по подходящ начин и со подходящо транспортно средство.

ОСВОБОЖДАВАНЕ ОТ ГАРАНЦИЈА И ОГРАНИЧЕНИЯ:

- 1) Резервни части, които се изнасят по естествен начин вследствие на използването им (четки, кабли, ключове, зарядни уреди, патронници и др.).
- 2) Инструменти, повредени в резултат на неспазване на инструкциите на производителот.
- 3) Инструменти, които са лошо поддржани.
- 4) Използување на неподходящи смазочни материали или принадлежности.
- 5) Инструменти, предоставени бесплатно на трети лица.
- 6) Повреди вследствие на електрическа врска с напрежение, различно од посоченото на табелката на уредот.
- 7) Сврзување към незаемно електрозахранвање.
- 8) Промена во напрежението на токот.
- 9) Повреда в резултат на използването на солена вода (напр. перални машини, помпи).
- 10) Повреда или неизправност в резултат на неправилна процедура за почистване на инструментот.
- 11) Контакт на инструментот с хемикалии или повреда в резултат на влага или корозија.
- 12) Инструменти, които са били модифицирани или отворени од неупълномощен персонал.
- 13) Счупени части/компоненти в резултат на неподходяща употреба.
- 14) Инструменти, използвани под наем.

Гаранцијата покрива само бесплатната подмяна на компонентот, който представя производствен дефект или повреда на материјалот. В случај на липса на конкретна резервна част компанијата си запазва правото да замени инструментот со друг съответен модел. След приклучување на всички гаранционни процедури гаранционниот срок на инструментот не се удължава или подновува. Заманата на резервна част с такса за ремонт се покрива од 1-годишна гаранција за добра експлоатација, при спазвање на гаранционните услови. Заменените резервни части или инструменти остават във владение на нашата компанија. Изисквания, различни од посочените в този гаранционен формулар, односно ремонта на електроинструменти или повредите по тях, не се прилагат. Грчкото законодавство и съответните распоредби се прилагат към тази гаранција.

Електрични алатки се произведени според строги стандарди, поставени од нашата компанија, кои се усогласени со соодветните европски стандарди за квалитет. Електрични алатки на нашата компанија се обезбедени со гаранција од 24 месеци за непрофесионална употреба, 12 месеци за професионална употреба и 12 месеци за полначи и батерии. Гаранцијата важи од датумот на купување на производот. Доказ за гаранциското право е документот за купување на алатката (малопродажна потврда или фактура). Под никакви околности компанијата нема да ги покрие соодветните трошоци за резервни делови и соодветно потребно работно време, освен ако не се претстави копија од документот за купување. Во случај поправката да мора да биде направена од нашиот сервисен оддел трошоците за превоз (до и од) е целосно задолжена од испраќачот (клиентот). Алатките мора да бидат испратени за поправка на компанијата или на овластена работилница на соодветен начин и транспортни средства.

ОСЛОБОДУВАЊА И ОГРАНИЧУВАЊА НА ГАРАНЦИЈАТА:

- 1) Резервни делови кои се носат природно како последица на користење (четки, кабли, прекинувачи, полначи, футери итн.).
- 2) Алатки оштетени како резултат на непочитување на инструкциите на производителот.
- 3) Алатките слабо се одржуваат.
- 4) Употреба на неправилно лубриканти или додатоци.
- 5) Алатки дадени на трети ентитети бесплатно.
- 6) Оштетување поради електрично поврзување на напој поинаку од оној што е наведен на плочата на апаратот.
- 7) Поврзување со неземан напој.
- 8) Промена на напојот на струјата.
- 9) Оштетување како резултат на употребата на солена вода (на пример, машини за перење, помпи).
- 10) Оштетување или нефункционирање како резултат на неправилно чистење на алатката.
- 11) Контакт на алатката со хемикалии, или оштетување како резултат на влага или корозија.
- 12) Алатки кои биле модифицирани или отворени од страна на неовластениот персонал.
- 13) Скршени делови/компоненти како резултат на несоодветна употреба.
- 14) Алатки кои се користат за изнајмување.

Гаранцијата покрива само бесплатна замена на компонентот која претставува производствен дефект или материјален неуспех. Во случај на недостаток на одреден резервен дел, компанијата го задржува правото да ја замени алатката со друг соодветен модел. По завршувањето на сите процедури за гаранција, гарантниот период од алатката не се продолжува или обновува. Замената на резервниот дел со наплата за поправка е покривена со 1 година гаранција за добро работење, под услов да се усогласат условите за гаранција. Резервните делови или алатки кои се заменети остануваат во сопственост на нашата компанија. Барањата, освен оние споменати во оваа гаранција, во врска со поправката или оштетувањето на електрични алатки, не важат. Грчкото право и релативните регулативи важат за оваа гаранција.

RO

Uneltele electrice au fost fabricate în conformitate cu standarde stricte, stabilit de compania noastră, care sunt alinate la standardele de calitate europene respective. Uneltele electrice ale companiei noastre sunt prevăzute cu o perioadă de garanție de 24 de luni pentru uz neprofesional, 12 luni pentru uz profesional și 12 luni pentru încălțătoare și baterii. Garanția este valabilă de la data achiziționării produsului. Dovada dreptului de garanție este documentul de achiziție a sculei (bon de casă sau factură). În niciun caz societatea nu va acoperi costurile relevante ale pieselor de schimb și ale orelor de lucru necesare respective dacă nu este prezentată o copie a documentului de achiziție. În cazul în care reparația trebuie efectuată de către departamentul nostru de service, costul transportului (dus-întors) este suportat în întregime de către expeditor (client). Unelte trebuie trimise pentru reparații la companie sau la un atelier autorizat în mod și cu mijloace de transport adecvate.

SCUTIRI ȘI RESTRICȚII DE GARANȚIE:

- 1) Piese de schimb care se uzează în mod natural ca urmare a utilizării (perii, cabluri, întrerupătoare, încălțătoare, mandrine etc.).
- 2) Unelte deteriorate ca urmare a nerespectării instrucțiunilor producătorului.
- 3) Unelte prost întreținute.
- 4) Utilizarea de lubrifianți sau accesorii necorespunzătoare.
- 5) Unelte oferite gratuit unor terțe entități.
- 6) Deteriorări datorate unei conexiuni electrice la o altă tensiune decât cea indicată pe plăcuța aparatului.
- 7) Conectarea la o sursă de alimentare electrică nelegată la pământ.
- 8) Schimbarea tensiunii de curent.
- 9) Deteriorări rezultate din utilizarea apei sărate (de exemplu, mașini de spălat, pompe).
- 10) Deteriorări sau defecțiuni rezultate în urma unei proceduri de curățare necorespunzătoare a aparatului.
- 11) Contactul sculei cu substanțe chimice sau deteriorări ca urmare a umidității sau coroziunii.
- 12) Unelte care au fost modificate sau deschise de către personal neautorizat.
- 13) Piese/componente rupte ca urmare a unei utilizări necorespunzătoare.
- 14) Unelte utilizate pentru închiriere.

Garanția acoperă numai înlocuirea gratuită a componentei care prezintă un defect de fabricație sau o defecțiune materială. În cazul lipsei unei piese de schimb specifice, societatea își rezervă dreptul de a înlocui scula cu un alt model corespunzător. După încheierea tuturor procedurilor de garanție, perioada de garanție a sculei nu se prelungește sau se reînnoiește. Înlocuirea unei piese de schimb cu taxă de reparație este acoperită de o garanție de 1 an de bună funcționare, sub rezerva respectării condițiilor de garanție. Piesele de schimb sau sculele înlocuite rămân în posesia societății noastre. Nu se aplică cerințe, altele decât cele menționate în acest formular de garanție, privind repararea sculelor electrice sau deteriorarea acestora. Legea greacă și reglementările aferente se aplică acestei garanții.

HU

Az elektromos szerszámok gyártása a vállalatunk által meghatározott szigorú szabványok szerint történik, amelyek összhangban vannak a vonatkozó európai minőségi szabványokkal. Cégünk elektromos szerszámaira nem professzionális használat esetén 24 hónap, professzionális használat esetén 12 hónap, a töltőkre és akkumulátorokra pedig 12 hónap garanciát vállalunk. A garancia a termék megvásárlásának napjától érvényes. A jótállási jog igazolása a szerszám vásárlását igazoló dokumentum (kiskereskedelmi blokk vagy számla). A vállalat semmilyen körülmények között nem fedezi a pótalkatrészek és a megfelelő szükséges munkaórák vonatkozó költségeit, ha nem mutatják be a vásárlási dokumentum másolatát. Amennyiben a javítást szervizünknek kell elvégeznie, a szállítás (oda- és visszazállítás) költségei teljes egészében a feladót (ügyfelet) terhelik. A szerszámokat javításra a megfelelő módon és szállítóeszközzel kell elküldeni a vállalatához vagy egy erre felhatalmazott műhelybe.

GARANCIÁLIS MENTESSÉGEK ÉS KORLÁTOZÁSOK:

- 1) A használat következtében természetes módon elhasználódó pótalkatrészek (kefék, kábelek, csatlakozók, töltők, tokmányok stb.).
- 2) A gyártó utasításainak be nem tartása következtében sérült szerszámok.
- 3) Rosszul karbantartott szerszámok.
- 4) Nem megfelelő kenőanyagok vagy tartozékok használata.
- 5) Harmadik személyeknek ingyenesen átadott szerszámok.
- 6) A készüléktáblán feltüntetettől eltérő feszültségű elektromos csatlakozásból eredő károk.
- 7) Nem földelt áramforráshoz való csatlakoztatás.
- 8) Az áram feszültségének megváltozása.
- 9) Sós víz használatából eredő károk (pl. mosógépek, szivattyúk).
- 10) A készülék nem megfelelő tisztítási eljárásából eredő károsodás vagy meghibásodás.
- 11) A szerszám vegyi anyagokkal való érintkezése, vagy nedvességből vagy korrózióból eredő károsodás.
- 12) Olyan szerszámok, amelyeket illetéktelen személyek módosítottak vagy nyitottak fel.
- 13) A nem rendeltetésszerű használat következtében eltört alkatrészek/komponensek.
- 14) Bérbeadásra használt szerszámok.

A garancia csak a gyártási hibát vagy anyaghibát mutató alkatrész ingyenes cseréjére terjed ki. Egy adott pótalkatrész hiánya esetén a vállalat fenntartja a jogot, hogy a szerszámot egy másik megfelelő modellre cserélje. Az összes garanciális eljárás lezárását követően a szerszám garanciális ideje nem hosszabbítható meg és nem újítható meg. A javítási díjjal terhelt pótalkatrész cseréjére 1 év jótállás vonatkozik, a jótállási feltételek betartása mellett. A kicserélt pótalkatrészek vagy szerszámok cégünk tulajdonában maradnak. Az elektromos szerszámok javítására vagy sérülésére vonatkozó, a jelen jótállási nyilatkozatban említettéltől eltérő követelmények nem érvényesek. A jelen jótállásra a görög törvények és a vonatkozó előírások vonatkoznak.

MT

L-ghodod tal-enerġija ġew manifatturati skont standards stretti, stabbilti mill-kumpanija tagħna, li huma allinjati mal-istandards ta' kwalità Ewropej rispettivi. L-ghodod tal-enerġija tal-kumpanija tagħna huma pprovduti b'perjodu ta' 'garanzija ta' 24 xahar għal użu mhux professjonali, 12-il xahar għal użu professjonali u 12-il xahar għal ċarġers u batteriji. Il-garanzija hija valida mid-data tax-xiri tal-prodott. Prova tad-dritt tal-garanzija hija d-dokument tax-xiri tal-ġhodka (irċevuta jew fattura bl-innut). Taht l-ebda ċirkostanza l-kumpanija m'għandha tkopri l-ispiża rilevanti tal-ispare parts u s-siġhat tax-xogħol rispettivi meħtieġa sakemm ma tiġix ipprezentata kopja tad-dokument tax-xiri. F'każ li t-tiswija trid issir mid-dipartiment tas-servizz tagħna, l-ispiża tat-trasport (lejn u minn) tithallas kollha kemm hi mill-mittent (klijent). L-ġhodka għandha tintbagħat għat-tiswija lill-kumpannija jew lil hanut tax-xogħol awtorizzat bil-mod u l-mezzi tat-trasport xierqa.

EŻENZJONIJIET U RESTRIZZJONIJIET TA' GARANZIJA:

- 1) Spare parts li jilbsu b'mod naturali bħala konsegwenza tal-użu (xkupilji, kejbils, swiċċijiet, ċarġers, ċokkijiet eċċ.).
- 2) Ghodod bil-ħsara bħala riżultat ta' nuqqas ta' konformità mal-istruzzjonijiet tal-manifattur.
- 3) Ghodod miżmuma hażin.
- 4) Użu ta' 'lubrikanti jew aċċessorji mhux xierqa.
- 5) Ghodod mogħtija lil entitajiet terzi mingħajr hlas.
- 6) Danni dovuti għal konnessjoni elettrika b'vultaġġ differenti minn dak indikat fuq il-pjanċa tal-apparat.
- 7) Konnessjoni ma' provvista ta' enerġija mhux ertjata.
- 8) Bidla fil-vultaġġ kurrenti.
- 9) Ħsara li tirriżulta mill-użu ta' ilma mielaħ (eż., magni tal-ħasal tal-hwejjeġ, pompi).
- 10) Ħsara jew ħsara li tirriżulta minn proċedura ta' tindif mhux xierqa tal-ġhodka.
- 11) Kuntatt ta' l-ġhodka ma' kimiċi, jew ħsara bħala riżultat ta' umdiċà jew korrużjoni.
- 12) Ghodod li ġew modifikati jew miftuħa minn persunal mhux awtorizzat.
- 13) Partijiet/komponenti miksura bħala riżultat ta' użu mhux xieraq.
- 14) Ghodod użati għall-kerja.

Il-garanzija tkopri biss is-sostituzzjoni mingħajr hlas tal-komponent li jipprezenta difett fil-manifattura jew ħsara materjali. F'każ ta' nuqqas ta' spare part specifika, il-kumpanija tirrizerva d-dritt li tissostitwixxi l-ġhodka b'modell korrispondenti ieħor. Wara li jkunu ġew konkluzi l-proċeduri kollha ta' garanzija, il-perjodu ta' garanzija tal-ġhodka ma għandux jiġi estiż jew imġedded. Is-sostituzzjoni ta' spare part bil-ħlas tat-tiswija hija koperta minn garanzija ta' sena ta' operazzjoni tajba, soġġett għall-konformità mat-termini tal-garanzija. L-ispare parts jew ġhoddod li jiġu sostitwiti jibqgħu fil-pussess tal-kumpanija tagħna. Rekwiziti, minbarra dawk imsemmija f'din il-formola ta' garanzija, rigward it-tiswija ta' ġhoddod tal-enerġija jew ħsara tagħhom, ma japplikawx. Il-liġi Griega u r-regolamenti relattivi japplikaw għal din il-garanzija.

HR

Elektriċni alati proizvedeni su prema strogim standardima, koje je postavila naša tvrtka i usklađeni su s odgovarajućim europskim standardima kvalitete. Elektriċni alati naše tvrtke dolaze s jamstvom od 24 mjeseca za neprofesionalnu upotrebu, 12 mjeseci za profesionalnu upotrebu i 12 mjeseci za baterije i punjače. Jamstvo vrijedi od dana kupnje proizvoda. Dokaz o jamstvenom pravu je dokument o nabavi alata (potvrda o prodaji ili faktura). Tvrtka ni pod kojim uvjetima neće pokriti troškove rezervnih dijelova i potrebnih radnih sati ako kopija dokumenta o nabavi nije predočena. Ako popravak treba obaviti naša postprodajna služba, troškovi prijevoza (povratno putovanje) u potpunosti su odgovornost pošiljatelja (kupca). Alati se moraju poslati na popravak tvrtki ili ovlaštenoj radionici na odgovarajući način i odgovarajućim prijevoznim sredstvima.

IZUZEĆA I OGRANIČENJA JAMSTVA:

- 1) Rezervni dijelovi koji se prirodno istroše nakon uporabe (metla, kabeli, prekidači, punjači, stezne glave itd.).
- 2) Alati oštećeni kao rezultat nepoštivanja uputa proizvođača.
- 3) Loše održavani alati.
- 4) Upotreba nepravilnih maziva ili pribora.
- 5) Alati koji se besplatno daju trećim stranama.
- 6) Oštećenja zbog nepravilnog električnog priključka ili napona različitog od onog navedenog na pločici uređaja.
- 7) Priključak na nezemaljsko napajanje.
- 8) Neprihvatljiva fluktuacija napona.
- 9) Oštećenja nastala uporabom slane vode (npr. perilice rublja, pumpe).
- 10) Oštećenja ili kvarovi koji su posljedica nepravilnog postupka čišćenja uređaja.
- 11) Kontakt alata s kemikalijama ili oštećenja jekom ili korozijom.
- 12) Alati koje je modificiralo ili otvorilo neovlašteno osoblje.
- 13) Slomljeni dijelovi/komponente kao rezultat neprikladne uporabe.
- 14) Alati koji se koriste za iznajmljivanje.

Jamstvo pokriva samo besplatnu zamjenu komponente koja ima proizvodni nedostatak ili kvar hardvera. U slučaju da nedostaje određeni rezervni dio, tvrtka zadržava pravo zamijeniti alat drugim odgovarajućim modelom. Nakon završetka svih jamstvenih postupaka, jamstveni rok alata neće se produžiti ili obnoviti. Zamjena rezervnog dijela, kao i troškovi popravka, pokriveni su jednogodišnjim jamstvom na dobro funkcioniranje, uz poštivanje jamstvenih uvjeta. Rezervni dijelovi ili zamijenjeni alati ostaju u posjedu naše tvrtke. Zahtjevi, osim onih navedenih u ovom jamstvenom obrascu, koji se odnose na popravak električnih alata ili njihovo oštećenje, ne primjenjuju se. Grčko pravo i njegovi propisi primjenjuju se na ovo jamstvo.

Las herramientas eléctricas han sido fabricadas de acuerdo con estrictas normas, establecidas por nuestra empresa, que están alineadas con las respectivas normas de calidad europeas. Las herramientas eléctricas de nuestra empresa tienen un período de garantía de 24 meses para uso no profesional, 12 meses para uso profesional y 12 meses para cargadores y baterías. La garantía es válida a partir de la fecha de compra del producto. La prueba del derecho de garantía es el documento de compra de la herramienta (ticket de compra o factura). La empresa no se hará cargo en ningún caso del coste de las piezas de recambio y de las respectivas horas de trabajo necesarias si no se presenta una copia del documento de compra. En caso de que la reparación tenga que ser realizada por nuestro departamento de servicio, el coste del transporte (ida y vuelta) correrá íntegramente a cargo del remitente (cliente). Las herramientas deberán ser enviadas para su reparación a la empresa o a un taller autorizado en la forma y medio de transporte adecuados.

EXENCIONES Y RESTRICCIONES DE LA GARANTÍA:

- 1) Piezas de recambio que se desgastan de forma natural como consecuencia de su uso (escobillas, cables, interruptores, cargadores, mandriles, etc.).
- 2) Herramientas dañadas como consecuencia del incumplimiento de las instrucciones del fabricante.
- 3) Herramientas mal mantenidas.
- 4) Utilización de lubricantes o accesorios inadecuados.
- 5) Herramientas cedidas gratuitamente a terceros.
- 6) Daños debidos a una conexión eléctrica a una tensión distinta de la indicada en la placa del aparato.
- 7) Conexión a una fuente de alimentación no puesta a tierra.
- 8) Cambio de la tensión de corriente.
- 9) Daños debidos al uso de agua salada (por ejemplo, lavadoras, bombas).
- 10) Daños o mal funcionamiento resultantes de un procedimiento de limpieza inadecuado de la herramienta.
- 11) Contacto de la herramienta con productos químicos, o daños como consecuencia de la humedad o la corrosión.
- 12) Herramientas que hayan sido modificadas o abiertas por personal no autorizado.
- 13) Piezas/componentes rotos como consecuencia de un uso inadecuado.
- 14) Herramientas utilizadas en alquiler.

La garantía cubre únicamente la sustitución gratuita del componente que presente un defecto de fabricación o fallo de material. En caso de falta de un repuesto específico, la empresa se reserva el derecho de sustituir la herramienta por otro modelo correspondiente. Una vez concluidos todos los procedimientos de garantía, el período de garantía de la herramienta no se ampliará ni renovará. La sustitución de una pieza de recambio con cargo de reparación está cubierta por una garantía de 1 año de buen funcionamiento, siempre que se cumplan las condiciones de la garantía. Las piezas de recambio o herramientas sustituidas permanecen en posesión de nuestra empresa. No se aplican otros requisitos, distintos de los mencionados en este formulario de garantía, en relación con la reparación de herramientas eléctricas o sus daños. La ley griega y las normativas relativas se aplican a esta garantía.

Elektronarzędzia zostały wyprodukowane zgodnie z rygorystycznymi normami ustalonymi przez naszą firmę, które są zgodne z odpowiednimi europejskimi normami jakości. Elektronarzędzia naszej firmy są objęte 24-miesięcznym okresem gwarancyjnym w przypadku użytku nieprofesjonalnego, 12-miesięcznym okresem gwarancyjnym w przypadku użytku profesjonalnego oraz 12-miesięcznym okresem gwarancyjnym w przypadku ładowarek i akumulatorów. Gwarancja jest ważna od daty zakupu produktu. Dowodem prawa do gwarancji jest dokument zakupu narzędzia (paragon lub faktura). W żadnym wypadku firma nie pokryje odpowiednich kosztów części zamiennych i wymaganych godzin pracy, jeśli nie zostanie przedstawiona kopia dokumentu zakupu. W przypadku, gdy naprawa musi zostać wykonana przez nasz dział serwisowy, koszt transportu (do i z) jest w całości ponoszony przez nadawcę (klienta). Narzędzia muszą zostać wysłane do naprawy do firmy lub autoryzowanego warsztatu w odpowiedni sposób i środkami transportu.

WYŁĄCZENIA I OGRANICZENIA GWARANCJI:

- 1) Części zamienne, które zużywają się w sposób naturalny w wyniku użytkowania (szczotki, kable, przełączniki, ładowarki, uchwyty itp.)
- 2) Narzędzia uszkodzone w wyniku nieprzestrzegania instrukcji producenta.
- 3) Narzędzia źle konserwowane.
- 4) Używanie niewłaściwych smarów lub akcesoriów.
- 5) Narzędzia przekazane nieodpłatnie osobom trzecim.
- 6) Uszkodzenia spowodowane podłączeniem elektrycznym o napięciu innym niż wskazane na tabliczce znamionowej urządzenia.
- 7) Podłączenie do nieuziemionego źródła zasilania.
- 8) Zmiana napięcia prądu.
- 9) Uszkodzenia wynikające z używania słonej wody (np. pralki, pompy).
- 10) Uszkodzenia lub nieprawidłowe działanie wynikające z niewłaściwego czyszczenia urządzenia.
- 11) Kontakt narzędzia z chemikaliami lub uszkodzenie w wyniku wilgoci lub korozji.
- 12) Narzędzia, które zostały zmodyfikowane lub otwarte przez nieupoważnioną personel.
- 13) Uszkodzone części/elementy w wyniku niewłaściwego użytkowania.
- 14) Narzędzia używane do wynajmu.

Gwarancja obejmuje wyłącznie bezpłatną wymianę komponentu, który wykazuje wadę produkcyjną lub awarię materiałową. W przypadku braku określonej części zamiennej firma zastrzega sobie prawo do wymiany narzędzia na inny odpowiedni model. Po zakończeniu wszystkich procedur gwarancyjnych okres gwarancji na narzędzie nie zostanie przedłużony ani odnowiony. Wymiana części zamiennej za opłatą za naprawę jest objęta roczną gwarancją dobrego działania, pod warunkiem przestrzegania warunków gwarancji. Wymienione części zamienne lub narzędzia pozostają w posiadaniu naszej firmy. Wymagania inne niż wymienione w niniejszym formularzu gwarancyjnym, dotyczące naprawy lub uszkodzenia elektronarzędzi, nie mają zastosowania. Do niniejszej gwarancji mają zastosowanie przepisy prawa greckiego i przepisy pokrewne.



The instruction manual is also available in digital format on our website www.nikolaoutools.com. Find it by entering the product code in the **Search** "Q" field.

Μπορείτε να βρείτε τις οδηγίες χρήσης και σε ηλεκτρονική μορφή μέσω της ιστοσελίδας μας www.nikolaoutools.com. Αναζητήστε τις με τον κωδικό προϊόντος στο πεδίο **Αναζήτηση** "Q".