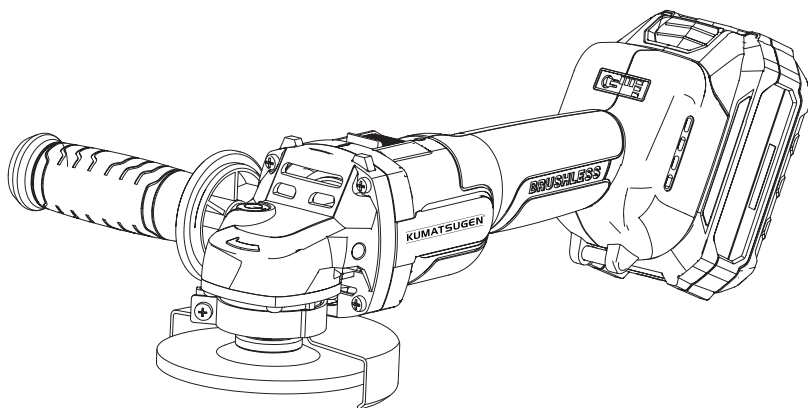


KUMATSUGEN®



KDC140

081296

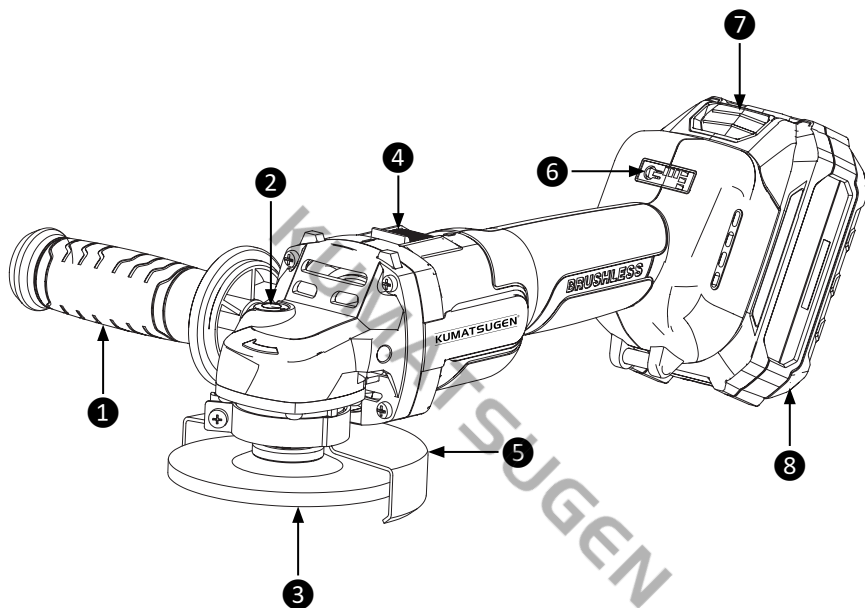
EN IT
EL BG
RO HR
PL

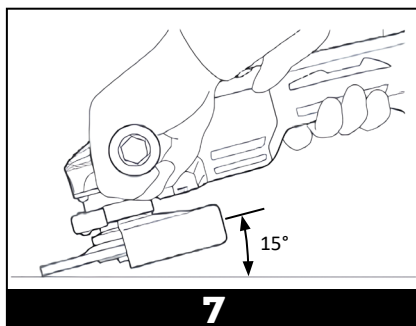
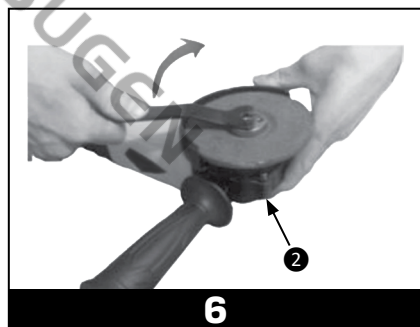
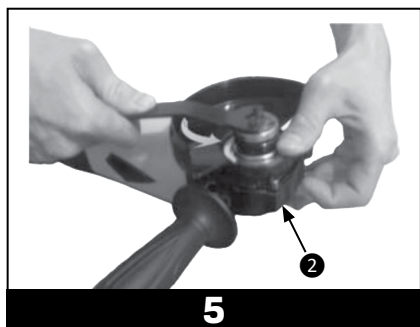
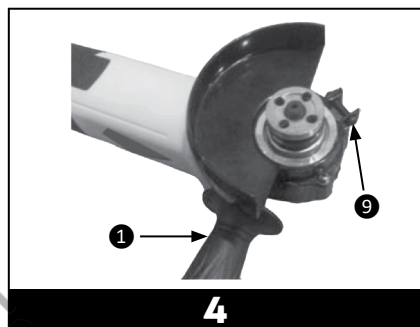
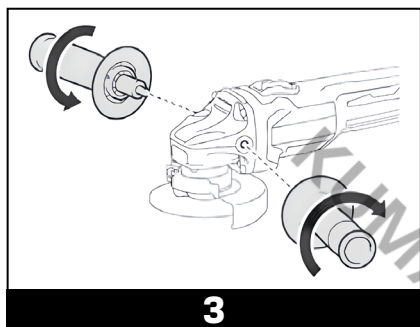
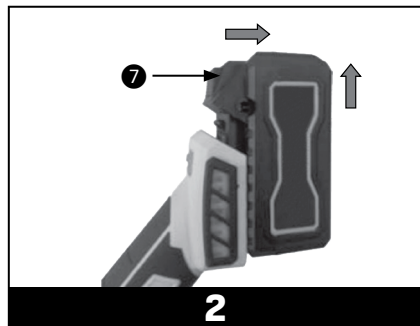
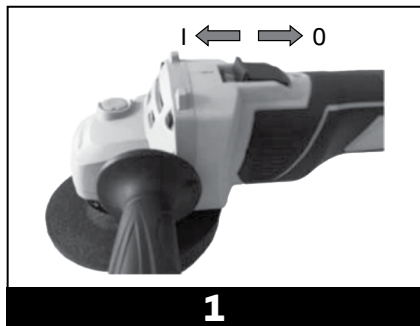


WWW.NIKOLAOUTOOLS.COM



A





SAFETY SYMBOLS

		
Wear eye protection.	Wear hearing protection.	Wear protective gloves.
		
Wear a dust mask.	Wear protective clothing.	Do not expose the unit to rain or moisture.

SAFETY INSTRUCTIONS



Warning: Read the manual carefully before use. Failure to follow the warnings and instructions may result in damage to the unit, physical injury and/or damage to property. Store the manual in a safe place for future reference.

Work area safety

- Keep the work area clean and well lit. Dark or cluttered areas could lead to accidents.
- Do not operate power tools in explosive atmospheres, such as in the presence of flammable liquids or fumes, gases or dust. Power tools could create sparks which may ignite the gases or fumes.
- Keep children and bystanders at a safe distance while operating the power tool.

Electrical safety

- Make sure that power tool plugs match the outlet. Do not ever modify the plug in any way. Do not use adapter plugs with earthed power tools. Using unmodified plugs and matching outlets will reduce the risk of electric shock.
- Avoid body contact with earthed or grounded materials or objects, such as radiators, pipes, ranges and refrigerators. There is an tremendous risk of electric shock if your body is earthed or grounded.
- Do not expose power tools to rain or any other wet conditions. Water entering a power tool could increase the risk of electric shock.
- Do not abuse the power cord. Never use the cord for carrying, pulling or unplugging the electric tool. Keep the cord in a safe distance from heat, oil, sharp edges and any moving parts. Damaged or entangled cords will increase the risk of electric shock.
- When operating an electric power tool outdoors, use an extension cable which has the appropriate specifications for outdoor use. Use of an extension cable suitable for outdoor use reduces the risk of electric shock.
- If operating a power tool in a damp location cannot be avoided, use a residual current device (RCD) protected supply. Use of an RCD reduces the risk of electric shock.

Personal safety

- Stay alert, watch what you are doing and use common sense when operating the power tool. Do not use the power tool if you are feeling tired or are under the influence of alcohol, drugs, or medication. A moment of inattention while operating the power tool may result in serious personal injury.
- Use personal protective equipment. Always wear eye protection. Protective equipment such as a dust mask, hearing protection, non-skid safety shoes or protective helmets, used in appropriate conditions will reduce the risk of sustaining personal injuries.
- Prevent unintentional starting. Ensure the power switch is in the off position before connecting to power source and/or battery pack, picking up or carrying the power tool. Carrying power tools with your finger on the power switch or connecting power tools that have the switch in the on position to a power source can lead to accidents.

- Remove any adjusting keys or wrenches before turning on the power tool. An adjusting key or a wrench left attached to a rotating part of the power tool may result in personal injury.
- Do not overreach. Keep balance and proper footing at all times. This helps the operator have better control of the power tool in unexpected situations.
- Dress properly. Do not wear loose clothing or jewellery. Keep your hair, clothing and gloves away from any moving parts. Loose clothes, jewellery and/or long hair can be caught in moving parts.

Power tool use and care

- Do not force the power tool. Use the correct power tool for the each application. The correct power tool will always do the job better and safer when used as intended.
- Do not use the power tool if the switch does not turn it on or off. Any power tool that cannot be controlled with the switch is extremely dangerous and must be repaired.
- Disconnect the main plug from the power source and/or the battery pack from the power tool before changing accessories, making any adjustments, or storing the power tool. Such preventive safety measures will reduce the risk of starting the power tool accidentally.
- When the power tool is not in use, store it out of the reach of children and do not allow persons unfamiliar with the power tool or these instructions to use and operate the power tool. Power tools are extremely dangerous in the hands of untrained users.
- Maintain the power tool. Check for misalignment or binding of moving parts, breakage of parts, leakage and any other issue that may affect the power tool's operation. If damaged, have the power tool repaired before use. Many accidents and injuries are caused by poorly maintained power tools.
- Keep the cutting parts of the power tool sharp and clean. Properly maintained cutting tools with sharp cutting edges are less likely to bind and are more precise and easier to control.
- Always use the power tool, accessories and tool bits etc. in accordance with the instructions of this instruction manual, taking into account the working conditions and the work that is to be performed. Use of the power tool for applications different from those intended could result in personal injury or cause damage to the power tool.
- Keep the handles and any grasping surfaces of the power tool dry, clean and free of oil and grease. Slippery handles and grasping surfaces do not allow for safe handling of the tool in unexpected circumstances.

Battery tool use and care

- Recharge the batteries only with the charger specified by the manufacturer. A charger that is used to charge unsuitable batteries can create a risk of fire.
- Use the power tool only with the specifically designated battery packs. Use of any other battery packs may create a risk of injury and fire.
- When the battery pack is not in use, keep it away from other metal objects, like paper clips, coins, keys, nails, screws or other small metal objects that can make a connection from one terminal to another. Shorting the battery terminals together may cause burns or a fire.
- Under abusive conditions, liquid may be ejected from the battery; avoid contact. If contact accidentally occurs, flush with water. If liquid contacts eyes, seek medical help immediately. Liquid ejected from the battery may cause irritation or burns.
- Do not use a battery pack that is damaged or modified. Damaged or modified batteries may not function as intended, resulting in fire or explosion.
- Do not expose a battery pack to fire or excessive temperatures. Exposure to fire or temperatures above 100°C may cause an explosion.

Service

- Have the power tool serviced by the manufacturer or by qualified service personnel, using only identical replacement parts. This will ensure that the safety of the power tool is maintained.
- Never attempt to repair damaged battery packs on your own. Service of battery packs should only be performed by the manufacturer or authorized service technicians.

Safety instructions for the battery pack

- Do not dismantle, open, smash or burn the battery pack.
- Protect the battery against heat (e.g., against continuous intense sunlight), fire, water and moisture. There is a risk of explosion.
- Do not short-circuit the battery pack. There is a risk of explosion.
- Only use the battery pack with compatible products from the manufacturer.
- If operating time has become significantly shorter, stop operating the tool and install a new battery.
- After extended periods of storage, it may be necessary to charge and discharge the battery pack several times to obtain maximum performance.
- Recharge only with the appropriate charger of the manufacturer.
- Do not use any battery pack which is not designed for use with the equipment.
- The battery can be damaged by pointed objects such as nails or screwdrivers or by force applied externally. An internal short circuit may occur, causing the battery to burn, smoke, explode or overheat.
- Occasionally clean the venting slots of the battery using a soft, clean and dry brush.
- Keep the battery pack out of the reach of children.
- Remove the battery from the equipment when not in use.
- Make sure the battery is removed prior to making any adjustments, changing accessories, before carrying out maintenance or repair work and before storing the tool.
- Wipe the battery terminals with a clean, dry cloth if they become dirty.
- Be careful not to drop the battery.
- Do not store the power tool and battery in locations where the temperature may reach or exceed 50 °C.
- If electrolyte gets into your eyes, rinse them out with plenty of clear water and seek medical attention right away. Contact of electrolyte with eyes may result in loss of eyesight.

Safety instructions for cordless angle grinders

- Keep bystanders a safe distance away from the work area. Anyone entering the work area must wear personal protective equipment.
- When using centre grinding discs, be sure to use only fiberglass-reinforced discs.
- Never use stone cup type wheels with the angle grinder.
- Be careful not to damage the spindle, the flange (especially the installing surface) or the lock nut. Damage to these parts could result in disc breakage.
- Make sure the disc is not contacting the workpiece before turning on the tool.
- Before using the tool on a workpiece, let it run for a while. Watch for vibration or wobbling that could indicate poor installation or a poorly balanced disc.
- Use the specified surface of the disc to perform the grinding.
- Do not leave the tool while it's running. Operate the tool only when hand-held.
- Do not touch the workpiece immediately after operation; it may be extremely hot and could burn your skin.
- Observe the instructions of the manufacturer for correct mounting and use of discs. Handle and store discs with care.
- Do not use separate reducing bushings or adaptors to adapt large hole abrasive discs.
- Use only flanges specified for this tool.
- For tools intended to be fitted with threaded hole disc, ensure that the thread in the disc is long enough to accept the spindle length.
- Check that the workpiece is properly supported.
- Keep in mind that the disc continues to rotate after the tool is switched off.
- If working place is extremely hot and humid, or badly polluted by conductive dust, use a short-circuit breaker (30 mA) to assure operator safety.
- Do not use the tool to cut or grind any materials containing asbestos.
- When using a cut-off disc, always work with the dust-collecting disc guard required by domestic regulation.
- Cutting discs must not be subjected to any lateral pressure.
- Do not use cloth work gloves during operation. Fibers from cloth gloves may enter the tool, which can cause tool breakage.

Safety instructions for cutting-off operations

- Do not "jam" the cut-off disc or apply excessive pressure. Do not attempt to make an excessive depth of cut. Overstressing the disc increases the loading and susceptibility to twisting or binding of the disc in the cut and the possibility of kickback or disc breakage.
- Do not position your body in line with and behind the rotating disc.
- When the disc is binding or when interrupting a cut for any reason, switch off the power tool and hold the power tool motionless until the disc comes to a complete stop. Never attempt to remove the cut-off disc from the cut while the disc is in motion otherwise kickback may occur. Investigate and take corrective action to eliminate the cause of disc binding.
- Do not start cutting if the disc is touching the workpiece. Let the disc reach full speed and carefully start cutting. The disc may bind, climb out or kickback if it starts rotating while it is touching the workpiece.
- Make sure that panels and any oversized workpieces are supported to minimize the risk of disc pinching and kickback. Large workpieces tend to sag under their own weight. Supports must be placed under the workpiece near the line of cut and near the edge of the workpiece on both sides of the disc.
- Use extra caution when cutting into walls or other blind areas. The disc may cut gas or water pipes, electrical wiring or objects that can cause kickback.

Safety instructions for sanding operations

- Do not use oversized sanding disc paper. Using larger sanding paper that extends beyond the sanding disc may cause snagging and damage to the disc or kickback.

Safety instructions for wire brushing operations

- Be aware that wire bristles may be thrown off the brush during operation. Do not overstress the wires by applying excessive load to the brush. The wires can easily penetrate light clothing and/or skin.
- If the use of a guard is recommended for wire brushing, make sure that the wire wheel will not come into contact with the guard during operation.

TECHNICAL DATA

Model	KDC140
Voltage	20 V (Li-ion)
No load speed	0-4000/6000/8500 rpm
Disc diameter	125 mm
Spindle thread	M14
Other features	Kickback/drop control*, quick-release disc guard, LED work light, electric brake
Includes	Auxiliary handle
Battery and charger not included	

MAIN PARTS

Note: See page 2.

- | | |
|------------------------|---------------------------|
| 1. Auxiliary handle | 5. Safety guard |
| 2. Spindle lock button | 6. Speed adjusting button |
| 3. Disc | 7. Battery release button |
| 4. ON/OFF switch | 8. Battery |

* **Kickback control:** Shuts off the tool when the disc binds.

* **Drop control:** Shuts off the tool when the tool is dropped on the floor.

FUNCTIONS / ADJUSTMENTS

Note: See pages 2-3.



Attention: Always be sure that the tool is switched off and the battery is removed before making any adjustments on the tool.

Spindle lock



Caution: Never press the shaft lock when the spindle is moving. The tool may be damaged.

- Press the spindle lock button (2) to prevent spindle rotation when installing or removing accessories.

ON/OFF switch (Fig. 1)



Caution: Before installing the battery, always check to see that the ON/OFF switch works properly and can be slid towards the 0 (OFF) position.

- To start operating the tool, press the rear of the ON/OFF switch (4) and slide it towards the I (ON) position.
- To stop the tool, press the rear of the ON/OFF switch and slide it towards the 0 (OFF) position.

Speed adjusting button



Caution: If the tool is operated continuously at low speed for a long time, the motor will get overloaded, resulting in tool malfunction.

- To change the tool's rotation speed, press the speed adjusting button (6).

ASSEMBLY

Note: See page 3.



Warning: Always be sure that the tool is switched off and the battery is removed before making any adjustments on the tool.

Installing or removing the battery (Fig. 2)

- To remove the battery, slide it from the tool while pressing the button (7) on the front of the battery.
- To install the battery, align the tongue on the battery with the groove in the housing and slip it into place. Insert it all the way until it locks in place with a little click.



Caution:

- Always switch off the tool before installing or removing the battery.
- Hold the tool and the battery firmly when installing or removing the battery. Failure to hold the tool and the battery firmly may cause them to slip off your hands and result in damage to the tool and battery and personal injury.
- Do not install the battery forcibly. If the battery does not slide in easily, it is not being inserted correctly.
- Always insert the battery all the way until it locks in place.

Installing the auxiliary handle (Fig. 3)



Warning: Always be sure that the auxiliary handle is installed correctly and tightened securely before operation.

- Screw the auxiliary handle securely to either the left or right side of the tool, as shown in figure 3.

Installing or removing the safety guard



Warning:

- The safety guard must be fitted on the tool so that the closed side of the guard always points toward the operator.
- To prevent serious injury, always be sure that the safety guard is installed correctly and tightened securely before operation.
- When using an abrasive cut-off/diamond wheel, be sure to use only the special wheel guard designed for use with cut-off wheels. In some European countries, when using a diamond wheel, the ordinary guard can be used. Follow the local regulation.

Adjusting the safety guard (Fig. 4)

1. Loosen the safety guard bolt (9).
2. Rotate the safety guard to the position that provides maximum safety for the task at hand.
3. Tighten the safety guard bolt (9) securely.
4. Ensure that the safety guard is firmly in place before operation.

Mounting a grinding disc (Fig. 5-6)



Warning: The rated speed of the disc must be at least equal to the maximum speed marked on the power tool. Discs running faster than their rated speed can break and fly apart.

1. Depress and hold down the spindle lock button (2). Turn the shaft until it is locked.
2. Remove the outer flange using the special wrench provided. (Fig. 5)
3. Fit the desired disc on the inner flange.
4. Put the outer flange on the disc and tighten the flange using the special wrench provided. (Fig. 6)
5. Release the spindle lock button (2).

OPERATING INSTRUCTIONS

Note: See page 3, fig. 7.



Warning: Never apply excessive pressure to the disc; let the tool's weight and the rotating disc do the work.

Grinding

1. Hold the main handle and side handle firmly and slide the ON/OFF switch towards the I (ON) position.
2. Let the disc reach full speed.
3. Apply the tool to the workpiece and move it gently along its surface. Maximum effect is achieved when the tool is held at an angle of 15-30° in relation to the workpiece.
4. Switch off the tool after use.

Note:

- Avoid blocking the ventilation slots with your hand, as this may cause the power tool to overheat.
- Sparks can occur in the motor compartment during use. This is normal and does not mean that the tool is defective.

MAINTENANCE

Cleaning

- Regularly clean the tool and its air vents. Make sure that the air vents do not get obstructed.

Tips for maintaining maximum battery life

- Charge the battery before completely discharged. Always stop tool operation and charge the battery when you notice less tool power.
- Never recharge a fully charged battery. Overcharging shortens the battery service life.
- Charge the battery with room temperature at 10 °C - 40 °C. Let a hot battery cool down before charging it.
- Charge the battery if you do not use it for a long period (more than six months).

ENVIRONMENTAL DISPOSAL

In order to avoid damages on transportation, the tool has to be delivered in solid packaging. Packaging as well as the unit and accessories are made of recyclable materials and can be disposed accordingly. The tool's plastics components are marked according to their material, which makes it possible to remove environmental friendly and differentiated because of available collection facilities.



Only for EU countries

Do not dispose of electric tools together with household waste material!

In observance of European Directive 2002/96/EC on waste electrical and electronic equipment and its implementation in accordance with national law, electric tools that have reached the end of their life must be collected separately and returned to an environmentally compatible recycling facility.

KUMATSUGEN

** The manufacturer reserves the right to make minor changes to product design and technical specifications without prior notice unless these changes significantly affect the performance and safety of the products. The parts described / illustrated in the pages of the manual that you hold in your hands may also concern other models of the manufacturer's product line with similar features and may not be included in the product you just acquired.*

** To ensure the safety and reliability of the product and the warranty validity, all repair, inspection or replacement work, including maintenance and special adjustments, must only be carried out by technicians of the authorized service department of the manufacturer.*

** Always use the product with the supplied equipment. Operation of the product with non-provided equipment may cause malfunctions or even serious injury or death. The manufacturer and the importer shall not be liable for injuries and damages resulting from the use of non-conforming equipment.*

SIMBOLI DI SICUREZZA

 <p>Indossare una protezione per gli occhi.</p>	 <p>Indossare una protezione per l'udito.</p>	 <p>Indossare guanti protettivi.</p>
 <p>Indossare una maschera antipolvere.</p>	 <p>Indossare indumenti protettivi.</p>	 <p>Non esporre l'unità alla pioggia o all'umidità.</p>

ISTRUZIONI DI SICUREZZA



Attenzione: Leggere attentamente il manuale prima dell'uso. La mancata osservanza delle avvertenze e delle istruzioni può causare danni all'unità, lesioni fisiche e/o danni alle cose. Conservare il manuale in un luogo sicuro per future consultazioni.

Sicurezza dell'area di lavoro

- Mantenere l'area di lavoro pulita e ben illuminata. Aree buie o disordinate possono causare incidenti.
- Non utilizzare gli utensili elettrici in atmosfere esplosive, ad esempio in presenza di liquidi o fumi infiammabili, gas o polveri. Gli utensili elettrici possono creare scintille che possono incendiare i gas o i fumi.
- Tenere i bambini e gli astanti a distanza di sicurezza durante l'uso dell'elettrostrumento.

Sicurezza elettrica

- Assicurarsi che le spine degli utensili elettrici corrispondano alla presa di corrente. Non modificare mai la spina in alcun modo. Non utilizzare spine adattatrici con utensili elettrici dotati di messa a terra. L'uso di spine non modificate e di prese corrispondenti riduce il rischio di scosse elettriche.
- Evitare il contatto del corpo con materiali o oggetti collegati a terra, come radiatori, tubi, cucine e frigoriferi. Il rischio di scosse elettriche è molto elevato se il corpo è collegato a terra.
- Non esporre gli utensili elettrici alla pioggia o ad altre condizioni di umidità. L'ingresso di acqua in un utensile elettrico può aumentare il rischio di scosse elettriche.
- Non abusare del cavo di alimentazione. Non utilizzare mai il cavo per trasportare, tirare o scollegare l'utensile elettrico. Tenere il cavo a distanza di sicurezza da calore, olio, bordi taglienti e parti in movimento. I cavi danneggiati o aggrovigliati aumentano il rischio di scosse elettriche.
- Quando si utilizza un elettrostrumento all'aperto, utilizzare un cavo di prolunga con caratteristiche adeguate all'uso esterno. L'uso di una prolunga adatta all'uso esterno riduce il rischio di scosse elettriche.
- Se non è possibile evitare di utilizzare un elettrostrumento in un luogo umido, utilizzare un'alimentazione protetta da un dispositivo di corrente residua (RCD). L'uso di un RCD riduce il rischio di scosse elettriche.

Sicurezza personale

- Rimanere vigili, fare attenzione a ciò che si fa e usare il buon senso quando si utilizza l'elettrostrumento. Non utilizzare l'elettrostrumento in caso di stanchezza o sotto l'effetto di alcol, droghe o farmaci. Un momento di disattenzione durante l'uso dell'elettrostrumento può causare gravi lesioni personali.
- Utilizzare i dispositivi di protezione personale. Indossare sempre una protezione per gli occhi. Dispositivi di protezione come maschere antipolvere, protezioni per l'udito, scarpe di sicurezza antiscivolo o caschi protettivi, utilizzati in condizioni adeguate, riducono il rischio di lesioni personali.
- Prevenire l'avviamento involontario. Assicurarsi che l'interruttore di alimentazione sia in posizione off prima di collegare la fonte di alimentazione e/o la batteria, di sollevare o trasportare l'elettrostrumento. Il trasporto di utensili elettrici con il dito sull'interruttore di alimentazione o il collegamento di utensili elettrici con l'interruttore in posizione di accensione a una fonte di alimentazione possono causare incidenti.

- Togliere le chiavi di regolazione o le chiavi inglesi prima di accendere l'elettrotensile. Una chiave di regolazione o una chiave lasciata attaccata a una parte rotante dell'elettrotensile può provocare lesioni personali.
- Non spingere eccessivamente. Mantenere sempre l'equilibrio e una posizione corretta. Questo aiuta l'operatore a controllare meglio l'elettrotensile in situazioni impreviste.
- Vestirsi in modo appropriato. Non indossare abiti larghi o gioielli. Tenere i capelli, gli indumenti e i guanti lontani dalle parti in movimento. Vestiti larghi, gioielli e/o capelli lunghi possono impigliarsi nelle parti in movimento.

Uso e cura degli elettrotensili

- Non forzare l'elettrotensile. Utilizzare l'elettrotensile corretto per ogni applicazione. L'utensile corretto svolge sempre il lavoro in modo migliore e più sicuro se utilizzato come previsto.
- Non utilizzare l'elettrotensile se l'interruttore non lo accende o lo spegne. Qualsiasi utensile elettrico che non può essere controllato con l'interruttore è estremamente pericoloso e deve essere riparato.
- Scollegare la spina principale dalla fonte di alimentazione e/o la batteria dall'elettrotensile prima di cambiare gli accessori, effettuare regolazioni o riporre l'elettrotensile. Queste misure di sicurezza preventive riducono il rischio di avviamento accidentale dell'elettrotensile.
- Quando l'elettrotensile non è in uso, riporlo fuori dalla portata dei bambini e non consentire l'uso e l'utilizzo dell'elettrotensile a persone che non hanno familiarità con l'elettrotensile o con le presenti istruzioni. Gli utensili elettrici sono estremamente pericolosi nelle mani di utenti non addestrati.
- Manutenzione dell'elettrotensile. Controllare che non vi siano disallineamenti o impedimenti delle parti mobili, rotture di parti, perdite e qualsiasi altro problema che possa influire sul funzionamento dell'elettrotensile. Se danneggiato, far riparare l'elettrotensile prima dell'uso. Molti incidenti e infortuni sono causati da una cattiva manutenzione degli elettrotensili.
- Mantenere le parti taglienti dell'elettrotensile affilate e pulite. Gli utensili da taglio sottoposti a una corretta manutenzione e dotati di bordi taglienti affilati hanno minori probabilità di piegarsi e sono più precisi e facili da controllare.
- Utilizzare sempre l'elettrotensile, gli accessori e le punte per utensili ecc. in conformità alle istruzioni del presente manuale, tenendo conto delle condizioni di lavoro e dell'attività da svolgere. L'uso dell'elettrotensile per applicazioni diverse da quelle previste potrebbe causare lesioni personali o danni all'elettrotensile.
- Mantenere le impugnature e le superfici di presa dell'elettrotensile asciutte, pulite e prive di olio e grasso. Impugnature e superfici di presa scivolose non consentono di maneggiare l'utensile in modo sicuro in circostanze impreviste.

Uso e cura della batteria

- Ricaricare le batterie solo con il caricabatterie specificato dal produttore. Un caricabatterie utilizzato per caricare batterie non adatte può creare un rischio di incendio.
- Utilizzare l'elettrotensile solo con le batterie specificatamente indicate. L'uso di altri pacchi batteria può comportare il rischio di lesioni e incendi.
- Quando il pacco batteria non è in uso, tenerlo lontano da altri oggetti metallici, come graffette, monete, chiavi, chiodi, viti o altri piccoli oggetti metallici che possono creare un collegamento da un terminale all'altro. Il cortocircuito dei terminali della batteria può causare ustioni o incendi.
- In caso di condizioni difficili, dalla batteria può fuoriuscire del liquido; evitare il contatto. In caso di contatto accidentale, sciacquare con acqua. Se il liquido entra in contatto con gli occhi, rivolgersi immediatamente a un medico. Il liquido espulso dalla batteria può causare irritazioni o ustioni.
- Non utilizzare un pacco batteria danneggiato o modificato. Le batterie danneggiate o modificate potrebbero non funzionare come previsto e causare incendi o esplosioni.
- Non esporre il pacco batteria al fuoco o a temperature eccessive. L'esposizione al fuoco o a temperature superiori a 100°C può causare un'esplosione.

Servizio

- Far revisionare l'elettrotensile dal produttore o da personale qualificato, utilizzando solo parti di ricambio identiche. In questo modo si garantisce la sicurezza dell'elettrotensile.
- Non tentare mai di riparare da soli i pacchi batteria danneggiati. La manutenzione dei pacchi batteria deve essere eseguita solo dal produttore o da tecnici autorizzati.

Istruzioni di sicurezza per il pacco batteria

- Non smontare, aprire, rompere o bruciare il pacco batteria.
- Proteggere la batteria dal calore (ad esempio, dalla luce solare intensa e continua), dal fuoco, dall'acqua e dall'umidità. Esiste il rischio di esplosione.
- Non cortocircuitare il pacco batteria. C'è il rischio di esplosione.
- Utilizzare il pacco batteria solo con prodotti compatibili del produttore.
- Se il tempo di funzionamento si riduce notevolmente, interrompere l'uso dell'utensile e installare una nuova batteria.
- Dopo lunghi periodi di stoccaggio, può essere necessario caricare e scaricare il pacco batteria più volte per ottenere le massime prestazioni.
- Ricaricare solo con il caricabatterie appropriato del produttore.
- Non utilizzare batterie non progettate per l'uso con l'apparecchiatura.
- La batteria può essere danneggiata da oggetti appuntiti come chiodi o cacciaviti o da una forza applicata esternamente. È possibile che si verifichi un cortocircuito interno, con conseguente bruciatura, fumo, esplosione o surriscaldamento della batteria.
- Pulire di tanto in tanto le fessure di sfianto della batteria con una spazzola morbida, pulita e asciutta.
- Tenere la batteria fuori dalla portata dei bambini.
- Rimuovere la batteria dall'apparecchiatura quando non viene utilizzata.
- Assicurarsi che la batteria sia rimossa prima di effettuare regolazioni, sostituire accessori, eseguire lavori di manutenzione o riparazione e riporre l'utensile.
- Pulire i terminali della batteria con un panno pulito e asciutto se si sporcano.
- Fare attenzione a non far cadere la batteria.
- Non conservare l'elettrodotto e la batteria in luoghi in cui la temperatura possa raggiungere o superare i 50°C.
- Se l'elettrolito entra negli occhi, sciacquarli con abbondante acqua pulita e rivolgersi subito a un medico. Il contatto dell'elettrolito con gli occhi può causare la perdita della vista.

Istruzioni di sicurezza per le smerigliatrici angolari a batteria

- Tenere gli astanti a distanza di sicurezza dall'area di lavoro. Chiunque entri nell'area di lavoro deve indossare i dispositivi di protezione individuale.
- Quando si utilizzano i dischi di smerigliatura centrali, assicurarsi di utilizzare solo dischi rinforzati in fibra di vetro.
- Non utilizzare mai mole a tazza con la smerigliatrice angolare.
- Fare attenzione a non danneggiare il mandrino, la flangia (in particolare la superficie di montaggio) o il controdado. Il danneggiamento di queste parti potrebbe causare la rottura del disco.
- Prima di accendere l'utensile, accertarsi che il disco non sia a contatto con il pezzo.
- Prima di utilizzare l'utensile su un pezzo, lasciarlo funzionare per un po'. Osservare eventuali vibrazioni o oscillazioni che potrebbero indicare una cattiva installazione o un disco mal bilanciato.
- Utilizzare la superficie specificata del disco per eseguire la molatura.
- Non lasciare l'utensile in funzione. Utilizzare l'utensile solo se tenuto in mano.
- Non toccare il pezzo in lavorazione subito dopo l'operazione; potrebbe essere estremamente caldo e potrebbe bruciare la pelle.
- Osservare le istruzioni del produttore per il corretto montaggio e utilizzo dei dischi. Maneggiare e conservare i dischi con cura.
- Non utilizzare boccole di riduzione o adattatori separati per adattare i dischi abrasivi a fori grandi.
- Utilizzare solo le flange specificate per questo utensile.
- Per gli utensili destinati al montaggio di dischi a foro filettato, assicurarsi che la filettatura del disco sia sufficientemente lunga da accettare la lunghezza del mandrino.
- Verificare che il pezzo in lavorazione sia adeguatamente sostenuto.
- Tenere presente che il disco continua a ruotare anche dopo lo spegnimento dell'utensile.
- Se il luogo di lavoro è estremamente caldo e umido o fortemente inquinato da polvere conduttiva, utilizzare un interruttore di cortocircuito (30 mA) per garantire la sicurezza dell'operatore.
- Non utilizzare l'utensile per tagliare o smerigliare materiali contenenti amianto.
- Quando si utilizza un disco da taglio, lavorare sempre con la protezione del disco per la raccolta della polvere prevista dalla normativa nazionale.

- I dischi da taglio non devono essere sottoposti a pressione laterale.
- Non utilizzare guanti da lavoro in tessuto durante l'operazione. Le fibre dei guanti di stoffa possono penetrare nell'utensile, causandone la rottura.

Istruzioni di sicurezza per le operazioni di taglio

- Non "inceppare" il disco di taglio e non esercitare una pressione eccessiva. Non tentare di eseguire una profondità di taglio eccessiva. Una sollecitazione eccessiva del disco aumenta il carico e la possibilità di torsione o di incastro del disco nel taglio, nonché la possibilità di contraccolpo o di rottura del disco.
- Non posizionare il corpo in linea e dietro il disco rotante.
- Quando il disco si blocca o quando si interrompe un taglio per qualsiasi motivo, spegnere l'elettro utensile e tenerlo fermo finché il disco non si ferma completamente. Non tentare mai di rimuovere il disco di taglio dal taglio mentre il disco è in movimento, altrimenti si potrebbe verificare un contraccolpo. Esaminare e adottare misure correttive per eliminare la causa dell'inceppamento del disco.
- Non iniziare il taglio se il disco è a contatto con il pezzo. Lasciare che il disco raggiunga la massima velocità e iniziare a tagliare con cautela. Se il disco inizia a ruotare mentre è a contatto con il pezzo in lavorazione, potrebbe bloccarsi, uscire o subire un contraccolpo.
- Assicurarsi che i pannelli e i pezzi di dimensioni eccessive siano sostenuti per ridurre al minimo il rischio di schiacciamento del disco e di contraccolpo. I pezzi di grandi dimensioni tendono ad abbassarsi sotto il loro stesso peso. I supporti devono essere collocati sotto il pezzo in lavorazione vicino alla linea di taglio e al bordo del pezzo su entrambi i lati del disco.
- Prestare particolare attenzione quando si tagliano pareti o altre aree cieche. Il disco può tagliare tubi del gas o dell'acqua, cavi elettrici o oggetti che possono causare contraccolpi.

Istruzioni di sicurezza per le operazioni di levigatura

- Non utilizzare carta per dischi abrasivi di dimensioni eccessive. L'uso di carta abrasiva più grande che si estende oltre il disco di levigatura può causare impuntamenti e danni al disco o contraccolpi.

Istruzioni di sicurezza per le operazioni di spazzolatura a filo

- Tenere presente che le setole dei fili possono essere espulse dalla spazzola durante il funzionamento. Non sollecitare eccessivamente i fili applicando un carico eccessivo alla spazzola. I fili possono facilmente penetrare negli indumenti leggeri e/o nella pelle.
- Se si raccomanda l'uso di una protezione per la spazzolatura dei fili, assicurarsi che la ruota dei fili non entri in contatto con la protezione durante il funzionamento.

DATI TECNICI

Modello	KDC140
Tensione	20 V (Li-ion)
Velocità a vuoto	0-4000/6000/8500 giri/min
Diametro del disco	125 mm
Filettatura del mandrino	M14
Altre caratteristiche	Kickback/drop control*, protezione del disco a sgancio rapido, luce di lavoro a LED, freno elettrico
Include	Maniglia ausiliaria
Batteria e caricatore non inclusi	

PARTI PRINCIPALI

Nota: vedere pagina 2.

1. Maniglia ausiliaria
2. Pulsante di blocco del mandrino
3. Disco
4. Interruttore ON/OFF (acceso/spento)
5. Protezione di sicurezza
6. Pulsante di regolazione della velocità
7. Pulsante di rilascio della batteria
8. Batteria

* **Kickback control:** Se il disco si inceppa, l'utensile si ferma.

* **Drop control:** Se l'utensile cade a terra, si arresta.

FUNZIONI / REGOLAZIONI

Nota: vedere le pagine 2-3.



Attenzione: Assicurarsi sempre che l'utensile sia spento e che la batteria sia stata rimossa prima di effettuare qualsiasi regolazione sull'utensile.

Blocco del mandrino



Attenzione: Non premere mai il blocco dell'albero quando il mandrino è in movimento. L'utensile potrebbe danneggiarsi.

- Premere il pulsante di blocco del mandrino (2) per impedire la rotazione del mandrino durante l'installazione o la rimozione degli accessori.

Interruttore ON/OFF (acceso/spento) (Fig. 1)



Attenzione: Prima di installare la batteria, verificare sempre che l'interruttore ON/OFF funzioni correttamente e possa essere spostato verso la posizione 0 (OFF).

- Per mettere in funzione l'utensile, premere la parte posteriore dell'interruttore ON/OFF (4) e farlo scorrere verso la posizione I (ON).
- Per arrestare l'utensile, premere la parte posteriore dell'interruttore ON/OFF e farlo scorrere verso la posizione 0 (OFF).

Pulsante di regolazione della velocità



Attenzione: Se l'utensile viene fatto funzionare continuamente a bassa velocità per lungo tempo, il motore si sovraccarica, causando un malfunzionamento dell'utensile.

- Per modificare la velocità di rotazione dell'utensile, premere il pulsante di regolazione della velocità (6).

ASSEMBLAGGIO

Nota: vedere pagina 3.



Attenzione: Assicurarsi sempre che l'utensile sia spento e che la batteria sia stata rimossa prima di effettuare qualsiasi regolazione sull'utensile.

Installazione o rimozione della batteria (Fig. 2)

- Per rimuovere la batteria, farla scivolare dall'utensile premendo il pulsante (7) sulla parte anteriore della batteria.
- Per installare la batteria, allineare la linguetta della batteria con la scanalatura dell'alloggiamento e inserirla in posizione. Inserirla fino in fondo finché non si blocca in posizione con un piccolo scatto.



Attenzione:

- Spegnere sempre l'utensile prima di installare o rimuovere la batteria.
- Durante l'installazione o la rimozione della batteria, tenere saldamente l'utensile e la batteria. Se non si tengono saldamente l'utensile e la batteria, possono scivolare dalle mani e causare danni all'utensile e alla batteria e lesioni personali.
- Non installare la batteria con la forza. Se la batteria non scivola facilmente, non è stata inserita correttamente.
- Inserire sempre la batteria fino in fondo, finché non si blocca in posizione.

Installazione della maniglia ausiliaria (Fig. 3)



Attenzione: Assicurarsi sempre che la maniglia ausiliaria sia installata correttamente e serrata saldamente prima dell'uso.

- Avvitare saldamente l'impugnatura ausiliaria sul lato destro o sinistro dell'utensile, come mostrato nella figura 3.

Installazione o rimozione della protezione di sicurezza



Attenzione:

- La protezione di sicurezza deve essere montata sull'utensile in modo che il lato chiuso della protezione sia sempre rivolto verso l'operatore.
- Per evitare gravi lesioni, assicurarsi sempre che la protezione di sicurezza sia installata correttamente e serrata saldamente prima dell'uso.
- Quando si utilizza un disco abrasivo da taglio/diamante, assicurarsi di utilizzare solo la protezione speciale per i dischi da taglio. In alcuni paesi europei, quando si utilizza un disco diamantato, è possibile utilizzare la protezione ordinaria. Attenersi alle norme locali.

Regolazione della protezione di sicurezza (Fig. 4)

1. Allentare il bullone della protezione di sicurezza (9).
2. Ruotare la protezione di sicurezza nella posizione che garantisce la massima sicurezza per l'attività da svolgere.
3. Serrare saldamente il bullone della protezione di sicurezza (9).
4. Assicurarsi che la protezione di sicurezza sia saldamente in posizione prima dell'uso.

Montaggio di un disco abrasivo (Fig. 5-6)



Attenzione: La velocità nominale del disco deve essere almeno pari alla velocità massima indicata sull'utensile. I dischi che girano a una velocità superiore a quella nominale possono rompersi e staccarsi.

1. Premere e tenere premuto il pulsante di blocco del mandrino (2). Ruotare l'albero fino a bloccarlo.
2. Rimuovere la flangia esterna utilizzando la chiave speciale in dotazione. (Fig. 5)
3. Montare il disco desiderato sulla flangia interna.
4. Applicare la flangia esterna sul disco e serrare la flangia con la chiave speciale in dotazione. (Fig. 6)
5. Rilasciare il pulsante di blocco del mandrino (2).

ISTRUZIONI PER L'USO

Nota: vedere pagina 3, fig. 7.



Attenzione: Non esercitare mai una pressione eccessiva sul disco; lasciare che il peso dell'utensile e il disco rotante facciano il loro lavoro.

Smerigliatura

1. Tenere saldamente l'impugnatura principale e quella laterale e far scorrere l'interruttore ON/OFF verso la posizione I (ON).
2. Lasciare che il disco abrasivo raggiunga la massima velocità.
3. Applicare l'utensile al pezzo in lavorazione e muoverlo delicatamente lungo la superficie. L'effetto massimo si ottiene quando l'utensile viene tenuto con un angolo di 15-30° rispetto al pezzo.
4. Spegnerne l'utensile dopo l'uso.

Nota:

- Evitare di bloccare le fessure di ventilazione con le mani, per evitare il surriscaldamento dell'elettrotensile.
- Durante l'uso, nel vano motore possono verificarsi scintille. Questo è normale e non significa che l'utensile sia difettoso.

MANUTENZIONE

Pulizia

- Pulire regolarmente l'utensile e le sue prese d'aria. Assicurarsi che le prese d'aria non siano ostruite.

Suggerimenti per mantenere la massima durata della batteria

- Caricare la batteria prima che si scarichi completamente. Interrompere sempre il funzionamento dell'utensile e caricare la batteria quando si nota una minore potenza dell'utensile.
- Non ricaricare mai una batteria completamente carica. Il sovraccarico riduce la durata della batteria.
- Caricare la batteria a temperatura ambiente, tra 10 °C e 40 °C. Lasciare raffreddare una batteria calda prima di caricarla.
- Caricare la batteria se non la si usa per un lungo periodo (più di sei mesi).

SMALTIMENTO AMBIENTALE

Per evitare danni durante il trasporto, l'utensile deve essere consegnato in un imballaggio solido. L'imballaggio, l'unità e gli accessori sono realizzati con materiali riciclabili e possono essere smaltiti di conseguenza. I componenti in plastica dell'utensile sono contrassegnati in base al materiale di cui sono composti, il che rende possibile l'eliminazione dei rifiuti ecologici e differenziati grazie alle strutture di raccolta disponibili.



Solo per i paesi dell'UE

Non smaltire gli utensili elettrici insieme ai rifiuti domestici!

In conformità alla direttiva europea 2002/96/CE sui rifiuti di apparecchiature elettriche ed elettroniche e alla sua attuazione in conformità alla legislazione nazionale, gli utensili elettrici giunti a fine vita devono essere raccolti separatamente e conferiti a un impianto di riciclaggio compatibile con l'ambiente.

** Il produttore si riserva il diritto di apportare modifiche minori al design e alle specifiche tecniche del prodotto senza preavviso, a meno che tali modifiche non influiscano significativamente sulle prestazioni e sulla sicurezza dei prodotti. Le parti descritte/illustrate nelle pagine del manuale che avete tra le mani possono riguardare anche altri modelli della linea di prodotti del produttore con caratteristiche simili e potrebbero non essere incluse nel prodotto appena acquistato.*

** Per garantire la sicurezza e l'affidabilità del prodotto e la validità della garanzia, tutti gli interventi di riparazione, ispezione o sostituzione, compresa la manutenzione e le regolazioni speciali, devono essere eseguiti esclusivamente da tecnici del servizio di assistenza autorizzato dal produttore.*

** Utilizzare sempre il prodotto con l'attrezzatura fornita. L'utilizzo del prodotto con apparecchiature non in dotazione può causare malfunzionamenti o addirittura lesioni gravi o morte. Il produttore e l'importatore non sono responsabili per lesioni e danni derivanti dall'uso di apparecchiature non conformi.*

ΣΥΜΒΟΛΑ ΑΣΦΑΛΕΙΑΣ

		
Φοράτε γυαλιά ασφαλείας.	Φοράτε προστατευτικά ακοής.	Φοράτε γάντια προστασίας.
		
Φοράτε μάσκα προστασίας.	Φοράτε ρούχα προστασίας.	Μην εκθέτετε τη μονάδα στη βροχή ή σε υγρασία.

ΟΔΗΓΙΕΣ ΑΣΦΑΛΕΙΑΣ



Προσοχή: Διαβάστε προσεκτικά το εγχειρίδιο πριν από τη χρήση. Η μη τήρηση των προειδοποιήσεων και των οδηγιών μπορεί να οδηγήσει σε βλάβη της μονάδας, τραυματισμό ή να προκαλέσει υλική ζημιά. Φυλάξτε το εγχειρίδιο σε ασφαλές μέρος για μελλοντική αναφορά.

Ασφάλεια στον χώρο εργασίας

- Διατηρείτε τον χώρο εργασίας καθαρό και επαρκώς φωτισμένο. Οι ακατάστατοι και ανεπαρκώς φωτισμένοι χώροι εργασίας μπορεί να οδηγήσουν σε ατυχήματα και τραυματισμό.
- Μην εργάζεστε με το ηλεκτρικό εργαλείο σε χώρους όπου υπάρχει κίνδυνος έκρηξης λόγω ύπαρξης εύφλεκτων υγρών, αερίων ή σκόνης. Τα ηλεκτρικά εργαλεία ενδέχεται να δημιουργήσουν σπινθήρες οι οποίοι μπορούν να αναφλέξουν τη σκόνη ή τα αέρια.
- Όταν χρησιμοποιείτε το ηλεκτρικό εργαλείο κρατάτε τα παιδιά και άλλους παρευρισκόμενους σε ασφαλή απόσταση. Η απόσταση της προσοχής μπορεί να οδηγήσει σε απώλεια ελέγχου του εργαλείου/μηχανήματος.

Ηλεκτρική ασφάλεια

- Το βύσμα του καλωδίου του ηλεκτρικού εργαλείου πρέπει να είναι συμβατό με την πρίζα. Δεν επιτρέπεται η οποιαδήποτε μετατροπή του βύσματος. Μη χρησιμοποιείτε μετατροπείς σε συνδυασμό με γειωμένα ηλεκτρικά εργαλεία. Η χρήση βυσμάτων με συμβατές πρίζες μειώνουν τον κίνδυνο ηλεκτροπληξίας.
- Αποφεύγετε την επαφή με γειωμένες επιφάνειες όπως με σωλήνες, θερμομαντικά σώματα (καλοριφέρ), κουζίνες ή ψυγεία. Όταν το σώμα σας γειώνεται αυξάνεται ο κίνδυνος ηλεκτροπληξίας.
- Μην εκθέτετε τα μηχανήματα και τα εργαλεία στη βροχή ή σε υψηλή υγρασία. Η διείσδυση νερού στο ηλεκτρικό εργαλείο αυξάνει τον κίνδυνο ηλεκτροπληξίας.
- Μη χρησιμοποιείτε το καλώδιο για να μεταφέρετε ή να μετακινήσετε το ηλεκτρικό εργαλείο, ή για να βγάλετε το βύσμα από την πρίζα. Κρατάτε το καλώδιο μακριά από πηγές υψηλής θερμοκρασίας, κοφτερά αντικείμενα και από κινούμενα εξαρτήματα. Τα καλώδια που έχουν υποστεί οποιαδήποτε ζημιά αυξάνουν τον κίνδυνο ηλεκτροπληξίας.
- Όταν εργάζεστε μ' ένα ηλεκτρικό εργαλείο σε εξωτερικό χώρο, χρησιμοποιείτε καλώδια προέκτασης (μπαλάντζες) που είναι κατάλληλα για χρήση σε εξωτερικούς χώρους. Η χρήση καλωδίων προέκτασης κατάλληλων για εξωτερικούς χώρους μειώνει τον κίνδυνο ηλεκτροπληξίας.
- Όταν η χρήση του ηλεκτρικού εργαλείου σε χώρους με υψηλή υγρασία ή με υγρά είναι αναπόφευκτη, τότε χρησιμοποιήστε μια διάταξη προστασίας έναντι ρεύματος διαρροής (ρελέ διαρροής - RCD). Η χρήση ενός ρελέ διαρροής μειώνει τον κίνδυνο ηλεκτροπληξίας.

Προσωπική ασφάλεια

- Το εργαλείο πρέπει πάντα να χρησιμοποιείται προσεκτικά και με σύνεση. Μη χρησιμοποιείτε το ηλεκτρικό εργαλείο αν νιώθετε κόπωση ή αν βρίσκεστε υπό την επίρεια αλκοόλ ή άλλων ουσιών. Μια στιγμή απροσεξίας κατά τον χειρισμό του ηλεκτρικού εργαλείου μπορεί να οδηγήσει σε σοβαρό τραυματισμό.

- Φοράτε κατάλληλο εξοπλισμό ατομικής προστασίας. Επιλέξτε τον κατάλληλο εξοπλισμό προστασίας, για παράδειγμα μια μάσκα σκόνης, αντιολισθητικές μπότες ασφαλείας, κράνος προστασίας, προστατευτικά ακοής, ανάλογα με το εκάστοτε εργαλείο και τη χρήση του, έτσι ώστε να μειωθεί ο κίνδυνος τραυματισμού.
- Λάβετε μέτρα για να αποφύγετε την ακούσια εκκίνηση. Βεβαιωθείτε ότι το κουμπί ενεργοποίησης του εργαλείου βρίσκεται στη θέση OFF πριν συνδέσετε το βύσμα του καλωδίου στην πρίζα, πριν τοποθετήσετε τις μπαταρίες στο εργαλείο, και πριν το μεταφέρετε ή το κουβαλήσετε. Μην μεταφέρετε το ηλεκτρικό εργαλείο με το δάκτυλό σας να ακουμπάει τον διακόπτη ON/OFF και μην συνδέετε το εργαλείο με την πηγή ρεύματος αν ο διακόπτης βρίσκεται στη θέση ON.
- Αφαιρείτε από τα ηλεκτρικά εργαλεία τυχόν εργαλεία ρύθμισης πριν θέσετε το ηλεκτρικό εργαλείο σε λειτουργία. Ένα εργαλείο ρύθμισης που βρίσκεται συνδεδεμένο σ' ένα κινούμενο τμήμα μπορεί να οδηγήσει σε τραυματισμό.
- Μην τεντώνετε, γέρνετε ή σκύβετε υπερβολικά κατά τη χρήση του εργαλείου. Διατηρήστε την ισορροπία σας και φροντίστε να έχετε σωστή στάση σώματος έτσι ώστε να είστε σε θέση να αντιμετωπίσετε απροσδόκητες καταστάσεις.
- Ντυθείτε με τα κατάλληλα ενδύματα. Μη φοράτε ρούχα με χαλαρή εφαρμογή ή κοσμήματα. Κρατήστε τα μαλλιά, τα ρούχα και τα χέρια σας σε ασφαλή απόσταση από τα κινούμενα εξαρτήματα.

Ορθότητα χειρισμού και συντήρηση ηλεκτρικών εργαλείων

- Μην ασκείτε υπερβολική πίεση στο εργαλείο. Χρησιμοποιήστε το κατάλληλο εργαλείο για τον σκοπό για τον οποίον προορίζεται. Η χρήση του σωστού εργαλείου για τον σκοπό για τον οποίον προορίζεται θα καταστήσει την εργασία ασφαλέστερη.
- Μη χρησιμοποιήσετε ποτέ ένα εργαλείο αν το κουμπί ενεργοποίησής του δεν λειτουργεί. Τα ηλεκτρικά εργαλεία τα οποία δεν μπορούν πλέον να ενεργοποιηθούν ή/και να απενεργοποιηθούν με τα κουμπιά λειτουργίας τους είναι επικίνδυνα και πρέπει να επισκευαστούν.
- Αποσυνδέστε το βύσμα του καλωδίου από την πρίζα ή/και αφαιρέστε την μπαταρία πριν προβείτε σε εργασίες συντήρησης ή αντικατάστασης ενός εξαρτήματος του εργαλείου και πριν αποθηκεύσετε το εργαλείο. Αυτά τα μέτρα πρόληψης μειώνουν τον κίνδυνο της ακούσιας εκκίνησης του ηλεκτρικού εργαλείου.
- Όταν το ηλεκτρικό εργαλείο δεν χρησιμοποιείται, αποθηκεύστε το σε σημείο μη προσβάσιμο από παιδιά και φροντίστε να μη χρησιμοποιείται το εργαλείο από άτομα που δεν έχουν εξοικειωθεί με την χρήση του ή που δεν έχουν διαβάσει τις οδηγίες χρήσης που περιέχει το παρόν εγχειρίδιο. Το ηλεκτρικό εργαλείο είναι επικίνδυνο όταν χρησιμοποιείται από άπειρα άτομα ή από άτομα που δεν έχουν διαβάσει τις οδηγίες χρήσης του.
- Συντηρήστε το ηλεκτρικό εργαλείο. Ελέγχετε αν τα κινούμενα εξαρτήματα λειτουργούν σωστά, αν υπάρχει κάποιο μπλοκάρισμα, αν έχουν σπάσει εξαρτήματα σε κάποιο σημείο ή αν έχουν φθαρεί εξαρτήματα τα οποία ενδέχεται να επηρεάσουν αρνητικά την λειτουργία του ηλεκτρικού εργαλείου. Η εσφαλμένη συντήρηση των ηλεκτρικών εργαλείων προκαλεί ατυχήματα.
- Διατηρείτε τα εργαλεία κοπής αιχμηρά και σε καλή κατάσταση. Τα επαρκώς συντηρημένα κοπτικά εργαλεία είναι πιο δύσκολο να μπλοκαριστούν και έχουν υψηλότερη απόδοση.

Οδηγίες ασφαλείας για εργαλεία μπαταρίας

- Επαναφορτίζετε τις μπαταρίες μόνο με τον φορτιστή που ορίζει ο κατασκευαστής. Ένας φορτιστής που χρησιμοποιείται για τη φόρτιση ακατάλληλων μπαταριών μπορεί να δημιουργήσει κίνδυνο πυρκαγιάς.
- Χρησιμοποιείτε το ηλεκτρικό εργαλείο μόνο με τις προβλεπόμενες μπαταρίες. Η χρήση άλλων μπαταριών μπορεί να δημιουργήσει κίνδυνο τραυματισμού και πυρκαγιάς.
- Όταν η μπαταρία δεν χρησιμοποιείται, κρατήστε την μακριά από μεταλλικά αντικείμενα όπως συνδετήρες, κέρματα, κλειδιά, καρφιά, βίδες ή άλλα μικρά μεταλλικά αντικείμενα που μπορούν να κάνουν σύνδεση από τον έναν ακροδέκτη στον άλλον. Το βραχυκύκλωμα των ακροδεκτών της μπαταρίας μπορεί να προκαλέσει εγκαύματα ή πυρκαγιά.
- Υπό συνθήκες κακομεταχείρισης, μπορεί να εκτοξευτεί υγρό από την μπαταρία. Αποφύγετε την επαφή με το υγρό της μπαταρίας. Σε περίπτωση επαφής με το υγρό, ξεπλύνετε με νερό. Εάν το υγρό έρθει σε επαφή με τα μάτια, αναζητήστε αμέσως ιατρική βοήθεια. Το υγρό που εκτοξεύεται από την μπαταρία μπορεί να προκαλέσει ερεθισμό ή εγκαύματα.
- Μην χρησιμοποιείτε μπαταρία που έχει υποστεί ζημιά ή έχει τροποποιηθεί. Οι κατεστραμμένες ή τροποποιημένες μπαταρίες ενδέχεται να μην λειτουργούν όπως προβλέπεται, με αποτέλεσμα να προκαληθεί πυρκαγιά ή έκρηξη.

- Μην εκθέτετε την μπαταρία σε φωτιά ή σε πολύ υψηλές θερμοκρασίες. Η έκθεση σε φωτιά ή σε θερμοκρασίες άνω των 100°C μπορεί να προκαλέσει έκρηξη.

Service

- Αναθέστε τη συντήρηση και την επισκευή του ηλεκτρικού εργαλείου στον κατασκευαστή ή σε εξουσιοδοτημένους τεχνικούς service, χρησιμοποιώντας μόνο πανομοιότυπα ανταλλακτικά. Με τον τρόπο αυτό θα διασφαλιστεί η διατήρηση της ασφάλειας του ηλεκτρικού εργαλείου.
- Ποτέ μην επιχειρήσετε να επισκευάσετε μόνοι σας τις μπαταρίες που έχουν υποστεί βλάβη. Το service των μπαταριών πρέπει να γίνεται μόνο από τον κατασκευαστή ή από εξουσιοδοτημένους τεχνικούς service.

Οδηγίες ασφαλείας για την μπαταρία

- Μην αποσυναρμολογήσετε, ανοίξετε, χτυπήσετε ή κάψετε την μπαταρία.
- Προστατεύστε την μπαταρία από τη θερμότητα (π.χ. από τη συνεχή έκθεση σε έντονο ηλιακό φως), τη φωτιά, το νερό και την υγρασία. Υπάρχει κίνδυνος έκρηξης.
- Μην βραχυκυκλώνετε τη μπαταρία. Υπάρχει κίνδυνος έκρηξης.
- Χρησιμοποιείτε τη μπαταρία μόνο με συμβατά προϊόντα του κατασκευαστή.
- Σε περίπτωση σημαντικής μείωσης της αυτονομίας του εργαλείου, σταματήστε να χρησιμοποιείτε το εργαλείο και τοποθετήστε νέα μπαταρία.
- Μετά από παρατεταμένες περιόδους αποθήκευσης, μπορεί να χρειαστεί να φορτίσετε και να εκφορτίσετε την μπαταρία αρκετές φορές για να επιτύχετε τις μέγιστες δυνατές αποδόσεις.
- Φορτίζετε μόνο με τον κατάλληλο φορτιστή του κατασκευαστή.
- Μη χρησιμοποιείτε οποιοδήποτε μπαταρία που δεν έχει σχεδιαστεί για χρήση με τον εξοπλισμό.
- Βεβαιωθείτε ότι η μπαταρία έχει αφαιρεθεί πριν από οποιαδήποτε ρύθμιση, αλλαγή εξαρτημάτων, πριν από την εκτέλεση εργασιών συντήρησης ή επισκευής και πριν από την αποθήκευση του εργαλείου.
- Σε περίπτωση που λερωθούν οι ακροδέκτες της μπαταρίας, σκουπίστε τους με ένα καθαρό, στεγνό πανί.
- Προσέχετε να μην πέσει η μπαταρία με δύναμη στο πάτωμα.
- Μην αποθηκεύετε το ηλεκτρικό εργαλείο και την μπαταρία σε χώρους όπου η θερμοκρασία μπορεί να φτάσει ή να ξεπεράσει τους 50 °C.
- Σε περίπτωση επαφής του ηλεκτρολύτη με τα μάτια σας, ξεπλύνετε τα μάτια με άφθονο καθαρό νερό και αναζητήστε αμέσως ιατρική βοήθεια. Η επαφή του ηλεκτρολύτη με τα μάτια μπορεί να οδηγήσει σε απώλεια της όρασης.

Οδηγίες ασφαλείας για γωνιακούς τροχούς μπαταρίας

- Κρατήστε τους παρειρισκόμενους σε ασφαλή απόσταση από την περιοχή εργασίας. Όποιοι εισέρχεται στο χώρο εργασίας πρέπει να φοράει ατομικό προστατευτικό εξοπλισμό.
- Όταν χρησιμοποιείτε δίσκους λείανσης με κοίλο κέντρο, βεβαιωθείτε ότι έχουν ενίσχυση ινών υάλου.
- Ποτέ μη χρησιμοποιείτε με τον γωνιακό τροχό ποτηροειδείς τροχούς που προορίζονται για λείανση πέτρας.
- Προσέξτε να μην προκαλέσετε ζημιά στον άξονα, στη φλάντζα (ειδικά στην επιφάνεια τοποθέτησης) ή στο παξιμάδι ασφάλισης. Σε περίπτωση που υποστούν ζημιά αυτά τα εξαρτήματα, μπορεί να προκληθεί θραύση του δίσκου.
- Βεβαιωθείτε ότι ο δίσκος δεν βρίσκεται σε επαφή με το τεμάχιο εργασίας πριν ενεργοποιήσετε το εργαλείο.
- Πριν από τη χρήση του εργαλείου για την κοπή ή λείανση μιας επιφάνειας, αφήστε το να λειτουργήσει για λίγο. Προσέχετε για κραδασμούς ή ταλαντώσεις που ενδεχομένως να υποδηλώνουν εσφαλμένη τοποθέτηση ή κακή ισορροπία του δίσκου.
- Χρησιμοποιήστε την προβλεπόμενη επιφάνεια του δίσκου για εργασίες λείανσης.
- Μην αφήνετε κάτω το εργαλείο καθώς βρίσκεται σε λειτουργία. Χρησιμοποιείτε το εργαλείο μόνο όταν το κρατάτε με τα χέρια σας.
- Μην αγγίζετε το τεμάχιο εργασίας αμέσως μετά τη λειτουργία. Το τεμάχιο μπορεί να είναι εξαιρετικά καυτό και να κάψει το δέρμα σας.
- Τηρείτε τις οδηγίες του κατασκευαστή για τη σωστή τοποθέτηση και χρήση των δίσκων. Χειρίζεστε και αποθηκεύετε τους δίσκους με προσοχή.
- Μη χρησιμοποιείτε ξεχωριστούς μειωτικούς δακτυλίους ή προσαρμογείς για την τοποθέτηση δίσκων με μεγάλες οπές.
- Χρησιμοποιείτε μόνο φλάντζες που προορίζονται για χρήση με αυτό το εργαλείο.

- Σε περίπτωση χρήσης δίσκου με σπειρωτή οπή, βεβαιωθείτε ότι το σπείρωμα του δίσκου είναι αρκετά μακρύ για το μήκος του άξονα.
- Φροντίστε το τεμάχιο εργασίας να στηρίζεται σωστά.
- Λάβετε υπόψη ότι ο δίσκος συνεχίζει να περιστρέφεται μετά την απενεργοποίηση του εργαλείου.
- Εάν η θερμοκρασία ή η υγρασία στο χώρο εργασίας είναι εξαιρετικά υψηλή ή ο χώρος εργασίας είναι έντονα μολυσμένος από αβιοβίοντα, χρησιμοποιήστε ρελέ διαρροής (30 mA) για λόγους ασφαλείας.
- Μην χρησιμοποιείτε το εργαλείο για την κοπή ή τη λείανση υλικών που περιέχουν αμίαντο.
- Κατά τη χρήση δίσκου κοπής, φροντίστε να εργάζεστε πάντα με τον κατάλληλο προφυλακτήρα με έξοδο για ηλεκτρική σκούπα που προβλέπει ο τοπικός κανονισμός.
- Ποτέ δεν πρέπει να ασκείται πλευρική πίεση στους δίσκους κοπής.
- Μη φοράτε υφασμάτινα γάντια εργασίας κατά την χρήση του εργαλείου. Σε περίπτωση που εισέλθουν ίνες από υφασμάτινα γάντια στο εργαλείο, μπορεί να προκληθεί ζημιά στο εργαλείο.

Επιπρόσθετες οδηγίες ασφαλείας για εργασίες κοπής

- Αποφύγετε την χρήση του εργαλείου με εσφαλμένο τρόπο που μπορεί να οδηγήσει σε εμπλοκή του δίσκου. Μην εφαρμόζετε υπερβολική πίεση στο εργαλείο. Μην επιχειρήσετε να κόψετε σε υπερβολικό βάθος. Η υπερβολική καταπόνηση του δίσκου αυξάνει τον κίνδυνο στρέβλωσης ή εμπλοκής του δίσκου κατά την κοπή και συνεπώς την πιθανότητα ανάκρουσης και θραύσης του δίσκου..
- Μην στέκεστε στην ίδια ευθεία με τον περιστρεφόμενο δίσκο και ακριβώς πίσω από αυτόν.
- Σε περίπτωση εμπλοκής του δίσκου και πριν σταματήσει να κόβετε για οποιονδήποτε λόγο, απενεργοποιήστε το ηλεκτρικό εργαλείο και κρατήστε το σταθερά μέχρι να σταματήσει εντελώς ο δίσκος. Ποτέ μην επιχειρήσετε να αφαιρέσετε τον δίσκο κοπής από το σημείο που έχετε κόψει ενώ ο δίσκος βρίσκεται σε κίνηση, διαφορετικά μπορεί να προκληθεί ανάκρουση. Προσπαθήστε να βρείτε την αιτία που προκάλεσε την εμπλοκή του δίσκου και λάβετε διορθωτικά μέτρα.
- Μην αρχίσετε να κόβετε εάν ο δίσκος ακουμπάει στο τεμάχιο εργασίας. Αφήστε τον δίσκο να φτάσει την μέγιστη ταχύτητα και αρχίστε να κόβετε προσεκτικά. Μπορεί να προκληθεί εμπλοκή του δίσκου, ανάκρουση ή να πεταχτεί ο δίσκος εάν αρχίσει να περιστρέφεται ενώ αγγίζει το τεμάχιο εργασίας.
- Βεβαιωθείτε ότι τα πάνελ και τυχόν υπερμεγέθη τεμάχια εργασίας υποστηρίζονται για να ελαχιστοποιήσετε τον κίνδυνο εμπλοκής του δίσκου και ανάκρουσης. Τα μεγάλα τεμάχια εργασίας τείνουν να λυγίζουν κάτω από το βάρος τους. Τα στηρίγματα πρέπει να τοποθετούνται κάτω από το τεμάχιο κοντά στο σημείο όπου θα γίνει η κοπή και κοντά στην άκρη του τεμαχίου και στις δύο πλευρές του δίσκου.
- Προσέχετε ιδιαίτερα όταν κόβετε σε τοίχους και σε άλλα τυφλά σημεία. Ο δίσκος μπορεί να κόψει σωλήνες αερίου ή νερού, ηλεκτρικά καλώδια ή αντικείμενα που μπορεί να προκαλέσουν ανάκρουση.

Οδηγίες ασφαλείας για εργασίες λείανσης

- Μην τοποθετείτε υπερμεγέθη γυαλόχαρτα στους τροχούς λείανσης. Σε περίπτωση τοποθέτησης υπερβολικά μεγάλου γυαλόχαρτου στον τροχό λείανσης, μπορεί να μπλοκάρει ο τροχός και να υποστεί ζημιά, ή να προκληθεί αναπήδηση.

ΤΕΧΝΙΚΑ ΧΑΡΑΚΤΗΡΙΣΤΙΚΑ

Μοντέλο	KDC140
Τάση	20 V (Li-ion)
Στροφέας χωρίς φορτίο	0-4000/6000/8500 rpm
Διάμετρος δίσκου	125 mm
Υποδοχή	M14
Άλλα χαρακτηριστικά	Kickback/drop control*, ρύθμιση προφυλακτήρα χωρίς κλειδί, LED φως εργασίας, ηλεκτρικό φρένο
Περιλαμβάνει	Βοηθητική λαβή
Δεν περιλαμβάνεται η μπαταρία και ο φορτιστής	

ΚΥΡΙΑ ΜΕΡΗ

Σημείωση: Βλέπε σελίδα 2.

1. Βοηθητική λαβή
2. Κουμπί κλειδώματος άξονα
3. Δίσκος
4. Διακόπτης ON/OFF
5. Προφυλακτήρας
6. Κουμπί ρύθμισης ταχύτητας
7. Κουμπί απασφάλισης μπαταρίας
8. Μπαταρία

* **Kickback control:** Σε περίπτωση εμπλοκής του δίσκου, σταματάει το εργαλείο.

* **Drop control:** Σε περίπτωση πτώσης του εργαλείου στο πάτωμα, σταματάει το εργαλείο.

Οδηγίες ασφαλείας για χρήση συρματόβουρτσας

- Λάβετε υπόψη ότι οι συρμάτινες τρίχες ενδέχεται να πεταχτούν από τη συρματόβουρτσα κατά τη λειτουργία. Μην ασκείτε υπερβολική πίεση στη συρματόβουρτσα. Τα σύρματα μπορούν εύκολα να διαπεράσουν τον ελαφρύ ρουχισμό ή/και το δέρμα.
- Εάν συνιστάται η χρήση προφυλακτήρα για τη χρήση του εργαλείου με συρματόβουρτσα, βεβαιωθείτε ότι η συρματόβουρτσα δεν θα έρθει σε επαφή με τον προφυλακτήρα κατά τη λειτουργία.

ΛΕΙΤΟΥΡΓΙΕΣ / ΡΥΘΜΙΣΕΙΣ

Σημείωση: Βλέπε σελίδες 2-3.



Προσοχή: Βεβαιωθείτε πάντοτε ότι το εργαλείο είναι απενεργοποιημένο και ότι η μπαταρία έχει αφαιρεθεί πριν προβείτε σε οποιαδήποτε ρύθμιση στο εργαλείο.

Κλείδωμα άξονα



Προσοχή: Ποτέ μην πατάτε το κουμπί κλειδώματος του άξονα όταν κινείται ο άξονας. Μπορεί να προκληθεί ζημιά στο εργαλείο.

- Πατήστε το κουμπί κλειδώματος του άξονα (2) για την αποτροπή της περιστροφής του άξονα κατά την τοποθέτηση ή την αφαίρεση εξαρτημάτων.

Διακόπτης ON/OFF (Σχ. 1)



Προσοχή: Πριν από την τοποθέτηση της μπαταρίας στο εργαλείο, ελέγχετε πάντα αν ο διακόπτης ON/OFF δουλεύει σωστά και αν μπορεί να τεθεί στη θέση 0 (OFF).

- Για να θέσετε σε λειτουργία το εργαλείο, πιέστε το πίσω μέρος του διακόπτη ON/OFF (4) και σύρετέ τον προς τη θέση I (ON).
- Για να σταματήσετε το εργαλείο, πιέστε το πίσω μέρος του διακόπτη ON/OFF και σύρετέ τον προς τη θέση 0 (OFF).

Κουμπί ρύθμισης ταχύτητας



Προσοχή: Σε περίπτωση που το εργαλείο λειτουργήσει συνεχώς σε χαμηλή ταχύτητα για μεγάλο χρονικό διάστημα, ο κινητήρας θα υπερφορτωθεί, με αποτέλεσμα να προκληθεί δυσλειτουργία του εργαλείου.

- Για να αλλάξετε την ταχύτητα περιστροφής του εργαλείου, πατήστε το κουμπί ρύθμισης της ταχύτητας (6).

ΣΥΝΑΡΜΟΛΟΓΗΣΗ

Σημείωση: Βλέπε σελίδα 3.



Προσοχή: Βεβαιωθείτε πάντοτε ότι το εργαλείο είναι απενεργοποιημένο και ότι η μπαταρία έχει αφαιρεθεί πριν προβείτε σε οποιαδήποτε ρύθμιση στο εργαλείο.

Τοποθέτηση ή αφαίρεση της μπαταρίας (Σχ. 2)

- Για να αφαιρέσετε την μπαταρία, πιέστε το κουμπί (7) στο εμπρόσθιο μέρος της μπαταρίας και σύρετέ την από το εργαλείο.
- Για να τοποθετήσετε την μπαταρία, ευθυγραμμίστε τη γλωττίδα της μπαταρίας με το αυλάκι στο περίβλημα του εργαλείου και σύρετέ την μέχρι να κουμπώσει με ένα μικρό κλικ.



Προσοχή:

- Απενεργοποιείτε πάντα το εργαλείο πριν από την τοποθέτηση ή την αφαίρεση της μπαταρίας.

- Κρατήστε σταθερά το εργαλείο και την μπαταρία κατά την τοποθέτηση ή την αφαίρεση της μπαταρίας. Εάν δεν κρατάτε σταθερά το εργαλείο και την μπαταρία, μπορεί να πέσουν από τα χέρια σας, με αποτέλεσμα να προκληθεί ζημιά στο εργαλείο και στην μπαταρία και τραυματισμός.
- Μην ασκείτε υπερβολική δύναμη κατά την τοποθέτηση της μπαταρίας. Εάν η μπαταρία δεν ολισθαίνει με ευκολία, δεν τοποθετείται σωστά.
- Φροντίστε πάντα η μπαταρία να κουμπώνει σωστά στο εργαλείο.

Τοποθέτηση της βοηθητικής λαβής (Σχ. 3)



Προσοχή: Βεβαιωθείτε πάντα ότι η βοηθητική λαβή είναι σωστά τοποθετημένη πριν από τη λειτουργία.

- Βιδώστε καλά τη βοηθητική λαβή είτε στην αριστερή είτε στη δεξιά πλευρά του εργαλείου, όπως φαίνεται στο σχήμα 3.

Τοποθέτηση και αφαίρεση του προφυλακτήρα



Προσοχή:

- Ο προφυλακτήρας πρέπει να τοποθετείται στο εργαλείο έτσι ώστε η κλειστή πλευρά του προφυλακτήρα να δείχνει πάντα προς τον χειριστή.
- Για την αποφυγή σοβαρών τραυματισμών, βεβαιωθείτε πάντα ότι ο προφυλακτήρας είναι σωστά τοποθετημένος πριν από τη λειτουργία.
- Κατά τη χρήση δίσκων κοπής/διαμαντόδισκων, φροντίστε να χρησιμοποιείτε αποκλειστικά ειδικούς προφυλακτήρες δίσκου που έχουν σχεδιαστεί για χρήση με δίσκους κοπής. Σε ορισμένες ευρωπαϊκές χώρες, κατά τη χρήση διαμαντόδισκου, μπορεί να χρησιμοποιηθεί συμβατικός προφυλακτήρας. Ακολουθήστε τους τοπικούς κανονισμούς.

Ρύθμιση του προφυλακτήρα (Σχ. 4)

1. Ξεφίξτε το μπουλόνι του προφυλακτήρα (9).
2. Περιστρέψτε τον προφυλακτήρα στη θέση που παρέχει τη μέγιστη ασφάλεια για την εκάστοτε εργασία.
3. Σφίξτε καλά το μπουλόνι του προφυλακτήρα (9).
4. Βεβαιωθείτε ότι ο προφυλακτήρας είναι σταθερά τοποθετημένος πριν από τη λειτουργία.

Τοποθέτηση δίσκου λείανσης (Σχ. 5-6)



Προσοχή: Η ονομαστική ταχύτητα του δίσκου πρέπει να είναι τουλάχιστον ίση με τη μέγιστη ταχύτητα που αναγράφεται στο ηλεκτρικό εργαλείο. Οι δίσκοι που λειτουργούν με ταχύτητα μεγαλύτερη από την ονομαστική τους ταχύτητα μπορεί να σπάσουν και να πεταχτούν.

1. Πατήστε παρατεταμένα το κουμπί κλειδώματος του άξονα (2). Περιστρέψτε τον άξονα μέχρι να κλειδώσει.
2. Αφαιρέστε την εξωτερική φλάντζα χρησιμοποιώντας το ειδικό κλειδί που περιλαμβάνεται στη συσκευασία. (Σχ. 5)
3. Τοποθετήστε τον επιθυμητό δίσκο στην εσωτερική φλάντζα.
4. Επανατοποθετήστε την εξωτερική φλάντζα και σφίξτε την χρησιμοποιώντας το ειδικό κλειδί. (Σχ. 6)
5. Αφήστε το κουμπί κλειδώματος του άξονα (2).

ΟΔΗΓΙΕΣ ΧΡΗΣΗΣ

Σημείωση: Βλέπε σελίδα 3, σχ. 7.



Προσοχή: Ποτέ μην ασκείτε υπερβολική πίεση στον δίσκο· αφήστε το βάρος του εργαλείου και την περιστροφή του δίσκου να εκτελέσουν την εκάστοτε εργασία.

Λείανση

1. Κρατώντας σταθερά την κύρια λαβή και την βοηθητική λαβή, σύρετε τον διακόπτη ON/OFF προς τη θέση I (ON).
2. Αφήστε τον δίσκο λείανσης να φτάσει την μέγιστη ταχύτητα.
3. Φέρτε τον δίσκο σε επαφή με το τεμάχιο εργασίας και μετακινήστε το εργαλείο απαλά κατά μήκος της επιφάνειάς του. Για βέλτιστα αποτελέσματα, κρατήστε το εργαλείο υπό γωνία 15-30° ως προς το τεμάχιο εργασίας.
4. Απενεργοποιήστε το εργαλείο μετά τη χρήση.

Σημείωση:

- Για να μην υπερθερμανθεί το εργαλείο, μην καλύπτετε τις σχισμές εξαερισμού του εργαλείου με το χέρι σας.
- Κατά τη λειτουργία, μπορεί να δημιουργηθούν σπινθήρες στον χώρο του κινητήρα. Αυτό είναι φυσιολογικό και δεν σημαίνει ότι το εργαλείο είναι ελαττωματικό.

ΣΥΝΤΗΡΗΣΗ

Καθαρισμός

- Καθαρίζετε τακτικά το εργαλείο και τους αεραγωγούς του. Μην αφήνετε τους αεραγωγούς να φράζουν.

Συμβουλές για τη διατήρηση της μέγιστης διάρκειας ζωής της μπαταρίας

- Φορτίστε την μπαταρία πριν εκφορτιστεί εντελώς. Σταματάτε πάντα τη λειτουργία του εργαλείου και φορτίζετε την μπαταρία όταν παρατηρείτε μειωμένη ισχύ του εργαλείου.
- Ποτέ μην φορτίζετε μια πλήρως φορτισμένη μπαταρία. Η υπερφόρτιση μειώνει τη διάρκεια ζωής της μπαταρίας.
- Φορτίζετε την μπαταρία με θερμοκρασία δωματίου στους 10 °C - 40 °C. Σε περίπτωση που η μπαταρία είναι ζεστή, αφήστε την να κρυώσει πριν τη φορτίσετε.
- Φορτίζετε την μπαταρία εάν δεν την έχετε χρησιμοποιήσει για μεγάλο χρονικό διάστημα (πάνω από έξι μήνες).

ΑΠΟΡΡΙΨΗ ΣΤΟ ΠΕΡΙΒΑΛΛΟΝ

Προκειμένου να αποφευχθούν ζημιές κατά τη μεταφορά, το εργαλείο πρέπει να παραδίδεται σε στερεά συσκευασία. Η συσκευασία καθώς και η μονάδα και τα εξαρτήματα είναι κατασκευασμένα από ανακυκλώσιμα υλικά και μπορούν να απορριφθούν αναλόγως. Τα πλαστικά εξαρτήματα του εργαλείου φέρουν σήμανση ανάλογα με το υλικό τους, γεγονός που καθιστά δυνατή την απομάκρυνση φιλικών προς το περιβάλλον και διαφοροποιημένων λόγω των διαθεσίμων εγκαταστάσεων συλλογής.



Μόνο για χώρες της Ευρωπαϊκής Ένωσης

Μην πετάτε τα ηλεκτρικά εργαλεία μαζί με τα οικιακά απορρίμματα!

Σύμφωνα με την Ευρωπαϊκή Οδηγία 2002/96/ΕΚ για τα απόβλητα ηλεκτρικού και ηλεκτρονικού εξοπλισμού και την εφαρμογή της σύμφωνα με την εθνική νομοθεσία, τα ηλεκτρικά εργαλεία που έχουν φτάσει στο τέλος της ζωής τους πρέπει να συλλέγονται χωριστά και να επιστρέφονται σε μια περιβαλλοντικά συμβατή εγκατάσταση ανακύκλωσης.

** Ο κατασκευαστής διατηρεί το δικαίωμα να πραγματοποιήσει δευτερεύουσες αλλαγές στο σχεδιασμό του προϊόντος και στα τεχνικά χαρακτηριστικά χωρίς προηγούμενη ειδοποίηση, εκτός εάν οι αλλαγές αυτές επηρεάζουν σημαντικά την απόδοση και λειτουργία ασφάλειας των προϊόντων. Τα εξαρτήματα που περιγράφονται / απεικονίζονται στις σελίδες του εγχειριδίου που κρατάτε στα χέρια σας ενδέχεται να αφορούν και σε άλλα μοντέλα της σειράς προϊόντων του κατασκευαστή, με παρόμοια χαρακτηριστικά, και ενδέχεται να μην περιλαμβάνονται στο προϊόν που μόλις αποκτήσατε.*

** Για να διασφαλιστεί η ασφάλεια και η αξιοπιστία του προϊόντος καθώς και η ισχύς της εγγύησης όλες οι εργασίες επιδιόρθωσης, ελέγχου, επισκευής ή αντικατάστασης συμπεριλαμβανομένης της συντήρησης και των ειδικών ρυθμίσεων, πρέπει να εκτελούνται μόνο από τεχνικούς του εξουσιοδοτημένου τμήματος Service του κατασκευαστή.*

** Χρησιμοποιείτε πάντα το προϊόν με τον παρεχόμενο εξοπλισμό. Η λειτουργία του προϊόντος με μη-προβλεπόμενο εξοπλισμό ενδέχεται να προκαλέσει βλάβη ή ακόμα και σοβαρό τραυματισμό ή θάνατο. Ο κατασκευαστής και ο εισαγωγέας ουδεμία ευθύνη φέρει για τραυματισμούς και βλάβες που προκύπτουν από την χρήση μη προβλεπόμενου εξοπλισμού.*

СИМВОЛИ ЗА БЕЗОПАСНОСТ

 <p>Носете предпазни очила.</p>	 <p>Носете защита на слуха.</p>	 <p>Носете защитни ръкавици.</p>
 <p>Носете противопрахова маска.</p>	 <p>Носете защитно облекло.</p>	 <p>Не излагайте устройството на дъжд или влага.</p>

ИНСТРУКЦИИ ЗА БЕЗОПАСНОСТ



Предупреждение: Прочетете внимателно ръководството преди употреба. Неспазването на предупрежденията и инструкциите може да доведе до повреда на устройството, физически наранявания и/или материални щети. Съхранявайте ръководството на безопасно място за бъдещи справки.

Безопасност в работната зона

- Поддържайте работната зона чиста и добре осветена. Тъмните или затрупани места могат да доведат до инциденти.
- Не работете с електроинструменти във взривоопасна атмосфера, например при наличие на запалими течности или изпарения, газове или прах. Електрическите инструменти могат да предизвикат искри, които да възпламенят газовете или изпаренията.
- Дръжте децата и страничните лица на безопасно разстояние, докато работите с електроинструмента.

Електрическа безопасност

- Уверете се, че щепселите на електроинструментите съответстват на контакта. Никога не променяйте щепсела по какъвто и да е начин. Не използвайте адаптерни щепсели със заземени електроинструменти. Използването на немодифицирани щепсели и съответстващи контакти ще намали риска от токов удар.
- Избягвайте контакт на тялото със заземени или заземени материали или предмети, като например радиатори, тръби, печки и хладилници. Съществува огромен риск от токов удар, ако тялото ви е заземено или заземено.
- Не излагайте електроинструментите на дъжд или на други влажни условия. Навлизането на вода в електроинструмента може да увеличи риска от токов удар.
- Не злоупотребявайте със захранващия кабел. Никога не използвайте кабела за пренасяне, дърпане или изключване на електрическия инструмент. Съхранявайте кабела на безопасно разстояние от топлина, масло, остри ръбове и всякакви движещи се части. Повредените или заплетени шнурове ще увеличат риска от токов удар.
- Когато работите с електрически инструмент на открито, използвайте удължител, който има подходящи спецификации за използване на открито. Използването на удължител, подходящ за употреба на открито, намалява риска от токов удар.
- Ако не може да се избегне работа с електроинструмент на влажно място, използвайте захранване, защитено с устройство за защита от остатъчен ток (RCD). Използването на RCD намалява риска от токов удар.

Лична безопасност

- Бъдете нащрек, внимавайте какво правите и използвайте здрав разум, когато работите с електроинструмента. Не използвайте електроинструмента, ако се чувствате уморени или сте под въздействието на алкохол, наркотици или лекарства. Момент на невнимание по време на работа с електроинструмента може да доведе до сериозно нараняване на хора.

- Използвайте лични предпазни средства. Винаги носете предпазни средства за очите. Защитното оборудване, като например маска против прах, защита на слуха, нехлъзгащи се предпазни обувки или защитни каски, използвани при подходящи условия, ще намалят риска от получаване на лични наранявания.
- Предотвратете непреднамереното стартиране. Уверете се, че превключвателят на захранването е в изключено положение, преди да свържете към източника на захранване и/или акумулаторната батерия, да вдигнете или пренесете електроинструмента. Пренасянето на електроинструменти с пръст върху превключвателя на захранването или свързването на електроинструменти, чийто превключвател е във включено положение, към източник на захранване може да доведе до злополуки.
- Преди да включите електроинструмента, извадете всички регулиращи ключове или гаечни ключове. Ключ за регулиране или гаечен ключ, оставен прикрепен към въртяща се част на електроинструмента, може да доведе до телесни повреди.
- Не се надигайте. Поддържайте равновесие и правилна стойка през цялото време. Това помага на оператора да има по-добър контрол върху електроинструмента в неочаквани ситуации.
- Облечете се правилно. Не носете свободни дрехи или бижута. Дръжте косата, дрехите и ръкавиците си далеч от движещите се части. Свободните дрехи, бижутата и/или дългата коса могат да бъдат захванати от движещите се части.

Използване и грижа за електроинструменти

- Не насилвайте електроинструмента. Използвайте подходящия електроинструмент за всяко приложение. Правилният електроинструмент винаги ще свърши работата по-добре и по-безопасно, когато се използва по предназначение.
- Не използвайте електроинструмента, ако превключвателят не го включва или изключва. Всеки електроинструмент, който не може да се управлява с превключвателя, е изключително опасен и трябва да се ремонтира.
- Изключете главния щепсел от източника на захранване и/или акумулаторната батерия от електроинструмента, преди да сменяте аксесоари, да правите каквито и да било настройки или да съхранявате електроинструмента. Тези превантивни мерки за безопасност ще намалят риска от случайно стартиране на електроинструмента.
- Когато електроинструментът не се използва, го съхранявайте на място, недостъпно за деца, и не позволявайте на лица, които не са запознати с електроинструмента или с тези инструкции, да използват и работят с него. Електроинструментите са изключително опасни в ръцете на необучени потребители.
- Поддържайте електроинструмента. Проверявайте за несъсност или обвързване на движещите се части, счупване на части, течове и всякакви други проблеми, които могат да повлияят на работата на електроинструмента. Ако е повреден, поправете електроинструмента преди употреба. Много злополуки и наранявания са причинени от лошо поддържани електроинструменти.
- Поддържайте режещите части на електроинструмента остри и чисти. Правилно поддържаните режещи инструменти с остри режещи ръбове е по-малко вероятно да се заклеят и са по-прецизни и по-лесни за управление.
- Винаги използвайте електроинструмента, аксесоарите и накрайниците и т.н. в съответствие с инструкциите на това ръководство за експлоатация, като се съобразявате с условията на работа и работата, която трябва да се извърши. Използването на електроинструмента за приложения, различни от предвидените, може да доведе до телесни повреди или да причини повреда на електроинструмента.
- Поддържайте дръжките и всички захващащи повърхности на електроинструмента сухи, чисти и без масла и грес. Хлъзгавите дръжки и повърхности за хващане не позволяват безопасно боравене с инструмента при неочаквани обстоятелства.

Използване и грижа за акумулаторните инструменти

- Зареждайте батериите само със зарядното устройство, посочено от производителя. Зарядно устройство, което се използва за зареждане на неподходящи батерии, може да създаде риск от пожар.
- Използвайте електроинструмента само със специално предназначение за целта батерии. Използването на всякакви други акумулаторни пакети може да създаде риск от нараняване и пожар.
- Не излагайте акумулаторния блок на огън или прекомерни температури. Излагането на огън или на температури над 100°C може да доведе до експлозия.

- Когато батерийният пакет не се използва, го дръжте далеч от други метални предмети, като например щипки за хартия, монети, ключове, пирони, винтове или други малки метални предмети, които могат да направят връзка от една клемата към друга. Съсбяването на клемите на акумулаторната батерия може да доведе до изгаряния или пожар.
- В условия на злоупотреба от батерията може да се изхвърли течност; избягвайте контакт. Ако случайно възникне контакт, изплакнете с вода. Ако течността попадне в очите, незабавно потърсете медицинска помощ. Течността, изхвърлена от батерията, може да причини дразнене или изгаряния.
- Не използвайте акумулаторна батерия, която е повредена или модифицирана. Повредените или модифицирани батерии може да не функционират по предназначение, което да доведе до пожар или експлозия.

Сервиз

- Обслужвайте електроинструмента от производителя или от квалифициран сервизен персонал, като използвате само идентични резервни части. Това ще гарантира запазването на безопасността на електроинструмента.
- Никога не се опитвайте сами да ремонтирате повредени акумулаторни батерии. Сервизното обслужване на акумулаторните блокове трябва да се извършва само от производителя или от оторизирани сервизни специалисти.

Инструкции за безопасност за акумулаторния блок

- Не разглобявайте, не отваряйте, не разбивайте и не изгаряйте батерията.
- Предпазвайте акумулаторната батерия от топлина (напр. от продължителна интензивна слънчева светлина), огън, вода и влага. Съществува риск от експлозия.
- Не включвайте акумулаторната батерия накъсо. Съществува риск от експлозия.
- Използвайте акумулаторния блок само със съвместими продукти на производителя.
- Ако времето за работа е станало значително по-кратко, спрете работата с инструмента и монтирайте нова батерия.
- След продължителен период на съхранение може да се наложи няколкократно зареждане и разреждане на акумулаторния блок, за да се постигне максимална производителност.
- Зареждайте само с подходящо зарядно устройство на производителя.
- Не използвайте акумулаторни батерии, които не са предназначени за използване с оборудването.
- Батерията може да се повреди от остри предмети, като пирони или отвертки, или от външно приложена сила. Възможно е да възникне вътрешно късо съединение, което да доведе до изгаряне, пушене, експлозия или прегряване на батерията.
- От време на време почиствайте вентилационните отвори на батерията с помощта на мека, чиста и суха четка.
- Съхранявайте акумулаторната батерия на място, недостъпно за деца.
- Изваждайте батерията от оборудването, когато не се използва.
- Уверете се, че батерията е извадена преди извършване на каквито и да било настройки, смяна на аксесоари, преди извършване на дейности по поддръжка или ремонт и преди съхраняване на инструмента.
- Избършете клемите на батерията с чиста и суха кърпа, ако се замърсят.
- Внимавайте да не изпуснете батерията.
- Не съхранявайте електроинструмента и батерията на места, където температурата може да достигне или да надвиши 50 °C.
- Ако електролитът попадне в очите ви, изплакнете ги обилно с чиста вода и незабавно потърсете медицинска помощ. Контактът на електролита с очите може да доведе до загуба на зрението.

Инструкции за безопасност за акумулаторни ъглошлиафи

- Дръжте страничните лица на безопасно разстояние от работната зона. Всеки, който влиза в работната зона, трябва да носи лични предпазни средства.
- Когато използвате дискове за централно шлифоване, не забравяйте да използвате само дискове, подсилени с фибростъкло.
- Никога не използвайте дискове тип каменна чаша с ъглошлиафа.

- Внимавайте да не повредите шпиндела, фланеца (особено монтажната повърхност) или фиксиращата гайка. Повредите на тези части могат да доведат до счупване на диска.
- Уверете се, че дискът не е в контакт с обработвания детайл, преди да включите инструмента.
- Преди да използвате инструмента върху обработвания детайл, оставете го да работи известно време. Следете за вибрации или клатене, които могат да означават лош монтаж или лошо балансиран диск.
- Използвайте посочената повърхност на диска за извършване на шлифоването.
- Не оставяйте инструмента, докато работи. Работете с инструмента само когато го държите в ръка.
- Не докосвайте обработвания детайл веднага след работа; той може да е изключително горещ и да изгори кожата ви.
- Спазвайте инструкциите на производителя за правилно монтиране и използване на дисковете. Работете с дисковете и ги съхранявайте внимателно.
- Не използвайте отделни редуциращи втулки или адаптери за адаптиране на абразивни дискове с големи отвори.
- Използвайте само фланци, определени за този инструмент.
- За инструментите, предназначени за монтиране на дискове с отвори с резба, се уверете, че резбата на диска е достатъчно дълга, за да поеме дължината на шпиндела.
- Проверете дали обработваният детайл е правилно подпрян.
- Имайте предвид, че дискът продължава да се върти и след изключване на инструмента.
- Ако работното място е изключително горещо и влажно или силно замърсено с токопроводящ прах, използвайте прекъсвач на късо съединение (30 mA), за да осигурите безопасността на оператора.
- Не използвайте инструмента за рязане или шлифоване на материали, съдържащи азбест.
- Когато използвате режещ диск, винаги работете с предпазителя на диска за улавяне на прах, изискван от националните разпоредби.
- Режещите дискове не трябва да бъдат подлагани на страничен натиск.
- По време на работа не използвайте работни ръкавици от плат. Влакната от платнените ръкавици могат да попаднат в инструмента, което може да доведе до счупване на инструмента.

Инструкции за безопасност при операции по отрязване

- Не „задръствайте“ режещия диск и не прилагайте прекомерен натиск. Не се опитвайте да постигнете прекомерна дълбочина на рязане. Прекомерното натоварване на диска увеличава натоварването и податливостта на усукване или свързване на диска в разреза и възможността за откат или счупване на диска.
- Не поставяйте тялото си на една линия с и зад въртящия се диск.
- Когато дискът се обвързва или когато прекъсват рязането по някаква причина, изключете електроинструмента и го дръжте неподвижен, докато дискът спре напълно. Никога не се опитвайте да изваждате отрязвания диск от разреза, докато дискът е в движение, в противен случай може да възникне обратен удар. Прочетете и предприемете коригиращи действия, за да отстраните причината за обвързването на диска.
- Не започвайте рязане, ако дискът докосва обработвания детайл. Оставете диска да достигне пълна скорост и внимателно започнете рязането. Дискът може да се обвърже, да се изкачи или да получи откат, ако започне да се върти, докато докосва обработвания детайл.
- Уверете се, че панелите и всички извънгабаритни детайли са подпирани, за да сведете до минимум риска от притискане на диска и откат. Големите детайли са склонни да провисват под собственото си тегло. Подпори трябва да се поставят под детайла в близост до линията на рязане и в близост до ръба на детайла от двете страни на диска.
- Използвайте повишено внимание, когато режете в стени или други слепи зони. Дискът може да пререже газове или водопроводни тръби, електрически кабели или предмети, които могат да предизвикат откат.

Инструкции за безопасност при шлайфане

- Не използвайте хартия за шлайфане с големи размери. Използването на по-голяма шлифовъчна хартия, която излиза извън шлифовъчния диск, може да доведе до нацепване и повреда на диска или до откат.

Инструкции за безопасност при работа с телена четка

- Имайте предвид, че по време на работа телените косъмчета могат да се откъснат от четката. Не претоварвайте жиците чрез прекомерно натоварване на четката. Жиците могат лесно да проникнат през леко облекло и/или кожа.
- Ако при четкане с тел се препоръчва използването на предпазител, уверете се, че теленото колело няма да влезе в контакт с предпазителя по време на работа.

ТЕХНИЧЕСКИ ДАННИ

Модел	KDC140
Напрежение	20 V (Li-ion)
Скорост без натоварване	0-4000/6000/8500 об/мин
Диаметър на диска	125 mm
Резба на шпиндела	M14
Други характеристики	Kickback/drop control*, предпазител за бързо освобождаване на диска, LED работна светлина, електрическа спирачка
Включва	Спомагателна дръжка
Батерията и зарядното устройство не са включени	

ОСНОВНИ ЧАСТИ

Забележка: Вижте страница 2.

1. Спомагателна дръжка
2. Бутон за блокиране на шпиндела
3. Диск
4. Превключвател ON/OFF (вкл/изкл)
5. Предпазен кожух
6. Бутон за регулиране на скоростта
7. Бутон за освобождаване на батерията
8. Батерия

* **Kickback control:** Ако дискът се заклещи, инструментът спира.

* **Drop control:** Ако дискът падне на пода, инструментът спира.

ФУНКЦИИ / НАСТРОЙКИ

Забележка: Вижте страници 2-3.



Внимание: Винаги се уверявайте, че инструментът е изключен и батерията е извадена, преди да извършвате каквито и да било настройки по инструмента.

Заклучване на шпиндела



Внимание: Никога не натискайте блокировката на вала, когато шпинделът се движи. Инструментът може да се повреди.

- Натиснете бутона за блокиране на шпиндела (2), за да предотвратите въртенето на шпиндела при монтиране или демонтиране на аксесоари.

Превключвател ON/OFF (вкл/изкл) (фиг. 1)



Внимание: Преди да инсталирате батерията, винаги проверявайте дали превключвателят ON/OFF работи правилно и дали може да се плъзга към позиция 0 (OFF).

- За да започнете работа с инструмента, натиснете задната част на превключвателя ON/OFF (4) и го плъзнете към позиция I (ON).
- За да спрете инструмента, натиснете задната част на превключвателя ON/OFF и го плъзнете към позиция 0 (OFF).

Бутон за регулиране на скоростта



Внимание: Ако инструментът работи продължително време с ниска скорост, двигателят ще се претовари, което ще доведе до неизправност на инструмента.

- За да промените скоростта на въртене на инструмента, натиснете бутона за регулиране на скоростта (6).

СГЛОБЯВАНЕ

Забележка: Вижте страница 3.



Предупреждение: Винаги се уверявайте, че инструментът е изключен и батерията е извадена, преди да извършвате каквито и да било настройки по инструмента.

Инсталиране или изваждане на батерията (фиг. 2)

- За да извадите батерията, плъзнете я от инструмента, като натискате бутон (7) отпред на батерията.
- За да монтирате батерията, подравнете езичето на батерията с жлеба в корпуса и я плъзнете на място. Поставете я докрай, докато се заключи на място с леко щракване.



Внимание:

- Винаги изключвайте инструмента, преди да монтирате или демонтирате батерията.
- Дръжте здраво инструмента и батерията, когато монтирате или сваляте батерията. Ако не държите здраво инструмента и батерията, те могат да се изплъзнат от ръцете ви и да доведат до повреда на инструмента и батерията и до лични наранявания.
- Не монтирайте батерията насила. Ако батерията не се плъзга лесно, тя не е поставена правилно.
- Винаги поставяйте батерията докрай, докато се заключи на място.

Монтиране на спомагателната дръжка (фиг. 3)



Предупреждение: Винаги се уверявайте, че спомагателната дръжка е правилно монтирана и здраво затегната преди работа.

- Завинтете здраво допълнителната ръкохватка към лявата или дясната страна на инструмента, както е показано на фигура 3.

Монтиране или демонтиране на предпазния кожух



Предупреждение:

- Предпазният кожух трябва да се монтира на инструмента така, че затворената страна на кожуха да сочи винаги към оператора.
- За да предотвратите сериозни наранявания, винаги се уверявайте, че предпазният кожух е правилно монтиран и здраво затегнат преди работа.
- Когато използвате абразивен отрезен/диамантен диск, не забравяйте да използвате само специалния предпазител, предназначен за използване с отрезни дискове. В някои европейски страни при използване на диамантен диск може да се използва обикновеният предпазител. Спазвайте местните разпоредби.

Регулиране на предпазния кожух (Фиг. 4)

1. Разхлабете предпазния болт (9).
2. Завъртете предпазния кожух в положение, което осигурява максимална безопасност за съответната задача.
3. Затегнете здраво болта на предпазния кожух (9).
4. Уверете се, че предпазният кожух е здраво поставен на мястото си преди работа.

Монтиране на шлифовъчен диск (фиг. 5-6)



Предупреждение: Номиналната скорост на диска трябва да бъде най-малко равна на максималната скорост, отбелязана върху електроинструмента. Дисковете, работещи по-бързо от номиналната си скорост, могат да се счупят и да се разлетят.

1. Натиснете и задръжте натиснат бутон за блокиране на шпиндела (2). Завъртете вала, докато се блокира.
2. Свалете външния фланец с помощта на предоставения специален ключ. (Фиг. 5)

3. Поставете желанния диск върху вътрешния фланец.
4. Поставете външния фланец върху диска и затегнете фланеца с помощта на предоставения специален ключ. (Фиг. 6)
5. Освободете бутона за блокиране на шпиндела (2).

ИНСТРУКЦИИ ЗА РАБОТА

Забележка: Виж страница 3, фиг. 7.



Предупреждение: Никога не прилагайте прекомерен натиск върху диска; оставете тежестта на инструмента и въртящия се диск да свършат работата.

Шлайфане

1. Дръжте здраво основната и страничната дръжка и плъзнете превключвателя за включване/ изключване към позиция I (ON).
2. Оставете диска да достигне пълна скорост.
3. Приложете инструмента към обработвания детайл и го движете внимателно по повърхността му. Максимален ефект се постига, когато инструментът се държи под ъгъл 15-30° спрямо обработвания детайл.
4. Изключете инструмента след употреба.

Забележка:

- Избягвайте да запушвате вентилационните отвори с ръка, тъй като това може да доведе до прегряване на електроинструмента.
- По време на работа в отделението на двигателя могат да се появят искри. Това е нормално и не означава, че инструментът е дефектен.

ПОДДЪРЖАНЕ

Почистване

- Редовно почиствайте инструмента и въздушните му отвори. Уверете се, че въздушните отвори не са запушени.

Съвети за поддържане на максимален живот на батерията

- Заредете батерията, преди да се е разредила напълно. Винаги спирайте работата на инструмента и зареждайте батерията, когато забележите, че мощността на инструмента намалява.
- Никога не зареждайте напълно заредена батерия. Презареждането съкращава експлоатационния живот на батерията.
- Зареждайте батерията при стайна температура от 10 °C до 40 °C. Оставете горещата батерия да се охлади, преди да я заредите.
- Зареждайте батерията, ако не я използвате за дълъг период от време (повече от шест месеца).

ЕКОЛОГИЧНО ОБЕЗВРЕЖДАНЕ

За да се избегнат повреди при транспортиране, инструментът трябва да се достави в здрава опаковка. Опаковката, както и устройството и аксесоарите, са изработени от рециклируеми материали и могат да бъдат изхвърлени по съответния начин. Пластмасовите компоненти на инструмента са маркирани според материала, от който са изработени, което прави възможно отстраняването на екологични и диференцирани поради наличните съоръжения за събиране.



Само за страни от ЕС

Не изхвърляйте електрически инструменти заедно с битови отпадъци!

В съответствие с Европейската директива 2002/96/ЕО относно отпадъците от електрическо и електронно оборудване и нейното прилагане в съответствие с националното законодателство, електрическите инструменти, чийто живот е изтекъл, трябва да се събират разделно и да се връщат в екологично съвместимо съоръжение за рециклиране.

KUMATSUGEN

** Производителят си запазва правото да прави незначителни промени в дизайна и техническите спецификации на продуктите без предварително уведомление, освен ако тези промени не засягат значително работата и безопасността на продуктите. Частите, описани/илюстрирани на страниците на ръководството, което държите в ръцете си, може да се отнасят и за други модели от продуктовата линия на производителя с подобни характеристики и може да не са включени в току-що придобития от вас продукт.*

** За да се гарантира безопасността и надеждността на продукта и валидността на гаранцията, всички работи по ремонт, проверка или замяна, включително поддръжка и специални настройки, трябва да се извършват само от техници от оторизирания сервизен отдел на производителя.*

** Винаги използвайте продукта с доставеното оборудване. Работата на продукта с оборудване, което не е доставено, може да доведе до неизправности или дори до сериозни наранявания или смърт. Производителят и вносителят не носят отговорност за наранявания и щети, възникнали в резултат на използването на несъответстващо на изискванията оборудване.*

SIMBOLURI DE SIGURANȚĂ

 <p>Purtați ochelari de protecție.</p>	 <p>Purtați protecție auditivă.</p>	 <p>Purtați mănuși de protecție.</p>
 <p>Purtați o mască împotriva prafului.</p>	 <p>Purtați îmbrăcăminte de protecție.</p>	 <p>Nu expuneți unitatea la ploaie sau umiditate.</p>

INSTRUCȚIUNI DE SIGURANȚĂ



Avertisment: Citiți cu atenție manualul înainte de utilizare. Nerespectarea avertismentelor și instrucțiunilor poate duce la deteriorarea unității, vătămări corporale și/sau daune materiale. Păstrați manualul într-un loc sigur pentru consultare ulterioară.

Siguranța zonei de lucru

- Păstrați zona de lucru curată și bine iluminată. Zonele întunecate sau aglomerate pot duce la accidente.
- Nu folosiți scule electrice în atmosfere explozive, cum ar fi în prezența lichidelor sau fumurilor inflamabile, a gazelor sau a prafului. Uneltele electrice ar putea crea scântei care ar putea aprinde gazele sau vaporii.
- Țineți copiii și trecătorii la o distanță sigură în timpul operării sculei electrice.

Siguranța electrică

- Asigurați-vă că fișele uneltelor electrice se potrivesc cu priza. Nu modificați niciodată ștecherul în niciun fel. Nu utilizați fișe adaptoare cu unelte electrice cu împământare. Utilizarea fișelor nemodificate și a prizelor potrivite va reduce riscul de șoc electric.
- Evitați contactul corpului cu materiale sau obiecte împământate sau legate la pământ, cum ar fi radiatoare, țevi, aragazuri și frigider. Există un risc enorm de șoc electric dacă corpul dumneavoastră este legat la masă sau la împământare.
- Nu expuneți uneltele electrice la ploaie sau în orice alte condiții de umiditate. Apa care intră într-o unealtă electrică ar putea crește riscul de șoc electric.
- Nu abuzați de cablul de alimentare. Nu utilizați niciodată cablul pentru transportul, tragerea sau deconectarea unei electrice. Păstrați cablul la o distanță sigură de căldură, ulei, margini ascuțite și orice piese în mișcare. Cablurile deteriorate sau încălcite vor crește riscul de electrocutare.
- Atunci când utilizați o unealtă electrică în aer liber, utilizați un cablu prelungitor care are specificațiile corespunzătoare pentru utilizarea în aer liber. Utilizarea unui cablu prelungitor adecvat pentru utilizarea în exterior reduce riscul de șoc electric.
- Dacă nu se poate evita utilizarea unei unelte electrice într-un loc umed, utilizați o sursă de alimentare protejată de un dispozitiv de curent rezidual (RCD). Utilizarea unui RCD reduce riscul de șoc electric.

Siguranța personală

- Fiți vigilenți, urmăriți ceea ce faceți și folosiți bunul simț atunci când folosiți scula electrică. Nu utilizați scula electrică dacă vă simțiți obosit sau sunteți sub influența alcoolului, drogurilor sau medicamentelor. Un moment de neatenție în timpul operării sculei electrice poate duce la vătămări corporale grave.
- Utilizați echipament de protecție individuală. Purtați întotdeauna protecție pentru ochi. Echipamentul de protecție, cum ar fi masca de praf, protecția auditivă, pantofii de siguranță antiderapați sau căștile de protecție, utilizate în condiții adecvate, vor reduce riscul de a suferi vătămări corporale.
- Preveniți pornirea neintenționată. Asigurați-vă că întrerupătorul de alimentare este în poziția oprit înainte de a conecta la sursa de alimentare și/sau la acumulator, de a ridica sau de a transporta scula electrică. Transportarea uneltelor electrice cu degetul pe comutatorul de alimentare sau conectarea uneltelor electrice care au comutatorul în poziția pornit la o sursă de alimentare poate duce la accidente.

- Scoateți cheile sau cheile de reglare înainte de a porni scula electrică. O cheie de reglare sau o cheie fixată pe o parte rotativă a unei electrice poate duce la vătămări corporale.
- Nu vă întindeți prea mult. Păstrați în permanență echilibrul și piciorul adecvat. Acest lucru îl ajută pe operator să aibă un control mai bun asupra sculei electrice în situații neprevăzute.
- Îmbrăcați-vă corespunzător. Nu purtați haine largi sau bijuterii. Țineți-vă părul, îmbrăcămintea și mănușile departe de orice piese în mișcare. Hainele largi, bijuteriile și/sau părul lung pot fi prinse în piesele în mișcare.

Utilizarea și îngrijirea sculelor electrice

- Nu forțați scula electrică. Utilizați scula electrică corectă pentru fiecare aplicație. Unealta electrică corectă va face întotdeauna treaba mai bine și mai sigur atunci când este utilizată conform destinației.
- Nu utilizați scula electrică dacă întrerupătorul nu o pornește sau o oprește. Orice unealtă electrică care nu poate fi controlată cu ajutorul comutatorului este extrem de periculoasă și trebuie reparată.
- Deconectați ștecherul principal de la sursa de alimentare și/sau acumulatorul de la scula electrică înainte de a schimba accesoriile, de a efectua orice reglaj sau de a depozita scula electrică. Astfel de măsuri preventive de siguranță vor reduce riscul de pornire accidentală a sculei electrice.
- Atunci când scula electrică nu este utilizată, depozitați-o departe de îndemâna copiilor și nu permiteți persoanelor care nu sunt familiarizate cu scula electrică sau cu aceste instrucțiuni să utilizeze și să opereze scula electrică. Unelele electrice sunt extrem de periculoase în mâinile utilizatorilor necalificați.
- Întrețineți scula electrică. Verificați dacă părțile mobile sunt dezaliniat sau blocate, dacă piesele sunt rupte, dacă există scurgeri și orice alte probleme care pot afecta funcționarea sculei electrice. Dacă este deteriorată, reparați scula electrică înainte de utilizare. Multe accidente și răniri sunt cauzate de uneltele electrice prost întreținute.
- Păstrați părțile tăietoare ale unelei electrice ascuțite și curate. Unelele de tăiere întreținute corespunzător, cu muchii de tăiere ascuțite, sunt mai puțin susceptibile de a se bloca și sunt mai precise și mai ușor de controlat.
- Utilizați întotdeauna scula electrică, accesoriile și biți etc. în conformitate cu instrucțiunile din acest manual de instrucțiuni, ținând cont de condițiile de lucru și de lucrarea care urmează să fie efectuată. Utilizarea sculei electrice pentru aplicații diferite de cele prevăzute poate duce la vătămări corporale sau la deteriorarea sculei electrice.
- Păstrați mânerul și orice suprafețe de prindere ale unelei electrice uscate, curate și lipsite de ulei și grăsime. Mânerul și suprafețele de prindere alunecoase nu permit manipularea în siguranță a unelei în circumstanțe neprevăzute.

Utilizarea și îngrijirea bateriilor

- Reîncărcați bateriile numai cu încărcătorul specificat de producător. Un încărcător care este utilizat pentru a încărca acumulatori neadecvați poate crea un risc de incendiu.
- Utilizați scula electrică numai cu pachetele de acumulatori special desemnate. Utilizarea oricăror alte pachete de acumulatori poate crea un risc de rănire și de incendiu.
- Atunci când acumulatorul nu este utilizat, țineți-l departe de alte obiecte metalice, cum ar fi agrafe de birou, monede, chei, cuie, șuruburi sau alte obiecte metalice mici care pot face legătura de la un terminal la altul. Scurtcircuitarea terminalelor bateriei între ele poate provoca arsuri sau un incendiu.
- În condiții abuzive, lichidul poate fi ejectat din baterie; evitați contactul. Dacă se produce accidental contactul, spălați cu apă. Dacă lichidul intră în contact cu ochii, solicitați imediat ajutor medical. Lichidul ejectat din baterie poate provoca iritații sau arsuri.
- Nu utilizați un acumulator deteriorat sau modificat. Bateriile deteriorate sau modificate pot să nu funcționeze conform destinației, rezultând incendii sau explozii.
- Nu expuneți un pachet de baterii la foc sau la temperaturi excesive. Expunerea la foc sau la temperaturi de peste 100°C poate provoca o explozie.

Service

- Asigurați întreținerea sculei electrice de către producător sau de către personal de service calificat, folosind numai piese de schimb identice. Acest lucru va asigura menținerea siguranței sculei electrice.
- Nu încercați niciodată să reparați singur pachetele de baterii deteriorate. Întreținerea pachetelor de baterii trebuie efectuată numai de producător sau de tehnicieni de service autorizați.

Instrucțiuni de siguranță pentru pachetul de baterii

- Nu demontați, deschideți, spargeți sau ardeți acumulatorul.
- Protejați acumulatorul împotriva căldurii (de exemplu, împotriva luminii solare intense continue), focului, apei și umidității. Există riscul de explozie.
- Nu scurtcircuitați acumulatorul. Există un risc de explozie.
- Utilizați pachetul de baterii numai cu produse compatibile de la producător.
- Dacă timpul de funcționare a devenit semnificativ mai scurt, opriți funcționarea unelei și instalați o baterie nouă.
- După perioade îndelungate de depozitare, poate fi necesar să încărcați și să descărcați pachetul de baterii de mai multe ori pentru a obține performanțe maxime.
- Reîncărcați numai cu încărcătorul adecvat al producătorului.
- Nu utilizați niciun pachet de baterii care nu este proiectat pentru a fi utilizat cu echipamentul.
- Acumulatorul poate fi deteriorat de obiecte ascuțite precum cuie sau șurubelnițe sau de forța aplicată din exterior. Se poate produce un scurtcircuit intern, cauzând arderea, fumul, explozia sau supraîncălzirea bateriei.
- Curățați ocazional fantele de aerisire ale acumulatorului folosind o perie moale, curată și uscată.
- Țineți acumulatorul departe de îndemâna copiilor.
- Scoateți bateria din echipament atunci când nu este utilizată.
- Asigurați-vă că bateria este scoasă înainte de a efectua orice ajustări, de a schimba accesoriile, înainte de a efectua lucrări de întreținere sau reparații și înainte de a depozita unealta.
- Ștergeți bornele bateriei cu o cârpă curată și uscată dacă acestea devin murdare.
- Aveți grijă să nu scăpați bateria.
- Nu depozitați scula electrică și bateria în locuri în care temperatura poate atinge sau depăși 50 °C.
- Dacă vă intră electrolitul în ochi, clătiți-i cu multă apă limpede și solicitați imediat asistență medicală. Contactul electrolitului cu ochii poate duce la pierderea vederii.

Instrucțiuni de siguranță pentru polizoarele unghiulare fără fir

- Țineți spectatorii la o distanță sigură de zona de lucru. Oricine intră în zona de lucru trebuie să poarte echipament individual de protecție.
- Atunci când utilizați discuri de șlefuire centrală, asigurați-vă că utilizați numai discuri ranforsate cu fibră de sticlă.
- Nu utilizați niciodată discuri de tip cupă de piatră cu polizorul unghiular.
- Aveți grijă să nu deteriorați axul, flanșa (în special suprafața de instalare) sau piulița de blocare. Deteriorarea acestor piese ar putea duce la ruperea discului.
- Asigurați-vă că discul nu este în contact cu piesa de prelucrat înainte de a porni scula.
- Înainte de a utiliza unealta pe o piesă de prelucrat, lăsați-o să funcționeze un timp. Urmăriți vibrațiile sau oscilațiile care ar putea indica o instalare necorespunzătoare sau un disc prost echilibrat.
- Utilizați suprafața specificată a discului pentru a efectua șlefuirea.
- Nu lăsați unealta în timp ce este în funcțiune. Acționați unealta numai atunci când o țineți în mână.
- Nu atingeți piesa de prelucrat imediat după operare; aceasta poate fi extrem de fierbinte și vă poate arde pielea.
- Respectați instrucțiunile producătorului pentru montarea și utilizarea corectă a discurilor. Manipulați și depozitați discurile cu grijă.
- Nu utilizați bucle de reducere sau adaptoare separate pentru a adapta discurile abrazive cu găuri mari.
- Utilizați numai flanșele specificate pentru această unealtă.
- Pentru uneltele destinate a fi echipate cu discuri cu orificii filetate, asigurați-vă că filetul din disc este suficient de lung pentru a accepta lungimea fusului.
- Verificați dacă piesa de prelucrat este susținută corespunzător.
- Țineți cont de faptul că discul continuă să se rotească și după ce scula este oprită.
- Dacă locul de lucru este extrem de cald și umed sau foarte poluat cu praf conductiv, utilizați un întrerupător de scurtcircuit (30 mA) pentru a asigura siguranța operatorului.
- Nu utilizați unealta pentru a tăia sau șlefui materiale care conțin azbest.
- Atunci când utilizați un disc de tăiere, lucrați întotdeauna cu apărătoarea pentru discuri colectoare de praf prevăzută de reglementările naționale.
- Discurile de tăiere nu trebuie să fie supuse niciunei presiuni laterale.

- Nu folosiți mănuși de lucru din pânză în timpul funcționării. Fibrele din mănușile de pânză pot pătrunde în unealtă, ceea ce poate cauza ruperea acesteia.

Instrucțiuni de siguranță pentru operațiunile de tăiere

- Nu "blocați" discul de tăiere și nu aplicați o presiune excesivă. Nu încercați să realizați o adâncime de tăiere excesivă. Suprasolicitarea discului crește sarcina și susceptibilitatea la răsucirea sau blocarea discului în timpul tăierii și posibilitatea de recul sau rupere a discului.
- Nu vă poziționați corpul în linie cu și în spatele discului rotativ.
- Atunci când discul se blochează sau când întrerupeți o tăiere din orice motiv, opriți scula electrică și mențineți-o nemișcată până când discul se oprește complet. Nu încercați niciodată să scoateți discul de tăiere din tăietură în timp ce discul este în mișcare, altfel se poate produce recul. Investigați și luați măsuri corective pentru a elimina cauza blocării discului.
- Nu începeți tăierea dacă discul atinge piesa de prelucrat. Lăsați discul să atingă viteza maximă și începeți tăierea cu atenție. Discul se poate bloca, urca sau ricoșa dacă începe să se rotească în timp ce atinge piesa de prelucrat.
- Asigurați-vă că panourile și orice piese de prelucrat supradimensionate sunt susținute pentru a minimiza riscul de prindere a discului și de recul. Piese de prelucrat mari tind să se lase sub propria greutate. Suporturile trebuie amplasate sub piesa de prelucrat lângă linia de tăiere și lângă marginea piesei de prelucrat, pe ambele părți ale discului.
- Aveți grijă sporită atunci când tăiați în pereți sau în alte zone oarbe. Discul poate tăia conducte de gaz sau apă, cabluri electrice sau obiecte care pot provoca recul.

Instrucțiuni de siguranță pentru operațiunile de șlefuire

- Nu utilizați hârtie pentru disc de șlefuire supradimensionată. Utilizarea hârtiei de șlefuit mai mari care depășește discul de șlefuit poate cauza agățarea și deteriorarea discului sau recul.

Instrucțiuni de siguranță pentru operațiunile de periere cu sârmă

- Rețineți că peri de sârmă pot fi aruncați de pe perie în timpul funcționării. Nu suprasolicitați firele prin aplicarea unei sarcini excesive periei. Firele pot penetra cu ușurință hainele ușoare și/sau pielea.
- Dacă se recomandă utilizarea unei protecții pentru perierea sârmelor, asigurați-vă că roata de sârmă nu va intra în contact cu protecția în timpul funcționării.

DATE TEHNICE

Model	KDC140
Tensiune	20 V (Li-ion)
Viteza fără sarcină	0-4000/6000/8500 rpm
Diametrul discului	125 mm
Filetul axului	M14
Alte caracteristici	Kickback/drop control*, protecție disc cu eliberare rapidă, lumină de lucru LED, frână electrică
Include	Mâner auxiliar
Bateria și încărcătorul nu sunt incluse	

PIESE PRINCIPALE

Notă: A se vedea pagina 2.

- | | |
|---------------------------------------|----------------------------------|
| 1. Mâner auxiliar | 5. Protecție de siguranță |
| 2. Buton de blocare a fusului | 6. Buton de reglare a vitezei |
| 3. Disc | 7. Buton de eliberare a bateriei |
| 4. Întrerupător ON/OFF (pornit/oprit) | 8. Baterie |

* **Kickback control:** Dacă discul se blochează, scula se oprește.

* **Drop control:** Dacă scula cade pe podea, scula se oprește.

FUNȚII / REGLAJE

Notă: A se vedea paginile 2-3.



Atenție: Asigurați-vă întotdeauna că unealta este oprită și că bateria este scoasă înainte de a efectua orice ajustări pe unealtă.

Blocarea fusului



Atenție: Nu apăsați niciodată dispozitivul de blocare a arborelui atunci când arborele este în mișcare. Unealta poate fi deteriorată.

- Apăsați butonul de blocare a axului (2) pentru a preveni rotirea axului atunci când instalați sau scoateți accesorii.

Înterupător ON/OFF (pornit/oprit) (Fig. 1)



Atenție: Înainte de a instala bateria, verificați întotdeauna dacă întrerupătorul ON/OFF funcționează corect și poate fi glisat spre poziția 0 (OFF).

- Pentru a pune scula în funcțiune, apăsați partea din spate a întrerupătorului ON/OFF (4) și glisați-l spre poziția I (ON).
- Pentru a opri scula, apăsați partea din spate a întrerupătorului ON/OFF și glisați-l spre poziția 0 (OFF).

Buton de reglare a vitezei



Atenție: Dacă scula este utilizată continuu la viteză redusă pentru o perioadă lungă de timp, motorul va fi suprasolicitat, ceea ce va duce la defectarea sculei.

- Pentru a modifica viteza de rotație a sculei, apăsați butonul de reglare a vitezei (6).

ASEMBLAJ

Notă: A se vedea pagina 3.



Avertisment: Asigurați-vă întotdeauna că unealta este oprită și că bateria este scoasă înainte de a efectua orice ajustări pe unealtă.

Instalarea sau scoaterea bateriei (Fig. 2)

- Pentru a scoate bateria, glisați-o din unealtă în timp ce apăsați butonul (7) de pe partea din față a bateriei.
- Pentru a instala bateria, aliniați limba de pe baterie cu canelura din carcasă și glisați-o în poziție. Introduceți-o până la capăt până când se blochează în poziție cu un mic clic.



Atenție:

- Opriți întotdeauna unealta înainte de a instala sau de a scoate bateria.
- Țineți ferm unealta și acumulatorul atunci când instalați sau scoateți acumulatorul. Dacă nu țineți unealta și bateria ferm, acestea vă pot aluneca din mâini și pot duce la deteriorarea uneltei și a bateriei și la vătămări corporale.
- Nu instalați bateria cu forța. Dacă bateria nu alunecă ușor în interior, aceasta nu este introdusă corect.
- Introduceți întotdeauna bateria până la capăt, până când se blochează în poziție.

Instalarea mânerului auxiliar (Fig. 3)



Avertisment: Asigurați-vă întotdeauna că mânerul auxiliar este instalat corect și strâns bine înainte de utilizare.

- Înșurubați bine mânerul auxiliar pe partea stângă sau dreaptă a uneltei, după cum se arată în figura 3.

Instalarea sau îndepărtarea protecției de siguranță



Avertisment:

- Apărătoarea de siguranță trebuie montată pe unealtă astfel încât partea închisă a apărătoarei să fie întotdeauna îndreptată spre operator.
- Pentru a preveni rănirea gravă, asigurați-vă întotdeauna că apărătoarea de siguranță este instalată corect și bine strânsă înainte de utilizare.

- Atunci când utilizați o roată abrazivă de tăiere/diamant, asigurați-vă că utilizați numai apărătoarea specială pentru roți proiectată pentru utilizarea cu roți de tăiere. În unele țări europene, atunci când se utilizează o roată diamantată, poate fi utilizată protecția obișnuită. Respectați reglementările locale.

Reglarea apărătoarei de siguranță (Fig. 4)

1. Slăbiți șurubul apărătoarei de siguranță (9).
2. Rotiți apărătoarea de siguranță în poziția care oferă siguranță maximă pentru sarcina în cauză.
3. Strângeți bine șurubul apărătoarei de siguranță (9).
4. Asigurați-vă că apărătoarea de siguranță este bine fixată în poziție înainte de utilizare.

Montarea unui disc abraziv (Fig. 5-6)



Avertisment: Viteza nominală a discului trebuie să fie cel puțin egală cu viteza maximă marcată pe scula electrică. Discurile care rulează mai repede decât viteza lor nominală se pot rupe și zbura.

1. Apăsați și mențineți apăsat butonul de blocare a arborelui (2). Rotiți arborele până când acesta este blocat.
2. Scoateți flanșa exterioară cu ajutorul cheii speciale furnizate. (Fig. 5)
3. Montați discul dorit pe flanșa interioară.
4. Puneți flanșa exterioară pe disc și strângeți flanșa cu ajutorul cheii speciale furnizate. (Fig. 6)
5. Eliberați butonul de blocare a fusului (2).

INSTRUCȚIUNI DE UTILIZARE

Notă: A se vedea pagina 3, fig. 7.



Avertisment: Nu aplicați niciodată presiune excesivă pe disc; lăsați greutatea uneltei și discul rotativ să acționeze.

Șlefuire

1. Țineți bine mânerul principal și mânerul lateral și glisați întrerupătorul ON/OFF spre poziția I (ON).
2. Lăsați discul să atingă viteza maximă.
3. Aplicați unealta pe piesa de prelucrat și deplasați-o ușor de-a lungul suprafeței acesteia. Efectul maxim este obținut atunci când unealta este ținută la un unghi de 15-30° în raport cu piesa de prelucrat.
4. Opriti unealta după utilizare.

Notă:

- Evitați blocarea fanțelor de ventilație cu mâna, deoarece acest lucru poate cauza supraîncălzirea uneltei electrice.
- Pot apărea scântei în compartimentul motorului în timpul utilizării. Acest lucru este normal și nu înseamnă că unealta este defectă.

ÎNȚREȚINERE

Curățare

- Curățați în mod regulat unealta și gurile sale de aerisire. Asigurați-vă că orificiile de aerisire nu sunt obstrucționate.

Sfaturi pentru menținerea unei durate maxime de viață a bateriei

- Încărcați bateria înainte de a se descărca complet. Opriti întotdeauna funcționarea uneltei și încărcați bateria atunci când observați că puterea uneltei scade.
- Nu reîncărcați niciodată un acumulator complet încărcat. Supraîncărcarea scurtează durata de viață a acumulatorului.
- Încărcați acumulatorul cu temperatura camerei la 10 °C - 40 °C. Lăsați un acumulator fierbinte să se răcească înainte de a-l încărca.
- Încărcați acumulatorul dacă nu îl utilizați pentru o perioadă lungă (mai mult de șase luni).

ELIMINAREA MEDIULUI

Pentru a evita deteriorarea în timpul transportului, unealta trebuie să fie livrată într-un ambalaj solid. Ambalajul, precum și unitatea și accesoriile sunt fabricate din materiale reciclabile și pot fi eliminate corespunzător. Componentele din plastic ale unelei sunt marcate în funcție de materialul lor, ceea ce face posibilă eliminarea ecologică și diferențiată datorită facilităților de colectare disponibile.



Numai pentru țările UE

Nu aruncați uneltele electrice împreună cu deșeurile menajere!

În conformitate cu Directiva europeană 2002/96/CE privind deșeurile de echipamente electrice și electronice și punerea sa în aplicare în conformitate cu legislația națională, uneltele electrice care au ajuns la sfârșitul duratei lor de viață trebuie colectate separat și returnate unei instalații de reciclare compatibile cu mediul.

KUMATSUGEN

** Producătorul își rezervă dreptul de a aduce modificări minore la designul și specificațiile tehnice ale produsului fără notificare prealabilă, cu excepția cazului în care aceste modificări afectează în mod semnificativ performanța și siguranța produselor. Piesele descrise / ilustrate în paginile manualului pe care îl țineți în mâini pot viza și alte modele din linia de produse ale producătorului cu caracteristici similare și pot să nu fie incluse în produsul pe care tocmai l-ați achiziționat.*


** Pentru a asigura siguranța și fiabilitatea produsului, precum și valabilitatea garanției, toate lucrările de reparații, inspecții sau înlocuiri, inclusiv întreținerea și reglajele speciale, trebuie să fie efectuate numai de către tehnicienii ai departamentului de service autorizat al producătorului.*

** Utilizați întotdeauna produsul cu echipamentul furnizat. Utilizarea produsului cu echipamente care nu sunt furnizate poate cauza defecțiuni sau chiar vătămări grave sau chiar moartea. Producătorul și importatorul nu sunt răspunzători pentru vătămrile și daunele rezultate din utilizarea unui echipament neconform.*

SIGURNOSNI SIMBOLI

		
Nosite zaštitu za oči.	Nosite zaštitu za sluh.	Nosite zaštitne rukavice.
		
Nosite masku protiv prašine.	Nosite zaštitnu odjeću.	Ne izlažite uređaj kiši ili vlazi.

SIGURNOSNE UPUTE

 **Upozorenje: Pažljivo pročitajte priručnik prije uporabe. Nepoštivanje upozorenja i uputa može rezultirati oštećenjem jedinice, fizičkim ozljedama i/ili oštećenjem imovine. Pohranite priručnik na sigurno mjesto za buduću upotrebu.**

Sigurnost radnog područja

- Održavajte radni prostor čistim i dobro osvijetljenim. Tamna ili pretrpana područja mogu dovesti do nezgoda.
- Ne koristite električne alate u eksplozivnoj atmosferi, kao što je prisutnost zapaljivih tekućina ili para, plinova ili prašine. Električni alati mogu stvoriti iskre koje mogu zapaliti plinove ili pare.
- Držite djecu i promatrače na sigurnoj udaljenosti tijekom rada s električnim alatom.

Električna sigurnost

- Provjerite odgovaraju li utikači električnog alata utičnici. Nikada ni na koji način ne mijenjajte utikač. Ne koristite adapterske utikače s uzemljenim električnim alatom. Korištenje nepromijenjenih utikača i odgovarajućih utičnica smanjit će rizik od strujnog udara.
- Izbjegavajte kontakt tijela s uzemljenim ili uzemljenim materijalima ili predmetima, kao što su radijatori, cijevi, štednjaci i hladnjaci. Postoji ogroman rizik od strujnog udara ako je vaše tijelo uzemljeno.
- Ne izlažite električne alate kiši ili drugim vlažnim uvjetima. Ulazak vode u električni alat može povećati rizik od strujnog udara.
- Ne zlorabite kabel za napajanje. Nikada nemojte koristiti kabel za nošenje, povlačenje ili isključivanje električnog alata. Držite kabel na sigurnoj udaljenosti od topline, ulja, oštih rubova i bilo kojih pokretnih dijelova. Oštećeni ili zapetljani kabeli povećavaju rizik od strujnog udara.
- Kada radite s električnim alatom na otvorenom, koristite produžni kabel koji ima odgovarajuće specifikacije za vanjsku uporabu. Korištenje produžnog kabela prikladnog za vanjsku upotrebu smanjuje rizik od strujnog udara.
- Ako se rad električnog alata na vlažnom mjestu ne može izbjeći, koristite napajanje zaštićeno uređajem za zaostalu struju (RCD). Korištenje RCD-a smanjuje rizik od strujnog udara.

Osobna sigurnost

- Budite oprezni, pazite što radite i koristite zdrav razum dok radite s električnim alatom. Nemojte koristiti električni alat ako se osjećate umorno ili ste pod utjecajem alkohola, droga ili lijekova. Trenutak nepažnje tijekom rada s električnim alatom može rezultirati ozbiljnom ozljedom.
- Koristite osobnu zaštitnu opremu. Uvijek nosite zaštitu za oči. Zaštitna oprema kao što je maska za prašinu, zaštita za sluh, sigurnosne cipele koje se ne klišu ili zaštitne kacige, koja se koristi u odgovarajućim uvjetima, smanjit će rizik od osobnih ozljeda.
- Spriječite nenamjerno pokretanje. Provjerite je li prekidač napajanja u isključenom položaju prije spajanja na izvor napajanja i/ili baterije, podizanja ili nošenja električnog alata. Nošenje električnih alata s prstom na prekidaču ili spajanje električnih alata koji imaju prekidač u položaju uključeno na izvor struje može dovesti do nezgoda.
- Uklonite sve ključeve za podešavanje ili ključeve prije nego što uključite električni alat. Ključ za podešavanje ili ključ ostavljen na rotirajućem dijelu električnog alata može uzrokovati ozljede.

- Nemojte pretjerivati. Održavajte ravnotežu i pravilan oslonac cijelo vrijeme. To pomaže operateru da ima bolju kontrolu nad električnim alatom u neočekivanim situacijama.
- Odjenite se kako treba. Ne nosite široku odjeću ili nakit. Držite kosu, odjeću i rukavice dalje od pokretnih dijelova. Široka odjeća, nakit i/ili duga kosa mogu biti zahvaćeni pokretnim dijelovima.

Upotreba i njega električnih alata

- Ne forsirajte električni alat. Koristite ispravan električni alat za svaku primjenu. Ispravan električni alat uvijek će bolje i sigurnije obaviti posao ako se koristi prema namjeni.
- Nemojte koristiti električni alat ako ga prekidač ne uključuje ili ne isključuje. Svaki električni alat koji se ne može kontrolirati prekidačem izuzetno je opasan i mora se popraviti.
- Isključite glavni utikač iz izvora napajanja i/ili bateriju iz električnog alata prije mijenjanja pribora, bilo kakvih podešavanja ili spremanja električnog alata. Takve preventivne sigurnosne mjere smanjit će rizik od slučajnog pokretanja električnog alata.
- Kada električni alat nije u uporabi, pohranite ga izvan dohvata djece i ne dopustite osobama koje nisu upoznate s električnim alatom ili ovim uputama da koriste i rukuju električnim alatom. Električni alati su izuzetno opasni u rukama neobučanih korisnika.
- Održavajte električni alat. Provjerite neusklađenost ili zaglavljivanje pokretnih dijelova, lomljenje dijelova, curenje i sve druge probleme koji mogu utjecati na rad električnog alata. Ako je električni alat oštećen, dajte ga popraviti prije uporabe. Mnoge nesreće i ozljede uzrokuju loše održavani električni alati.
- Održavajte rezne dijelove električnog alata oštirim i čistima. Pravilno održavani rezni alati s oštirim reznim rubovima manje će se zaglaviti te su precizniji i lakši za upravljanje.
- Uvijek koristite električni alat, pribor i alate itd. u skladu s uputama ovog priručnika s uputama, uzimajući u obzir radne uvjete i posao koji treba obaviti. Korištenje električnog alata za namjene koje nisu predviđene može rezultirati ozljedama ili oštetiti električni alat.
- Držite ručke i sve površine za hvatanje električnog alata suhima, čistima i bez ulja i masti. Skliske ručke i površine za hvatanje ne dopuštaju sigurno rukovanje alatom u neočekivanim okolnostima.

Korištenje i održavanje baterijskog alata

- Baterije punite samo punjačem koji je naveo proizvođač. Punjač koji se koristi za punjenje neprikladnih baterija može stvoriti opasnost od požara.
- Koristite električni alat samo sa za to predviđenim baterijama. Korištenje bilo kojeg drugog paketa baterija može stvoriti opasnost od ozljeda i požara.
- Kada se baterija ne koristi, držite je podalje od drugih metalnih predmeta, poput spajalica, kovanica, ključeva, čavala, vijaka ili drugih malih metalnih predmeta koji mogu uspostaviti vezu s jednog terminala na drugi. Kratki spoj polova baterije može izazvati opekline ili požar.
- U uvjetima zlouporabe, iz baterije može iscuriti tekućina; izbjegavajte kontakt. Ako slučajno dođe do kontakta, isperite vodom. Ako tekućina dođe u kontakt s očima, odmah potražite liječničku pomoć. Tekućina koja izlazi iz baterije može izazvati iritaciju ili opekline.
- Nemojte koristiti bateriju koja je oštećena ili modificirana. Oštećene ili modificirane baterije možda neće raditi kako treba, što može dovesti do požara ili eksplozije.
- Ne izlažite bateriju vatri ili visokim temperaturama. Izlaganje vatri ili temperaturama iznad 100°C može izazvati eksploziju.

Servis

- Neka električni alat servisira proizvođač ili kvalificirano servisno osoblje, koristeći samo identične zamjenske dijelove. To će osigurati očuvanje sigurnosti električnog alata.
- Nikada ne pokušavajte sami popraviti oštećene baterije. Servisiranje baterijskih paketa smije obavljati samo proizvođač ili ovlašteni serviser.

Sigurnosne upute za bateriju

- Nemojte rastavljati, otvarati, razbijati ili spaljivati bateriju.
- Zaštite bateriju od topline (npr. od kontinuiranog intenzivnog sunčevog svjetla), vatre, vode i vlage. Postoji opasnost od eksplozije.
- Nemojte kratko spajati bateriju. Postoji opasnost od eksplozije.

- Koristite samo bateriju s kompatibilnim proizvodima proizvođača.
- Ako se vrijeme rada znatno skratilo, prestanite raditi s alatom i stavite novu bateriju.
- Nakon duljeg razdoblja skladištenja, možda će biti potrebno nekoliko puta napuniti i isprazniti bateriju kako bi se postigla maksimalna učinkovitost.
- Puniti samo odgovarajućim punjačem proizvođača.
- Nemojte koristiti bateriju koja nije namijenjena za korištenje s opremom.
- Baterija se može oštetiti šiljastim predmetima kao što su čavli ili odvijači ili primjenom sile izvana. Može doći do unutarnjeg kratkog spoja, uzrokujući gorenje, dim, eksploziju ili pregrijavanje baterije.
- Povremeno očistite proreze za ventilaciju baterije mekom, čistom i suhom četkom.
- Držite bateriju izvan dohvata djece.
- Izvadite bateriju iz opreme kada je ne koristite.
- Uvjerite se da je baterija uklonjena prije bilo kakvih podešavanja, mijenjanja pribora, prije održavanja ili popravka i prije pohranjivanja alata.
- Obrišite polove baterije čistom, suhom krpom ako se zaprljaju.
- Pazite da vam baterija ne ispadne.
- Nemojte skladištiti električni alat i bateriju na mjestima gdje temperatura može doseći ili premašiti 50 °C.
- Ako vam elektrolit dospje u oči, isperite ih s puno čiste vode i odmah potražite liječničku pomoć. Kontakt elektrolita s očima može dovesti do gubitka vida.

Sigurnosne upute za akumulatorske kutne brusilice

- Držite promatrače na sigurnoj udaljenosti od radnog područja. Svatko tko ulazi u radni prostor mora nositi osobnu zaštitnu opremu.
- Kada koristite diskove za središnje brušenje, obavezno koristite samo diskove ojačane staklenim vlaknima.
- S kutnom brusilicom nikada nemojte koristiti čašice za kamen.
- Pazite da ne oštetite vreteno, prirubnicu (osobito površinu za ugradnju) ili sigurnosnu maticu. Oštećenje ovih dijelova može dovesti do loma diska.
- Uvjerite se da disk ne dodiruje radni predmet prije nego što uključite alat.
- Prije korištenja alata na izratku, pustite ga da radi neko vrijeme. Pripazite na vibracije ili podrhtavanje koji bi mogli ukazivati na lošu ugradnju ili loše uravnotežen disk.
- Za izvođenje brušenja koristite određenu površinu diska.
- Ne ostavljajte alat dok radi. Alatom rukujte samo kada ga držite u ruci.
- Nemojte dodirivati obradak odmah nakon rada; može biti jako vruće i može vam opeći kožu.
- Pridržavajte se uputa proizvođača za pravilnu montažu i korištenje diskova. Pažljivo rukujte i čuvajte diskove.
- Nemojte koristiti zasebne redukcijske čahure ili adaptere za prilagođavanje abrazivnih diskova s velikim rupama.
- Koristite samo prirubnice navedene za ovaj alat.
- Za alate koji se namjeravaju opremiti diskom za rupe s navojem, provjerite je li navoj u disku dovoljno dugačak da prihvati duljinu vretena.
- Provjerite je li obradak pravilno poduprt.
- Imajte na umu da se disk nastavlja okretati nakon što se alat isključi.
- Ako je radno mjesto izuzetno vruće i vlažno, ili jako zagađeno vodljivom prašinom, koristite prekidač kratkog spoja (30 mA) kako biste osigurali sigurnost operatera.
- Nemojte koristiti alat za rezanje ili brušenje materijala koji sadrže azbest.
- Kada koristite reznu ploču, uvijek radite sa zaštitnom pločom za skupljanje prašine koja je propisana domaćim propisima.
- Rezne ploče ne smiju biti izložene bočnom pritisku.
- Nemojte koristiti platnene radne rukavice tijekom rada. Vlakna iz platnenih rukavica mogu ući u alat, što može uzrokovati lom alata.

Sigurnosne upute za operacije rezanja

- Nemojte "zaglaviti" reznu ploču ili pretjerano pritiskati. Ne pokušavajte napraviti pretjeranu dubinu reza. Pretjerano naprezanje diska povećava opterećenje i osjetljivost na uvijanje ili zaglavljivanje diska u rezu i mogućnost povratnog udara ili loma diska.
- Ne postavljajte svoje tijelo u ravninu s rotirajućim diskom i iza njega.

- Kada se disk zaglavi ili kada iz bilo kojeg razloga prekidate rez, isključite električni alat i držite električni alat nepomičan dok se disk potpuno ne zaustavi. Nikada ne pokušavajte ukloniti disk za rezanje iz reza dok je disk u pokretu jer može doći do povratnog udarca. Istražite i poduzmite korektivne mjere kako biste uklonili uzrok zaglavljivanja diska.
- Nemojte počinjati s rezanjem ako disk dodiruje obradak. Pustite disk da postigne punu brzinu i pažljivo počnite rezati. Disk se može zaglaviti, iskočiti ili se vratiti ako se počne okretati dok dodiruje radni komad.
- Uvjerite se da su ploče i svi preveliki obradaci poduprti kako biste smanjili rizik od priklještenja diska i povratnog udarca. Veliki obradaci sklone su se ugibati pod vlastitom težinom. Podupirači se moraju postaviti ispod obratka blizu linije reza i blizu ruba obratka s obje strane diska.
- Budite posebno oprezni pri rezanju zidova ili drugih slijepih područja. Disk može presjeći plinske ili vodovodne cijevi, električne žice ili predmete koji mogu izazvati povratni udar.

Sigurnosne upute za radove brušenja

- Ne koristite preveliki brusni papir. Korištenje većeg brusnog papira koji prelazi brusnu ploču može uzrokovati zapinjanje i oštećenje pločice ili povratni udar.

Sigurnosne upute za operacije četkanja žicom

- Imajte na umu da se žičane čekinje mogu odbaciti s četke tijekom rada. Nemojte prenaprezati žice primjenom pretjeranog opterećenja na četku. Žice mogu lako prodrijeti kroz laganu odjeću i/ili kožu.
- Ako se preporučuje upotreba štitnika za žičanu četkanje, pazite da žičani kotačić ne dođe u dodir sa štithnikom tijekom rada.

TEHNIČKI PODACI

Model	KDC140
Napon	20 V (Li-ion)
Brzina bez opterećenja	0-4000/6000/8500 okr/min
Promjer diska	125 mm
Navoj vretena	M14
Ostale značajke	Kickback/drop control*, zaštita diska s brzim otpuštanjem, LED radno svjetlo, električna kočnica
Uključuje	Pomoćna ručka
Baterija i punjač nisu uključeni	

GLAVNI DIJELOVI

Napomena: Vidi stranicu 2.

- | | |
|-------------------------------------|--------------------------------|
| 1. Pomoćna ručka | 5. Sigurnosni štithnik |
| 2. Gumb za zaključavanje vretena | 6. Tipka za podešavanje brzine |
| 3. Disk | 7. Gumb za otpuštanje baterije |
| 4. ON/OFF prekidač (uključ/isključ) | 8. Baterija |

* **Kickback control:** Ako se disk zaglavi, alat se zaustavlja.

* **Drop control:** U slučaju da alat padne na pod, alat se zaustavlja.

FUNKCIJE / PODEŠAVANJA

Napomena: Vidi stranice 2-3.



Pažnja: Uvijek provjerite je li alat isključen i baterija uklonjena prije bilo kakvih podešavanja na alatu.

Blokada vretena



Opres: Nikada nemojte pritiskati blokadu osovine dok se vreteno pomiče. Alat se može oštetiti.

- Pritisnite gumb za zaključavanje vretena (2) kako biste spriječili okretanje vretena prilikom postavljanja ili uklanjanja dodataka.

Prekidač ON/OFF (uključ/isključ) (Sl. 1)



Opres: Prije postavljanja baterije, uvijek provjerite radi li prekidač ON/OFF ispravno i može li se pomaknuti prema položaju 0 (OFF).

- Za početak rada s alatom pritisnite stražnji dio prekidača ON/OFF (4) i gurnite ga prema položaju I (ON).
- Za zaustavljanje alata pritisnite stražnji dio prekidača za uključivanje/isključivanje i gurnite ga prema položaju 0 (OFF).

Tipka za podešavanje brzine



Oprez: Ako alat radi kontinuirano na niskoj brzini dulje vrijeme, motor će se preopteretiti, što će rezultirati kvarom alata.

- Za promjenu brzine vrtnje alata pritisnite tipku za podešavanje brzine (6).

SKUPŠTINA

Napomena: Vidi stranicu 3.



Upozorenje: Uvijek provjerite je li alat isključen i baterija uklonjena prije bilo kakvih podešavanja na alatu.

Ugradnja ili uklanjanje baterije (Sl. 2)

- Kako biste izvadili bateriju, izvucite je iz alata dok pritišćete gumb (7) na prednjoj strani baterije.
- Za ugradnju baterije, poravnajte jezičak na bateriji s utovorom u kućištu i gurnite je na mjesto. Umetnite ga do kraja dok ne sjedne na mjesto uz lagani klik.



Oprez:

- Uvijek isključite alat prije postavljanja ili uklanjanja baterije.
- Čvrsto držite alat i bateriju kada postavljate ili uklanjate bateriju. Ako alat i bateriju ne držite čvrsto, može doći do njihovog iskliznuća s ruku i oštećenja alata i baterije te osobnih ozljeda.
- Nemojte nasilno postavljati bateriju. Ako baterija ne klizi lako, nije ispravno umetnuta.
- Uvijek umetnite bateriju do kraja dok ne sjedne na mjesto.

Ugradnja pomoćne ručke (Sl. 3)



Upozorenje: Prije rada uvijek provjerite je li pomoćna ručka pravilno postavljena i čvrsto zategnuta.

- Čvrsto pričvrstite pomoćnu ručku na lijevu ili desnu stranu alata, kao što je prikazano na slici 3.

Ugradnja ili uklanjanje sigurnosne zaštite



Upozorenje:

- Sigurnosni štitnik mora biti postavljen na alat tako da zatvorena strana štitnika uvijek bude okrenuta prema operateru.
- Kako biste spriječili ozbiljne ozljede, uvijek provjerite je li sigurnosni štitnik ispravno postavljen i čvrsto zategnut prije rada.
- Kada koristite abrazivnu brusnu/dijamantnu ploču, obavezno koristite samo poseban štitnik za ploču namijenjen za korištenje s pločom za rezanje. U nekim europskim zemljama, kada se koristi dijamantni točak, može se koristiti obični štitnik. Pridržavajte se lokalnih propisa.

Podešavanje sigurnosne zaštite (Sl. 4)

1. Otpustite sigurnosni vijak (9).
2. Zakrenite zaštitni štitnik u položaj koji pruža maksimalnu sigurnost za zadatak koji imate.
3. Čvrsto zategnite sigurnosni vijak (9).
4. Uvjerite se da je sigurnosni štitnik čvrsto na mjestu prije rada.

Montaža brusnog diska (Sl. 5-6)



Upozorenje: Nazivna brzina diska mora biti najmanje jednaka najvećoj brzini označenoj na električnom alatu. Diskovi koji rade brže od svoje nazivne brzine mogu se slomiti i razletjeti.

1. Pritisnite i držite gumb za zaključavanje vretena (2). Okrećite osovinu dok se ne zaključa.
2. Uklonite vanjsku prirubnicu pomoću priloženog posebnog ključa. (Sl. 5)
3. Postavite željeni disk na unutarnju prirubnicu.
4. Stavite vanjsku prirubnicu na disk i zategnite prirubnicu pomoću priloženog posebnog ključa. (Sl. 6)
5. Otpustite gumb za zaključavanje vretena (2).

UPUTE ZA UPOTREBU

Napomena: Vidi stranicu 3, sl. 7.



Upozorenje: Nikada nemojte pretjerano pritiskati disk; pustite težinu alata i rotirajući disk da obave posao.

Brušenje

1. Čvrsto držite glavnu i bočnu ručku i pomaknite prekidač ON/OFF prema položaju I (ON).
2. Pustite disk da postigne punu brzinu.
3. Nanesite alat na izradak i nježno ga pomičite duž njegove površine. Maksimalni učinak postiže se kada se alat drži pod kutom od 15-30° u odnosu na obradak.
4. Isključite alat nakon upotrebe.

Bilješka:

- Izbjegavajte blokirati ventilacijske otvore rukom, jer to može uzrokovati pregrijavanje električnog alata.
- Tijekom uporabe u odjeljku motora može doći do iskrenja. To je normalno i ne znači da je alat neispravan.

ODRŽAVANJE

Čišćenje

- Redovito čistite alat i njegove ventilacijske otvore. Pazite da se otvori za zrak ne začepe.

Savjeti za održavanje maksimalnog vijeka trajanja baterije

- Napunite bateriju prije nego što se potpuno isprazni. Uvijek zaustavite rad alata i napunite bateriju kada primijetite slabiju snagu alata.
- Nikada ne puniti potpuno napunjenu bateriju. Prekomjerno punjenje skraćuje životni vijek baterije.
- Puniti bateriju na sobnoj temperaturi od 10 °C - 40 °C. Neka se vruća baterija ohladi prije punjenja.
- Napunite bateriju ako je ne koristite dulje vrijeme (više od šest mjeseci).

EKOLOŠKO ODLAGANJE

Kako bi se izbjegla oštećenja tijekom transporta, alat se mora isporučiti u čvrstoj ambalaži. Pakiranje, kao i jedinica i pribor izrađeni su od materijala koji se mogu reciklirati i mogu se na odgovarajući način zbrinuti. Plastične komponente alata označene su prema materijalu iz kojeg su izrađene, što omogućuje ekološki prihvatljivo i različito uklanjanje zbog dostupnih objekata za prikupljanje.



Samo za zemlje EU

Ne odlažite električne alate zajedno s kućnim otpadom!

U skladu s europskom Direktivom 2002/96/EC o otpadnoj električnoj i elektroničkoj opremi i njenom provedbom u skladu s nacionalnim zakonom, električni alati koji su došli do kraja svog životnog vijeka moraju se skupljati odvojeno i vratiti u ekološki prihvatljivo postrojenje za recikliranje.

KUMATSUGEN

** Proizvač zadržava pravo na manje izmjene u dizajnu proizvoda i tehničkim specifikacijama bez prethodne najave, osim ako te promjene značajno utječu na performanse i sigurnost proizvoda. Dijelovi opisani / ilustrirani na stranicama priručnika koje držite u rukama također se mogu odnositi na druge modele proizvođačeve linije proizvoda sa sličnim značajkama i možda neće biti uključeni u proizvod koji ste upravo nabavili.*

** Kako bi se osigurala sigurnost i pouzdanost proizvoda i valjanost jamstva, sve popravke, inspeksijske ili zamjenske radove, uključujući održavanje i posebne prilagodbe, smiju obavljati samo tehničari ovlaštenog servisnog odjela proizvođača.*

** Uvijek koristite proizvod s isporučenom opremom. Rad proizvoda s neiskorištenom opremom može uzrokovati kvarove ili čak ozbiljne ozljede ili smrt. Proizvač i uvoznik nisu odgovorni za ozljede i štete nastale uporabom nesukladne opreme.*

SYMBOLE BEZPIECZEŃSTWA

		
Nosić okulary ochronne.	Nosić środki ochrony słuchu.	Nosić rękawice ochronne.
		
Nosić maskę przeciwpyłową.	Nosić odzież ochronną.	Nie wystawiać urządzeń na działanie deszczu lub wilgoci.

INSTRUKCJE BEZPIECZEŃSTWA



Ostrzeżenie: Przed użyciem należy uważnie przeczytać instrukcję obsługi. Niezastosowanie się do ostrzeżeń i instrukcji może spowodować uszkodzenie urządzenia, obrażenia ciała i/lub zniszczenie mienia. Instrukcję należy przechowywać w bezpiecznym miejscu do wykorzystania w przyszłości.

Bezpieczeństwo obszaru roboczego

- Obszar roboczy powinien być czysty i dobrze oświetlony. Ciemne lub zagrażone miejsca mogą prowadzić do wypadków.
- Nie używaj elektronarzędzi w atmosferze wybuchowej, np. w obecności łatwopalnych cieczy, oparów, gazów lub pyłów. Elektronarzędzia mogą wytwarzać iskry, które mogą spowodować zapłon gazów lub oparów.
- Podczas korzystania z elektronarzędzia dzieci i osoby postronne powinny znajdować się w bezpiecznej odległości.

Bezpieczeństwo elektryczne

- Należy upewnić się, że wtyczka elektronarzędzia pasuje do gniazdka. Nie wolno w żaden sposób modyfikować wtyczki. Nie używaj przejściówek z uziemionymi elektronarzędziami. Używanie niezmodyfikowanych wtyczek i pasujących gniazd zmniejsza ryzyko porażenia prądem elektrycznym.
- Należy unikać kontaktu ciała z uziemionymi materiałami lub przedmiotami, takimi jak grzejniki, rury, piece i lodówki. Kontakt ciała z uziemieniem stwarza ogromne ryzyko porażenia prądem elektrycznym.
- Nie wystawiaj elektronarzędzi na działanie deszczu lub innych wilgotnych warunków. Przedostanie się wody do elektronarzędzia może zwiększyć ryzyko porażenia prądem.
- Nie wolno nadużywać przewodu zasilającego. Nigdy nie używaj przewodu do przenoszenia, ciągnięcia lub odłączania elektronarzędzia. Przewód należy przechowywać w bezpiecznej odległości od źródeł ciepła, oleju, ostrych krawędzi i ruchomych części. Uszkodzony lub splątany przewód zwiększa ryzyko porażenia prądem elektrycznym.
- Podczas korzystania z elektronarzędzia na zewnątrz należy używać przedłużacza o odpowiednich parametrach do użytku na zewnątrz. Użycie przedłużacza przystosowanego do pracy na zewnątrz zmniejsza ryzyko porażenia prądem elektrycznym.
- Jeśli nie można uniknąć korzystania z elektronarzędzia w wilgotnym miejscu, należy użyć wyłącznika różnicowoprądowego (RCD). Użycie wyłącznika różnicowoprądowego zmniejsza ryzyko porażenia prądem elektrycznym.

Bezpieczeństwo osobiste

- Podczas obsługi elektronarzędzia należy zachować czujność, uważać na to, co się robi i kierować się zdrowym rozsądkiem. Nie używaj elektronarzędzia, jeśli jesteś zmęczony lub znajdujesz się pod wpływem alkoholu, narkotyków lub leków. Chwila nieuwagi podczas obsługi elektronarzędzia może spowodować poważne obrażenia ciała.
- Używaj środków ochrony osobistej. Należy zawsze nosić okulary ochronne. Sprzęt ochronny, taki jak maska przeciwpyłowa, ochrona słuchu, antypoślizgowe obuwie ochronne lub kask ochronny, używany w odpowiednich warunkach, zmniejsza ryzyko odniesienia obrażeń ciała.

- Zapobieganie niezamierzonemu uruchomieniu. Przed podłączeniem do źródła zasilania i/lub akumulatora, podniesieniem lub przeniesieniem elektronarzędzia należy upewnić się, że wyłącznik zasilania znajduje się w pozycji wyłączonej. Przeniesienie elektronarzędzi z palcem na wyłączniku zasilania lub podłączanie do źródła zasilania elektronarzędzi z wyłącznikiem w pozycji włączonej może prowadzić do wypadków.
- Przed włączeniem elektronarzędzia należy zdjąć klucze nastawcze lub klucze płaskie. Klucz nastawczy lub klucz pozostawiony na obracającej się części elektronarzędzia może spowodować obrażenia ciała.
- Nie sięgać zbyt wysoko. Przez cały czas należy utrzymywać równowagę i prawidłową postawę. Pomaga to operatorowi lepiej kontrolować elektronarzędzie w nieoczekiwanych sytuacjach.
- Ubieraj się odpowiednio. Nie noś luźnej odzieży ani biżuterii. Włosy, odzież i rękawice należy trzymać z dala od ruchomych części. Luźne ubrania, biżuteria i/lub długie włosy mogą zostać wciągnięte przez ruchome części.

Użytkowanie i konserwacja elektronarzędzi

- Nie używaj elektronarzędzia na siłę. Do każdego zastosowania należy używać odpowiedniego elektronarzędzia. Właściwe elektronarzędzie zawsze wykona pracę lepiej i bezpieczniej, jeśli będzie używane zgodnie z przeznaczeniem.
- Nie używaj elektronarzędzia, jeśli nie można go włączyć lub wyłączyć za pomocą przełącznika. Każde elektronarzędzie, którego nie można kontrolować za pomocą przełącznika, jest bardzo niebezpieczne i musi zostać naprawione.
- Przed wymianą akcesoriów, dokonywaniem jakichkolwiek regulacji lub przechowywaniem elektronarzędzia należy odłączyć wtyczkę od źródła zasilania i/lub akumulator od elektronarzędzia. Takie środki zapobiegawcze zmniejszają ryzyko przypadkowego uruchomienia elektronarzędzia.
- Gdy elektronarzędzie nie jest używane, należy przechowywać je w miejscu niedostępnym dla dzieci i nie zezwalać na korzystanie z niego osobom, które nie zapoznały się z elektronarzędziem lub niniejszymi instrukcjami. Elektronarzędzia są niezwykle niebezpieczne w rękach nieprzeszkolonych użytkowników.
- Konserwacja elektronarzędzia. Należy sprawdzać, czy ruchome części nie są przesunięte lub zakleszczone, czy nie są uszkodzone, czy nie ma wycieków i innych problemów, które mogą mieć wpływ na działanie elektronarzędzia. Jeśli elektronarzędzie jest uszkodzone, należy je naprawić przed użyciem. Wiele wypadków i obrażeń spowodowanych jest przez niewłaściwie konserwowane elektronarzędzia.
- Części tnące elektronarzędzia powinny być ostre i czyste. Prawidłowo konserwowane narzędzia tnące z ostrymi krawędziami tnącymi są mniej podatne na zakleszczenie, bardziej precyzyjne i łatwiejsze do kontrolowania.
- Elektronarzędzia, akcesoriów, końcówek tnących itp. należy zawsze używać zgodnie z zaleceniami niniejszej instrukcji obsługi, biorąc pod uwagę warunki pracy i rodzaj wykonywanej pracy. Używanie elektronarzędzia w sposób niezgodny z jego przeznaczeniem może spowodować obrażenia ciała lub uszkodzenie elektronarzędzia.
- Uchwyty i wszelkie powierzchnie chwytne elektronarzędzia powinny być suche, czyste i wolne od oleju i smaru. Śliskie uchwyty i powierzchnie chwytne nie pozwalają na bezpieczną obsługę narzędzia w nieoczekiwanych okolicznościach.

Użytkowanie i pielęgnacja narzędzi akumulatorowych

- Akumulatory należy ładować wyłącznie za pomocą ładowarki określonej przez producenta. Ładowarka używana do ładowania nieodpowiednich akumulatorów może stwarzać ryzyko pożaru.
- Elektronarzędzia należy używać wyłącznie z przeznaczonymi do tego celu akumulatorami. Używanie innych akumulatorów może stwarzać ryzyko obrażeń i pożaru.
- Gdy akumulator nie jest używany, należy trzymać go z dala od innych metalowych przedmiotów, takich jak spinacze biurowe, monety, klucze, gwoździe, śruby lub inne małe metalowe przedmioty, które mogą spowodować zwarcie między zaciskami. Zwarcie biegunów akumulatora może spowodować oparzenia lub pożar.
- W niewłaściwych warunkach z akumulatora może wytrysnąć ciecz; należy unikać kontaktu. Jeśli dojdzie do przypadkowego kontaktu, splukać wodą. W przypadku kontaktu cieczy z oczami należy natychmiast skontaktować się z lekarzem. Ciecz wpyływiająca z akumulatora może powodować podrażnienia lub oparzenia.
- Nie należy używać uszkodzonych lub zmodyfikowanych akumulatorów. Uszkodzone lub zmodyfikowane akumulatory mogą nie działać zgodnie z przeznaczeniem, powodując pożar lub wybuch.
- Nie należy narażać akumulatora na działanie ognia lub nadmiernych temperatur. Wystawienie na działanie ognia lub temperatury powyżej 100°C może spowodować wybuch.

Serwis

- Serwisowanie elektronarzędzia należy zlecać producentowi lub wykwalifikowanemu personelowi serwisowemu, stosując wyłącznie identyczne części zamienne. Zapewni to zachowanie bezpieczeństwa elektronarzędzia.
- Nigdy nie próbuj samodzielnie naprawiać uszkodzonych akumulatorów. Naprawy akumulatorów powinny być wykonywane wyłącznie przez producenta lub autoryzowany serwis.

Instrukcje bezpieczeństwa dotyczące akumulatora

- Nie należy demontować, otwierać, rozbijać ani palić akumulatora.
- Akumulator należy chronić przed wysoką temperaturą (np. przed ciągłym intensywnym nasłonecznieniem), ogniem, wodą i wilgocią. Istnieje ryzyko wybuchu.
- Nie zwierać akumulatora. Istnieje ryzyko wybuchu.
- Akumulatora należy używać wyłącznie z kompatybilnymi produktami producenta.
- Jeśli czas pracy uległ znacznemu skróceniu, należy zaprzestać używania narzędzia i zainstalować nowy akumulator.
- Po dłuższym okresie przechowywania może być konieczne kilkukrotne naładowanie i rozładowanie akumulatora w celu uzyskania maksymalnej wydajności.
- Akumulator należy ładować wyłącznie przy użyciu odpowiedniej ładowarki producenta.
- Nie należy używać akumulatorów, które nie są przeznaczone do użytku z tym urządzeniem.
- Akumulator może zostać uszkodzony przez ostre przedmioty, takie jak gwoździe lub śrubokręty, lub przez siłę przyłożoną z zewnątrz. Może dojść do wewnętrznego zwarcia, powodując spalanie, dymienie, wybuch lub przegrzanie akumulatora.
- Od czasu do czasu należy czyścić otwory wentylacyjne akumulatora miękką, czystą i suchą szczotką.
- Akumulator należy przechowywać w miejscu niedostępnym dla dzieci.
- Nieużywany akumulator należy wyjąć z urządzenia.
- Upewnij się, że akumulator został wyjęty przed dokonaniem jakichkolwiek regulacji, wymianą akcesoriów, przed przystąpieniem do prac konserwacyjnych lub naprawczych oraz przed przechowywaniem narzędzia.
- Jeśli styki akumulatora ulegną zabrudzeniu, należy przetrzeć je czystą, suchą szmatką.
- Należy uważać, aby nie upuścić akumulatora.
- Nie przechowywać elektronarzędzia i akumulatora w miejscach, w których temperatura może osiągnąć lub przekroczyć 50 °C.
- W przypadku dostania się elektrolitu do oczu należy przemyć je dużą ilością czystej wody i natychmiast skontaktować się z lekarzem. Kontakt elektrolitu z oczami może spowodować utratę wzroku.

Instrukcje bezpieczeństwa dotyczące akumulatorowych szlifierek kątowych

- Osoby postronne należy trzymać w bezpiecznej odległości od miejsca pracy. Osoby wchodzące na obszar roboczy muszą nosić środki ochrony indywidualnej.
- Podczas korzystania z tarcz do szlifowania środkowego należy używać wyłącznie tarcz wzmocnionych włóknem szklanym.
- Nigdy nie używaj ściernic kamiennych ze szlifiereką kątową.
- Należy uważać, aby nie uszkodzić wrzeciona, kołnierza (zwłaszcza powierzchni montażowej) lub nakrętki zabezpieczającej. Uszkodzenie tych części może spowodować pęknięcie tarczy.
- Przed włączeniem narzędzia należy upewnić się, że tarcza nie styka się z obrabianym przedmiotem.
- Przed użyciem narzędzia na obrabianym przedmiocie należy pozostawić je na chwilę uruchomione. Zwróć uwagę na wibracje lub chybotańce, które mogą wskazywać na nieprawidłową instalację lub złe wyważenie tarczy.
- Do szlifowania należy używać określonej powierzchni tarczy.
- Nie zostawiaj pracującego narzędzia. Narzędzie należy obsługiwać wyłącznie ręcznie.
- Nie dotykać przedmiotu obrabianego bezpośrednio po zakończeniu pracy; może on być bardzo gorący i spowodować oparzenia skóry.
- Należy przestrzegać instrukcji producenta dotyczących prawidłowego montażu i użytkowania tarcz. Z tarczami należy obchodzić się ostrożnie.
- Do mocowania tarcz ściernych z dużymi otworami nie należy używać oddzielnych tulei redukcyjnych ani adapterów.

- Należy używać wyłącznie kołnierzy przeznaczonych do tego narzędzia.
- W przypadku narzędzi wyposażonych w tarcze z otworami gwintowanymi należy upewnić się, że gwint w tarczy jest wystarczająco długi, aby dopasować go do długości wrzeciona.
- Sprawdzić, czy obrabiany przedmiot jest odpowiednio podparty.
- Należy pamiętać, że tarcza nadal obraca się po wyłączeniu narzędzia.
- Jeśli miejsce pracy jest bardzo gorące i wilgotne lub bardzo zanieczyszczone pyłem przewodzącym, należy użyć wyłącznika zwarciovego (30 mA), aby zapewnić bezpieczeństwo operatora.
- Nie używaj narzędzia do cięcia lub szlifowania materiałów zawierających azbest.
- Podczas korzystania z tarczy tnącej należy zawsze używać osłony tarczy zbierającej pył wymaganej przez przepisy krajowe.
- Tarcze tnące nie mogą być poddawane bocznemu naciskowi.
- Podczas pracy nie wolno używać rękawic roboczych z tkaniny. Włókna z rękawic materiałowych mogą przedostać się do narzędzia, co może spowodować jego uszkodzenie.

Instrukcje bezpieczeństwa dotyczące odcinania

- Nie zacinać tarczy tnącej ani nie wywierać na nią nadmiernego nacisku. Nie próbuj wykonywać cięcia na zbyt dużą głębokość. Nadmierny nacisk na tarczę zwiększa obciążenie i podatność na skręcanie lub zakleszczanie się tarczy podczas cięcia oraz możliwość odbicia lub pęknięcia tarczy.
- Nie należy ustawiać ciała w jednej linii z obracającą się tarczą ani za nią.
- W przypadku zakleszczenia się tarczy lub przerwania cięcia z jakiegokolwiek powodu należy wyłączyć elektronarzędzie i przytrzymać je w bezruchu do momentu całkowitego zatrzymania się tarczy. Nigdy nie próbuj wyjmować tarczy tnącej z cięcia, gdy tarcza jest w ruchu, w przeciwnym razie może dojść do odrzutu. Zbadaj i podejmij działania naprawcze w celu wyeliminowania przyczyny zakleszczenia tarczy.
- Nie rozpoczynaj cięcia, jeśli tarcza dotyka obrabianego przedmiotu. Pozwól tarczy osiągnąć pełną prędkość i ostrożnie rozpocznij cięcie. Tarcza może się zablokować, wysunąć lub odskoczyć, jeśli zacznie się obracać, dotykając obrabianego elementu.
- Upewnij się, że panele i wszelkie ponadwymiarowe elementy są podparte, aby zminimalizować ryzyko zakleszczenia tarczy i odrzutu. Duże elementy mają tendencję do uginania się pod własnym ciężarem. Podpory należy umieścić pod obrabianym przedmiotem w pobliżu linii cięcia i w pobliżu krawędzi obrabianego przedmiotu po obu stronach tarczy.
- Należy zachować szczególną ostrożność podczas cięcia w ścianach lub innych niewidocznych miejscach. Tarcza może przeciąć rury gazowe lub wodociągowe, przewody elektryczne lub przedmioty, które mogą spowodować odrzut.

Instrukcje bezpieczeństwa dotyczące szlifowania

- Nie należy używać zbyt dużego papieru ściernego. Używanie większego papieru ściernego, który wystaje poza tarczę szlifierską, może spowodować zaczepienie i uszkodzenie tarczy lub odrzut.

DANE TECHNICZNE

Model	KDC140
Napięcie	20 V (Li-ion)
Prędkość bez obciążenia	0-4000/6000/8500 obr/min
Średnica tarczy	125 mm
Gwint wrzeciona	M14
Inne funkcje	Kickback/drop control*, szybko zdejmowana osłona tarczy, oświetlenie robocze LED, hamulec elektryczny
Zawiera	Uchwyt pomocniczy

Bateria i ładowarka nie wchodzi w skład zestawu

GŁÓWNE CZĘŚCI

Uwaga: patrz strona 2.

- | | |
|---|------------------------------------|
| 1. Uchwyt pomocniczy | 6. Przycisk regulacji |
| 2. Przycisk blokady prędkości wrzeciona | 7. Przycisk zwalniania akumulatora |
| 3. Tarcza | 8. Akumulator |
| 4. Przetączynnik ON/OFF | |
| 5. Osłona bezpieczeństwa | |

* **Kickback control:** Jeśli tarcza zablokuje się, narzędzie zatrzyma się.

* **Drop control:** Jeśli narzędzie spadnie na podłogę, zatrzyma się.

Instrukcje bezpieczeństwa dotyczące szczotkowania drutem

- Należy pamiętać, że włosie druciane może zostać wyrzucone ze szczotki podczas pracy. Nie należy nadmiernie obciążać przewodów szczotki. Druty mogą z łatwością przebić lekką odzież i/lub skórę.
- Jeśli do szczotkowania drucianego zalecane jest stosowanie osłony, należy upewnić się, że tarcza druciana nie zetknie się z osłoną podczas pracy.

FUNKCJE / REGULACJE

Uwaga: Patrz strony 2-3.



Uwaga: Przed przystąpieniem do jakichkolwiek regulacji narzędzia należy zawsze upewnić się, że jest ono wyłączone, a akumulator wyjęty.

Blokada wrzeciona



Przeostroża: Nigdy nie naciskaj blokady wału, gdy wrzeciono się porusza. Może to spowodować uszkodzenie narzędzia.

- Naciśnij przycisk blokady wrzeciona (2), aby zapobiec obracaniu się wrzeciona podczas montażu lub demontażu akcesoriów.

Przełącznik ON/OFF (rys. 1)



Przeostroża: Przed zainstalowaniem akumulatora należy zawsze sprawdzić, czy przełącznik ON/OFF działa prawidłowo i czy można go przesunąć do pozycji 0 (OFF).

- Aby uruchomić narzędzie, należy nacisnąć tylną część przełącznika ON/OFF (4) i przesunąć go do pozycji I (ON).
- Aby zatrzymać narzędzie, naciśnij tylną część przełącznika ON/OFF i przesunąć go do pozycji 0 (OFF).

Przycisk regulacji prędkości



Przeostroża: Jeśli narzędzie pracuje nieprzerwanie z niską prędkością przez długi czas, silnik zostanie przeciążony, co spowoduje awarię narzędzia.

- Aby zmienić prędkość obrotową narzędzia, naciśnij przycisk regulacji prędkości (6).

MONTAŻ

Uwaga: patrz strona 3.



Ostrzeżenie: Przed przystąpieniem do regulacji narzędzia należy zawsze upewnić się, że jest ono wyłączone, a akumulator wyjęty.

Instalowanie lub wyjmowanie akumulatora (rys. 2)

- Aby wyjąć akumulator, należy wysunąć go z narzędzia, naciskając przycisk (7) z przodu akumulatora.
- Aby zainstalować akumulator, wyrównaj wypust na akumulatorze z rowkiem w obudowie i wsuń go na miejsce. Wsuń go do końca, aż zablokuje się z lekkim kliknięciem.



Uwaga:

- Przed instalacją lub wyjęciem akumulatora należy zawsze wyłączyć urządzenie.
- Podczas montażu lub demontażu akumulatora należy mocno trzymać narzędzie i akumulator. Nieprawidłowe trzymanie narzędzia i akumulatora może spowodować ich wyslizgnięcie się z rąk, a w konsekwencji uszkodzenie narzędzia i akumulatora oraz obrażenia ciała.
- Nie należy instalować akumulatora na siłę. Jeśli akumulator nie daje się łatwo wsunąć, oznacza to, że nie został włożony prawidłowo.
- Akumulator należy zawsze wkładać do końca, aż do jego zablokowania.

Montaż uchwyty pomocniczego (rys. 3)



Ostrzeżenie: Przed rozpoczęciem pracy należy zawsze upewnić się, że uchwyt pomocniczy jest prawidłowo zamontowany i dobrze dokręcony.

- Przykręć uchwyt pomocniczy do lewej lub prawej strony narzędzia, jak pokazano na rysunku 3.

Montaż lub demontaż osłony bezpieczeństwa



Ostrzeżenie:

- Osłona bezpieczeństwa musi być zamontowana na narzędziu w taki sposób, aby jej zamknięta strona była zawsze skierowana w stronę operatora.
- Aby zapobiec poważnym obrażeniom, przed rozpoczęciem pracy należy upewnić się, że osłona bezpieczeństwa jest prawidłowo zamontowana i dobrze dokręcona.
- Podczas korzystania z tarczy diamentowej należy używać wyłącznie specjalnej osłony tarczy przeznaczonej do użytku z tarczami diamentowymi. W niektórych krajach europejskich podczas korzystania z tarczy diamentowej można używać zwykłej osłony. Należy przestrzegać lokalnych przepisów.

Regulacja osłony bezpieczeństwa (rys. 4)

1. Poluzować śrubę osłony bezpieczeństwa (9).
2. Obróć osłonę bezpieczeństwa do pozycji zapewniającej maksymalne bezpieczeństwo podczas wykonywania zadania.
3. Mocno dokręć śrubę osłony bezpieczeństwa (9).
4. Przed rozpoczęciem pracy należy upewnić się, że osłona bezpieczeństwa jest dobrze zamocowana.

Montaż tarczy szlifierskiej (Rys. 5-6)



Ostrzeżenie: Prędkość znamionowa tarczy musi być co najmniej równa prędkości maksymalnej oznaczonej na elektronarzędziu. Tarcze pracujące z prędkością wyższą niż znamionowa mogą pęknąć i rozpaść się.

1. Wciśnij i przytrzymaj przycisk blokady wrzeciona (2). Obróć wał, aż zostanie zablokowany.
2. Zdejmij zewnętrzny kołnierz za pomocą dostarczonego specjalnego klucza. (Rys. 5)
3. Załóż wybraną tarczę na kołnierz wewnętrzny.
4. Nałóż zewnętrzny kołnierz na tarczę i dokręć kołnierz za pomocą dostarczonego specjalnego klucza. (Rys. 6)
5. Zwolnić przycisk blokady wrzeciona (2).

INSTRUKCJA OBSŁUGI

Uwaga: Patrz strona 3, rys. 7.



Ostrzeżenie: Nigdy nie wywieraj nadmiernego nacisku na tarczę; pozwól, aby ciężar narzędzia i obracająca się tarcza wykonały pracę.

Szlifowanie

1. Przytrzymaj mocno uchwyt główny i uchwyt boczny i przesuń przełącznik ON/OFF w położenie I (ON).
2. Poczekać, aż tarcza osiągnie pełną prędkość.
3. Przyłóż narzędzie do obrabianego przedmiotu i delikatnie przesuwaj je po jego powierzchni. Maksymalny efekt uzyskuje się, gdy narzędzie jest trzymane pod kątem 15-30° w stosunku do przedmiotu obrabianego.
4. Wyłącz narzędzie po użyciu.

Uwaga:

- Należy unikać blokowania otworów wentylacyjnych ręką, ponieważ może to spowodować przegrzanie elektronarzędzia.
- Podczas użytkowania w komorze silnika mogą pojawiać się iskry. Jest to zjawisko normalne i nie oznacza, że narzędzie jest wadliwe.

KONSERWACJA

Czyszczenie

- Regularnie czyść narzędzie i jego otwory wentylacyjne. Upewnij się, że otwory wentylacyjne nie są zatkane.

Wskazówki dotyczące utrzymania maksymalnej żywotności baterii

- Akumulator należy naładować przed całkowitym rozładowaniem. Zawsze zatrzymuj pracę narzędzia i ładuj akumulator, gdy zauważysz spadek mocy narzędzia.
- Nigdy nie ładuj całkowicie naładowanego akumulatora. Przeładowanie skraca żywotność akumulatora.
- Akumulator należy ładować w temperaturze pokojowej od 10 °C do 40 °C. Przed ładowaniem należy odczekać, aż gorący akumulator ostygnie.
- Naładuj akumulator, jeśli nie używasz go przez dłuższy czas (ponad sześć miesięcy).

UTYLIZACJA ŚRODOWISKOWA

Aby uniknąć uszkodzeń podczas transportu, narzędzie musi być dostarczone w solidnym opakowaniu. Opakowanie oraz urządzenie i akcesoria są wykonane z materiałów nadających się do recyklingu i mogą być odpowiednio utylizowane. Plastikowe elementy narzędzia są oznaczone zgodnie z materiałem, z którego zostały wykonane, co umożliwia ich usunięcie w sposób przyjazny dla środowiska i zróżnicowany dzięki dostępnym punktom zbiórki.



Tylko dla krajów UE

Nie wyrzucać narzędzi elektrycznych razem z odpadami domowymi!

Zgodnie z Dyrektywą Europejską 2002/96/WE w sprawie zużytego sprzętu elektrycznego i elektronicznego oraz jej wdrożeniem zgodnie z prawem krajowym, narzędzia elektryczne, których okres użytkowania dobiegł końca, muszą być zbierane oddzielnie i oddawane do przyjaznego dla środowiska zakładu recyklingu.

** Producent zastrzega sobie prawo do wprowadzania niewielkich zmian w konstrukcji i specyfikacji technicznej produktu bez wcześniejszego powiadomienia, chyba że zmiany te znacząco wpływają na wydajność i bezpieczeństwo produktów. Części opisane / zilustrowane na stronach instrukcji, którą trzymasz w rękach, mogą również dotyczyć innych modeli linii produktów producenta o podobnych cechach i mogą nie być zawarte w produkcji, który właśnie nabyłeś.*

** Aby zapewnić bezpieczeństwo i niezawodność produktu oraz ważność gwarancji, wszelkie naprawy, przeglądy lub wymiany, w tym konserwacja i specjalne regulacje, mogą być wykonywane wyłącznie przez techników autoryzowanego działu serwisowego producenta.*

** Produkt należy zawsze użytkować z dostarczonym wyposażeniem. Użytkowanie produktu z niedostarczonym sprzętem może spowodować nieprawidłowe działanie, a nawet poważne obrażenia lub śmierć. Producent i importer nie ponoszą odpowiedzialności za obrażenia i szkody wynikające z użycia niezgodnego sprzętu.*

The power tools have been manufactured according to strict standards, set by our company, which are aligned with the respective European quality standards. The power tools of our company are provided with a warranty period of 24 months for non-professional use, 12 months for professional use and 12 months for chargers and batteries. The warranty is valid from the date of purchase of the product. Proof of the warranty right is the purchase document of the tool (retail receipt or invoice). Under no circumstances shall the company cover the relevant cost of spare parts and respective required working hours unless a copy of the purchase document is presented. In case the repair has to be done by our service department the cost of transportation (to and from) is entirely borne by the sender (client). The tools must be sent for repair to the company or to an authorized workshop in the appropriate way and means of transport.

WARRANTY EXEMPTIONS AND RESTRICTIONS:

- 1) Spare parts that wear out naturally as a consequence of being used (brushes, cables, switches, chargers, chucks etc.).
- 2) Tools damaged as a result of non-compliance with the instructions of the manufacturer.
- 3) Tools poorly maintained.
- 4) Use of improper lubricants or accessories.
- 5) Tools given to third entities free of charge.
- 6) Damage due to an electrical connection at a voltage other than that indicated on the appliance plate.
- 7) Connection to a non-earthed power supply.
- 8) Change in current voltage.
- 9) Damage resulting from the use of salty water (e.g., washing machines, pumps).
- 10) Damage or malfunction resulting from improper cleaning procedure of the tool.
- 11) Contact of the tool with chemicals, or damage as a result of moisture or corrosion.
- 12) Tools that have been modified or opened by unauthorized personnel.
- 13) Broken parts/components as a result of inappropriate use.
- 14) Tools used for rent.

The warranty covers only the free of charge replacement of the component that presents a manufacturing defect or material failure. In case of lack of a specific spare part the company reserves the right to replace the tool with another corresponding model. After all warranty procedures have been concluded, the warranty period of the tool shall not be extended or renewed. Replacement of a spare part with repair charge is covered by a 1 year warranty of good operation, subject to compliance with the warranty terms. The spare parts or tools that are replaced remain in the possession of our company. Requirements, other than those mentioned in this warranty form, regarding power tools repair or damage thereof, do not apply. Greek law and relative regulations apply to this warranty.

Τα ηλεκτρικά εργαλεία έχουν κατασκευαστεί με αυστηρά πρότυπα που έχει θέσει η εταιρεία και συνάδουν με τα ευρωπαϊκά πρότυπα ποιότητας. Για τα ηλεκτρικά εργαλεία της εταιρείας μας παρέχεται περίοδος εγγύησης 24 μηνών για ερασιτεχνική χρήση, 12 μηνών για επαγγελματική χρήση και 12 μηνών για τις μπαταρίες και τους φορτιστές. Η ισχύς της εγγύησης ξεκινά από την ημερομηνία αγοράς του προϊόντος. Αποδεικτικό του δικαιώματος της εγγύησης αποτελεί το παραστατικό αγοράς του εργαλείου (απόδειξη λιανικής ή τιμολόγιο). Σε καμιά περίπτωση η εταιρεία δεν καλύπτει τη σχετική δαπάνη ανταλλακτικών και εργασιών εάν και εφόσον δε συνοδεύεται από αντίγραφο του παραστατικού αγοράς. Σε περίπτωση που η επισκευή πρέπει να γίνει στο service μια ή δαπάνη μεταφοράς (από και προς) βαρύνει εξ' ολοκλήρου τον αποστολέα. Τα εργαλεία αποστέλλονται για την επισκευή τους στην εταιρεία ή σε εξουσιοδοτημένο συνεργείο με τον ενδεδειγμένο τρόπο και μέσο μεταφοράς.

ΕΞΑΙΡΕΣΕΙΣ ΚΑΙ ΠΕΡΙΟΡΙΣΜΟΙ ΤΗΣ ΕΓΓΥΗΣΗΣ:

- 1) Ανταλλακτικά που φθείρονται φυσιολογικά από τη χρήση τους (καρβουνάκια, καλώδιο, διακόπτες, φορτιστές, τσοκ κ.λ.π).
- 2) Εργαλεία που έχουν υποστεί ζημίες από τη μη συμμόρφωση με τις οδηγίες του κατασκευαστή.
- 3) Εργαλεία με ελλιπή συντήρηση.
- 4) Χρήση μη ενδεδειγμένων λιπαντικών ή εξαρτημάτων.
- 5) Εργαλεία που έχουν υποστεί χημική επιβάρυνση.
- 6) Βλάβη που οφείλεται σε ηλεκτρική σύνδεση σε τάση διαφορετική από την αναγραφόμενη στην πινακίδα συσκευής.
- 7) Σύνδεση σε μη γειωμένο ρευματοδότη.
- 8) Μεταβολή της τάσης του ρεύματος.
- 9) Βλάβη που προκύπτει από τη χρήση αλμυρού νερού (π.χ πλυστικά, αντλίες).
- 10) Βλάβη ή κακή λειτουργία που έχει προκύψει από πλημμελή καθαρισμό του εργαλείου.
- 11) Επαφή του εργαλείου με χημικά, ή βλάβη από υγρασία, διάβρωση.
- 12) Εργαλεία που έχουν υποστεί τροποποιήσεις – αλλαγές ή έχουν ανοιχτεί από μη εξουσιοδοτημένο συνεργείο.
- 13) Σπασμένα μέρη/εξαρτήματα εξαιτίας μη ορθής χρήσης.
- 14) Εργαλεία που χρησιμοποιούνται για ενοικίαση.

Η εγγύηση καλύπτει αποκλειστικά τη δωρεάν αντικατάσταση του εξαρτήματος που έχει κατασκευαστικό ελάττωμα ή αστοχία υλικού. Σε περίπτωση έλλειψης ανταλλακτικού η εταιρεία διατηρεί το δικαίωμα αντικατάστασης του εργαλείου με άλλο αντίστοιχο μοντέλο. Μετά τη διεκπεραίωση εγγύησης δεν επιμηκύνεται ούτε ανανεώνεται ο χρόνος εγγύησης του εργαλείου. Αντικατάσταση ανταλλακτικού με χρέωση επισκευής, καλύπτεται από 1 χρόνο εγγύησης καλής λειτουργίας, με προϋπόθεση την τήρηση των όρων εγγύησης. Τα ανταλλακτικά ή τα εργαλεία τα οποία αντικαθίστανται παραμένουν στην κατοχή της εταιρείας μας. Άλλες απαιτήσεις, εκτός από αυτές που αναφέρονται σε αυτό το έντυπο εγγύησης επισκευής ή βλαβών ηλεκτρικών εργαλείων, δεν ισχύουν. Για την εγγύηση αυτή ισχύει το ελληνικό δίκαιο.

Les outils électriques sont fabriqués selon des normes strictes, établies par notre société et se sont alignées sur les normes de qualité européennes respectives. Les outils électriques de notre société sont bénéficiés d'une garantie de 24 mois pour une utilisation non professionnelle, 12 mois pour une utilisation professionnelle et de 12 mois pour les batteries et les chargeurs. La garantie est valable à partir de la date d'achat du produit. La preuve du droit à la garantie est le document d'achat de l'outil (ticket de caisse ou facture). En aucun cas, l'entreprise ne couvrira le coût des pièces de rechange et des heures de travail nécessaires si une copie du document d'achat n'est pas présentée. Si la réparation doit être effectuée par notre service après-vente, les frais de transport (aller- retour) sont entièrement à la charge de l'expéditeur (client). Les outils doivent être envoyés pour réparation à l'entreprise ou à un atelier agréé de la manière et avec le moyen de transport appropriée.

EXEMPTIONS ET RESTRICTIONS DE GARANTIE:

- 1) Les pièces de rechange qui s'usent naturellement suite à leur utilisation (balaise, câbles, interrupteurs, chargeurs, mandrins etc.).
- 2) Les outils endommagés à la suite du non-respect des instructions du fabricant.
- 3) Outils mal entretenus.
- 4) Utilisation de lubrifiants ou d'accessoires inappropriés.
- 5) Outils donnés à des tiers à titre gratuit.
- 6) Dommages dus à un mauvais branchement électrique ou à une tension différente de celle indiquée sur la plaque de l'appareil.
- 7) Connexion à une alimentation électrique non reliée à la terre.
- 8) Fluctuation de la tension inacceptable.
- 9) Dommages résultant de l'utilisation d'eau salée (par exemple, machines à laver, pompes).
- 10) Dommages ou dysfonctionnement résultant d'une procédure de nettoyage inadéquate de l'appareil.
- 11) Contact de l'outil avec des produits chimiques, ou dommages résultant de l'humidité ou de la corrosion.
- 12) Les outils qui ont été modifiés ou ouverts par du personnel non autorisé.
- 13) Pièces/composants cassés à la suite d'une utilisation inappropriée.
- 14) Les outils utilisés à location.

La garantie couvre uniquement le remplacement gratuit du composant qui présente un défaut de fabrication ou une défaillance matérielle. En cas d'absence d'une pièce de rechange spécifique, l'entreprise se réserve le droit de remplacer l'outil par un autre modèle correspondant. Après la conclusion de toutes les procédures de garantie, la période de garantie de l'outil ne sera pas prolongée ou renouvelée. Le remplacement d'une pièce de rechange, ainsi que les frais de réparation, sont couverts par une garantie de bon fonctionnement d'un an, sous réserve du respect des conditions de garantie. Les pièces de rechange ou les outils remplacés restent en possession de notre société. Les exigences, autres que celles mentionnées dans ce formulaire de garantie, concernant la réparation des outils électriques ou leur endommagement, ne sont pas applicables. La loi grecque et ses règlements s'appliquent à cette garantie.

Gli elettrodomestici sono stati fabbricati secondo gli standard rigorosi, stabiliti dalla nostra azienda, che sono allineati con i rispettivi standard di qualità europei. Gli elettrodomestici della nostra azienda sono forniti con un periodo di garanzia di 24 mesi per uso non professionale, 12 mesi per uso professionale e 12 mesi per le batterie e i caricabatterie. La garanzia è valida dalla data di acquisto del prodotto. La prova del diritto di garanzia è il documento di acquisto dell'utensile (scontrino o fattura). In nessun caso l'azienda coprirà il relativo costo dei pezzi di ricambio e delle rispettive ore di lavoro necessarie se non viene presentata una copia del documento di acquisto. Nel caso in cui la riparazione debba essere effettuata dal nostro servizio di assistenza, il costo del trasporto (da e per) è interamente a carico del mittente (cliente). Gli utensili devono essere inviati per la riparazione all'azienda o ad un'officina autorizzata nel modo e nel mezzo di trasporto appropriato.

ECCEZIONI E LIMITAZIONI ALLA GARANZIA:

- 1) Pezzi di ricambio che si deteriorano naturalmente con l'uso (pezzi di consumo).
- 2) Utensili danneggiati dal mancato rispetto delle istruzioni del produttore.
- 3) Strumenti con manutenzione insufficiente.
- 4) Uso di lubrificanti o parti inappropriate.
- 5) Strumenti dati gratuitamente.
- 6) Guasto dovuto a un collegamento dell'aria compressa a una pressione diversa da quella indicata sulla targhetta dei dati tecnici.
- 7) Danni derivanti dall'uso di aria compressa impura e non filtrata.
- 8) Danni o malfunzionamenti derivanti da una pulizia inadeguata dell'utensile.
- 9) Contatto dell'utensile con prodotti chimici, o danni da umidità, corrosione.
- 10) Strumenti che hanno subito modifiche - cambiamenti o sono stati aperti da un'officina non autorizzata.
- 11) Strumenti utilizzati per il noleggio.
- 12) Strumenti che sono stati modificati o aperti da personale non autorizzato.
- 13) Rottura di parti/componenti a causa di un uso improprio.
- 14) Strumenti utilizzati per il noleggio.

La garanzia copre solo la sostituzione gratuita del componente che presenta un difetto di fabbricazione o di materiale. In caso di mancanza di un pezzo di ricambio specifico, l'azienda si riserva il diritto di sostituire l'utensile con un altro modello corrispondente. Una volta concluse tutte le procedure di garanzia, il periodo di garanzia dell'utensile non potrà essere esteso o rinnovato. La sostituzione di un pezzo di ricambio, insieme al costo della riparazione, è coperta da una garanzia di buon funzionamento di 1 anno, a condizione che vengano rispettati i termini della garanzia. I pezzi di ricambio o gli utensili che vengono sostituiti rimangono in possesso della nostra azienda. I requisiti, diversi da quelli menzionati in questo modulo di garanzia, riguardanti la riparazione di utensili elettrici o il loro danneggiamento, non si applicano. La legge greca e i relativi regolamenti si applicano a questa garanzia.

Mjetet e energjisë janë prodhuar sipas standardeve strikte, të vendosura nga kompania jonë, të cilat janë në përputhje me standardet respektive evropiane të cilësisë. Mjetet e energjisë të kompanisë sonë janë siguruar me një periudhë garancie prej 24 muaj për përdorim jo profesional, 12 muaj për përdorim profesional dhe 12 muaj për bateritë dhe karikuesit. Garancia është e vlefshme nga data e blerjes së produktit. Prova e së drejtës së garancisë është dokumenti i blerjes së mjetit (faturë ose faturë me pakicë). Në asnjë rrethanë ndërmarrja nuk mbulon koston përkatëse të pjesëve të këmbimit dhe orarin përkatës të kërkuar të punës, përveç kur është paraqitur një kopje e dokumentit të blerjes. Në rast se riparimi duhet të bëhet nga departamenti ynë i shërbimit kostoja e transportit (për dhe nga) është tërësisht e mbajtur nga dërguesi (klienti). Mjetet duhet të dërgohen për riparim në ndërmarrje ose në një punishte të autorizuar në mënyrën dhe mjetet e duhura të transportit.

PËRJASHTIMET DHE KUFIZIMET E GARANCISË:

- 1) Pjesët rezervë që përdoren në mënyrë natyrale si pasojë e përdorur (furçat, kabllo, ndërruesit, karikuesit, mbajtjet etj.).
- 2) Veglat e dëmtuara si rezultat i mosrespektimit të udhëzimeve të prodhuesit.
- 3) Mjetet e mbajtura keq.
- 4) Përdorimi i lubrifikantëve ose aksesorëve të papërshtatshëm.
- 5) Mjetet që u jepen enteve të treta pa pagesë.
- 6) Dëmtimi për shkak të një lidhje elektrike në një tension tjetër nga ai i treguar në pllakën e pajisjes.
- 7) Lidhja me furnizimin me energji jo tokësore.
- 8) Ndryshimi i tensionit aktual.
- 9) Dëmtimet që vijnë në pasojë e përdorimit të ujit të kripur (p.sh., lavatrice, pompa).
- 10) Dëmtimi ose mosfunksionimi që rezultojn nga procedura e papërshtatshme e pastrimit të mjetit.
- 11) Kontakti i mjetit me kimikate, ose dëmtimi si pasojë e lagështisë ose korrozionit.
- 12) Mjete që janë modifikuar ose hapur nga personel i paautorizuar.
- 13) Pjesë/përbërës të thyer si rezultat i përdorimit të papërshtatshëm.
- 14) Veglat e përdorura për qira.

Garancia mbulon vetëm zëvendësimin pa pagesë të komponentit që paraqet një defekt prodhues ose dështim material. Në rast të mungesës së një pjese rezervë specifike kompania rezervon të drejtën për të zëvendësuar mjetin me një model tjetër përkatës. Pasi të jenë përfunduar të gjitha procedurat e garancisë, periudha e garancisë së mjetit nuk do të zgjatet ose të rinovohet. Zëvendësimi i një pjese rezervë, së bashku me ngarkesën e riparimit, mbulohet nga një garanci veprimi e mirë 1 vit, subjekt i përputhjes me kushtet e garancisë. Pjesët e këmbimit ose mjetet që zëvendësohen mbeten në zotërim të kompanisë sonë. Kërkesat, përveç atyre të përmendura në këtë formë garancie, në lidhje me riparimin ose dëmtimin e mjeteve të energjisë elektrike, nuk zbatohen. Ligji grek dhe rregullat relative zbatohen për këtë garancia.

Električni alati su proizvedeni prema strogim standardima koje je postavila naša kompanija a koji su usklađeni sa odgovarajućim evropskim standardima kvaliteta. Električni alati naše kompanije imaju garantni rok od 24 meseca za neprofesionalnu upotrebu, 12 meseci za profesionalnu upotrebu i 12 meseci za baterije i punjače. Garancija važi od dana kupovine proizvoda. Dokaz za pravo na garanciju je dokument o kupovini električnog alata (maloprodajni račun ili faktura). Ni pod kojim okolnostima kompanija neće pokriti relevantne troškove rezervnih delova i potrebno odgovarajuće radno vreme ako se ne predoči kopija dokumenta o kupovini. U slučaju da popravku treba da uradi naš servis, troškove transporta (do i od) u potpunosti snosi pošiljalac (klijent). Električni alati za popravku se šalju u firmu gde su kupljeni ili u ovlašćeni servis i to tako da budu prikladno upakovani za transport.

IZUZEĆA I OGRANIČENJA GARANCIJE:

- 1) Rezervni delovi koji se prirodno troše kao posledica korišćenja (četkice, kablovi, prekidači, punjači, stezne glave itd).
- 2) Alati oštećeni kao posledica nepoštovanja uputstva proizvođača.
- 3) Alati su loše održavani.
- 4) Upotreba neodgovarajućih maziva ili pribora.
- 5) Alati su dati trećim licima besplatno.
- 6) Oštećenje usled električnog priključka na napon koji nije naznačen na pločici uređaja.
- 7) Povezivanje na neuzemljeno napajanje.
- 8) Promena napona struje.
- 9) Oštećenja nastala upotrebom slane vode (npr. mašine za pranje veša, pumpe).
- 10) Oštećenje ili kvar nastao kao posledica nepravilne procedure čišćenja alata.
- 11) Kontakti alata sa hemikalijama ili oštećenje usled vlage ili korozije.
- 12) Alati koje je modifikovalo ili otvorilo neovlašćeno osoblje.
- 13) Polomljeni delovi/komponente kao rezultat neodgovarajuće upotrebe.
- 14) Alati koji se koriste za iznajmljivanje.

Garancija pokriva samo besplatnu zamenu komponente koja ima fabričku grešku ili materijalne nedostatke. U slučaju nedostatka rezervnog dela, kompanija zadržava pravo zamene električnog alata drugim odgovarajućim modelom. Nakon isteka garantnog roka, garantni rok električnog alata se ne produžava niti obnavlja. Rezervni delovi ili Električni alati koji su zamenjeni ostaju u posedu naše kompanije. Zamena rezervnog dela, zajedno sa naplatom popravke, pokrivena je garancijom za 1 godinu dobrog rada, koja podleže poštovanju uslova garancije. Zahtevi, osim onih navedenih u ovom obrascu garancije, u vezi sa popravkom električnog alata ili njegovim oštećenjem ne važe. Na ovu garanciju se primenjuju grčki zakoni i odgovarajući propisi.

Električna orodja so bila izdelana v skladu s strogimi standardi našega podjetja, ki so usklajeni z ustreznimi evropskimi standardi kakovosti. Električna orodja našega podjetja imajo 24-mesečno garancijsko dobo za neprofesionalno uporabo, 12-mesečno za profesionalno uporabo ter 12-mesečno za polnilce in baterije. Garancija velja od datuma nakupa izdelka. Dokazilo o pravici do garancije je dokument o nakupu orodja (maloprodajni račun ali račun). Podjetje v nobenem primeru ne krije ustreznih stroškov nadomestnih delov in ustreznih zahtevanih delovnih ur, če ni predložena kopija nakupnega dokumenta. Če mora popravilo opraviti naš servisni oddelek, stroške prevoza (do in nazaj) v celoti krije pošiljatelj (stranka). Orodje je treba poslati v popravilo podjetju ali pooblaščenim delavnicam na ustrezen način in z ustreznim prevoznim sredstvom.

GARANCIJSKE IZJEME IN OMEJITVE:

- 1) Rezervni deli, ki se naravno obrabijo zaradi uporabe (ščetke, kabli, stikala, polnilci, vpenjalne glave itd.).
- 2) Orodja, ki so se poškodovala zaradi neupoštevanja navodil proizvajalca.
- 3) Orodja, ki so slabo vzdrževana.
- 4) Uporaba neustreznih maziv ali pripomočkov.
- 5) Orodja, ki so bila brezplačno dana tretjim osebam.
- 6) Poškodbe zaradi električnega priključka pri napetosti, ki ni navedena na ploščici naprave.
- 7) Priključitev na neozemljeno električno omrežje.
- 8) Sprememba trenutne napetosti.
- 9) Poškodbe zaradi uporabe slane vode (npr. pralni stroji, črpalke).
- 10) Poškodba ali okvara, ki je posledica nepravilnega postopka čiščenja orodja.
- 11) Stik orodja s kemikalijami ali poškodbe zaradi vlage ali korozije.
- 12) Orodje, ki ga je spremenilo ali odprlo nepooblaščen osebje.
- 13) Pokvarjeni deli/komponente zaradi neustrezne uporabe.
- 14) Orodja, ki se uporabljajo za najem.

Garancija zajema le brezplačno zamenjavo sestavnega dela, pri katerem se pokaže proizvodna napaka ali okvara materiala. V primeru pomanjkanja določenega rezervnega dela si podjetje pridržuje pravico, da orodje zamenja z drugim ustreznim modelom. Po zaključku vseh garancijskih postopkov se garancijski rok orodja ne podaljša ali obnovi. Za zamenjavo nadomestnega dela z nadomestilom za popravilo velja enoletna garancija za dobro delovanje, če so izpolnjeni garancijski pogoji. Zamenjani nadomestni deli ali orodje ostanejo v lasti našega podjetja. Zahteve, ki niso navedene v tem garancijskem obrazcu, v zvezi s popravilom električnih orodij ali njihovih poškodb, ne veljajo. Za to garancijo velja grška zakonodaja in sorodni predpisi.

Električno orodje bilo proizibeno podla prísnych noriem stanovených našou spoločnosťou, ktoré sú v súlade s príslušnými európskymi normami kvality. Na elektrické náradie našej spoločnosti poskytujeme záruku 24 mesiacov na neprofesionálne použitie, 12 mesiacov na profesionálne použitie a 12 mesiacov na nabíjačky a batérie. Záruka platí od dátumu zakúpenia výrobku. Dokladom o nároku na záruku je doklad o kúpe náradia (maloobchodný doklad alebo faktúra). Spoločnosť v žiadnom prípade neuhradí príslušné náklady na náhradné diely a príslušné požadované pracovné hodiny, ak nie je predložená kópia dokladu o kúpe. V prípade, že opravu musí vykonať naše servisné oddelenie, náklady na dopravu (tam a späť) znáša v plnej miere odosielateľ (zákazník). Náradie musí byť zaslané na opravu do spoločnosti alebo do autorizovaného servisu vhodným spôsobom a dopravným prostriedkom.

VÝNIMKY A OBMEDZENIA TÝKAJÚCE SA ZÁRUKY:

- 1) Náhradné diely, ktoré sa prirodzene opotrebnú v dôsledku používania (kefky, káble, spínače, nabíjačky, skľučovadlá atď.).
- 2) Náradie poškodené v dôsledku nedodržania pokynov výrobcu.
- 3) Náradie nedostatočne udržiavané.
- 4) Používanie nevhodných mazív alebo príslušenstva.
- 5) Náradie poskytnuté tretím subjektom bezplatne.
- 6) Poškodenie v dôsledku elektrického pripojenia na iné napätie, ako je uvedené na štítku spotrebiča.
- 7) Pripojenie k neuzemnenému zdroju napájania.
- 8) Zmena aktuálneho napätia.
- 9) Poškodenie v dôsledku používania slanej vody (napr. práčky, čerpadlá).
- 10) Poškodenie alebo porucha vyplývajúca z nesprávneho postupu čistenia nástroja.
- 11) Kontakt nástroja s chemikáliami alebo poškodenie v dôsledku vlhkosti alebo korozie.
- 12) Nástroje, ktoré boli upravené alebo otvorené neoprávneným personálom.
- 13) Poškodené diely/komponenty v dôsledku nevhodného používania.
- 14) Náradie používané na prenájom.

Záruka sa vzťahuje len na bezplatnú výmenu súčiastky, ktorá vykazuje výrobnú vadu alebo poruchu materiálu. V prípade nedostatku konkrétneho náhradného dielu si spoločnosť vyhradzuje právo vymeniť náradie za iný zodpovedajúci model. Po ukončení všetkých záručných postupov sa záručná doba náradia nepredlžuje ani neobnovuje. Na výmenu náhradného dielu s poplatkom za opravu sa vzťahuje 1-ročná záruka na dobrú prevádzku pri dodržaní záručných podmienok. Vymenené náhradné diely alebo náradie zostávajú vo vlastníctve našej spoločnosti. Iné požiadavky, ako sú uvedené v tomto záručnom formulári, týkajúce sa opravy elektrického náradia alebo jeho poškodenia, sa neuplatňujú. Na túto záruku sa vzťahujú grécke zákony a príslušné predpisy.

Електроинструментите са произведени в съответствие със строги стандарти, установени од нашата компанија, които са в съответствие със съответните европејски стандарти за квалитет. Електроинструментите на нашата компанија се предоставяат с гаранционен срок од 24 месеца за непрофесионална употреба, 12 месеца за професионална употреба и 12 месеца за зарядни уреди и батерии. Гаранцијата е валидна од датата на закупување на производот. Доказателство за правото на гаранција е документот за закупување на инструментот (насова бележка од магазин или фактура). В никакъв случај компанијата не покрива съответните разходи за резервни части и съответните неопходни работни часови, ако не биде представено копие од документот за купка. В случај че ремонтот треба да биде извршен од нашиот сервисен оддел, разходите за транспорт (до и од) се поемат изцяло од испраќача (клиентот). Инструментите треба да бидат испратени за ремонт во компанијата или во авторизиран сервис по подходящ начин и со подходящо транспортно средство.

ОСВОБОЖДАВАНЕ ОТ ГАРАНЦИЈА И ОГРАНИЧЕНИЯ:

- 1) Резервни части, които се изнасят по естествен начин вследствие на използването им (четки, кабли, ключове, зарядни уреди, патронници и др.).
- 2) Инструменти, повредени в резултат на неспазване на инструкциите на производителот.
- 3) Инструменти, които са лошо поддржани.
- 4) Използување на неподходящи смазочни материали или принадлежности.
- 5) Инструменти, предоставени бесплатно на трети лица.
- 6) Повреди вследствие на електрическа врска с напрежение, различно од посоченото на табелката на уредот.
- 7) Сврзување към незаемно електрозахранвање.
- 8) Промена во напрежението на токот.
- 9) Повреда в резултат на използването на солена вода (напр. перални машини, помпи).
- 10) Повреда или неизправност в резултат на неправилна процедура за почистване на инструментот.
- 11) Контакт на инструментот с хемикалии или повреда в резултат на влага или корозия.
- 12) Инструменти, които са били модифицирани или отворени од неупълномощен персонал.
- 13) Счупени части/компоненти в резултат на неподходяща употреба.
- 14) Инструменти, използвани под наем.

Гаранцијата покрива само бесплатната подмяна на компонентот, којот предствя производствен дефект или повреда на материјалот. В случај на липса на конкретна резервна част компанијата си запазва правото да замени инструментот с друг съответен модел. След приклучување на всички гаранционни процедури гаранционниот срок на инструментот не се удължава или подновява. Заманата на резервна част с такса за ремонт се покрива од 1-годишна гаранција за добра експлоатација, при спазване на гаранционните условија. Заменените резервни части или инструменти остават във владение на нашата компанија. Изисквания, различни од посочените в този гаранционен формулар, односно ремонта на електроинструменти или повредите по тях, не се прилагат. Гръчкото законодателство и съответните распоредби се прилагат към тази гаранција.

Електрични алатки се произведени според строги стандарди, поставени од нашата компанија, кои се усогласени со соодветните европски стандарди за квалитет. Електрични алатки на нашата компанија се обезбедени со гаранција од 24 месеци за непрофесионална употреба, 12 месеци за професионална употреба и 12 месеци за полначи и батерии. Гаранцијата важи од датумот на купување на производот. Доказ за гаранциското право е документот за купување на алатката (малопродажна потврда или фактура). Под никакви околности компанијата нема да ги покрие соодветните трошоци за резервни делови и соодветно потребно работно време, освен ако не се претстави копија од документот за купување. Во случај поправката да мора да биде направена од нашиот сервисен оддел трошоците за превоз (до и од) е целосно задолжена од испраќачот (клиентот). Алатките мора да бидат испратени за поправка на компанијата или на овластена работилница на соодветен начин и транспортни средства.

ОСЛОБОДУВАЊА И ОГРАНИЧУВАЊА НА ГАРАНЦИЈАТА:

- 1) Резервни делови кои се носат природно како последица на користење (четки, кабли, прекинувачи, полначи, футери итн.).
- 2) Алатки оштетени како резултат на непочитување на инструкциите на производителот.
- 3) Алатките слабо се одржуваат.
- 4) Употреба на неправилно лубриканти или додатоци.
- 5) Алатки дадени на трети ентитети бесплатно.
- 6) Оштетување поради електрично поврзување на напој поинаку од оној што е наведен на плочата на апаратот.
- 7) Поврзување со неземан напој.
- 8) Промена на напојот на струјата.
- 9) Оштетување како резултат на употребата на солена вода (на пример, машини за перење, помпи).
- 10) Оштетување или нефункционирање како резултат на неправилно чистење на алатката.
- 11) Контакт на алатката со хемикалии, или оштетување како резултат на влага или корозиија.
- 12) Алатки кои биле модифицирани или отворени од страна на неовластениот персонал.
- 13) Скршени делови/компоненти како резултат на несоодветна употреба.
- 14) Алатки кои се користат за изнајмување.

Гаранцијата покрива само бесплатна замена на компонентот којот претставува производствен дефект или материјален неуспех. Во случај на недостаток на одреден резервен дел, компанијата го задржува правото да ја замени алатката со друг соодветен модел. По завршувањето на сите процедури за гаранција, гарантниот период од алатката не се продолжува или обновува. Замената на резервниот дел со наплата за поправка е покривена со 1 година гаранција за добро работење, под услов да се усогласат условите за гаранција. Резервните делови или алатки кои се заменети остануваат во сопственост на нашата компанија. Барањата, освен оние споменати во оваа гаранција, во врска со поправката или оштетувањето на електрични алатки, не важат. Грчкото право и релативните регулативи важат за оваа гаранција.

RO

Uneltele electrice au fost fabricate în conformitate cu standarde stricte, stabilit de compania noastră, care sunt alinate la standardele de calitate europene respective. Uneltele electrice ale companiei noastre sunt prevăzute cu o perioadă de garanție de 24 de luni pentru uz neprofesional, 12 luni pentru uz profesional și 12 luni pentru încălțătoare și baterii. Garanția este valabilă de la data achiziționării produsului. Dovada dreptului de garanție este documentul de achiziție a sculei (bon de casă sau factură). În niciun caz societatea nu va acoperi costurile relevante ale pieselor de schimb și ale orelor de lucru necesare respective dacă nu este prezentată o copie a documentului de achiziție. În cazul în care reparația trebuie efectuată de către departamentul nostru de servicii, costul transportului (dus-întors) este suportat în întregime de către expeditor (client). Unelte trebuie trimise pentru reparații la companie sau la un atelier autorizat în mod și cu mijloace de transport adecvate.

SCUTIRI ȘI RESTRICȚII DE GARANȚIE:

- 1) Piesele de schimb care se uzează în mod natural ca urmare a utilizării (perii, cabluri, întrerupătoare, încălțătoare, mandrine etc.).
- 2) Unelte deteriorate ca urmare a nerespectării instrucțiunilor producătorului.
- 3) Unelte prost întreținute.
- 4) Utilizarea de lubrifianți sau accesorii necorespunzătoare.
- 5) Unelte oferite gratuit unor terțe entități.
- 6) Deteriorări datorate unei conexiuni electrice la o altă tensiune decât cea indicată pe plăcuța aparatului.
- 7) Conectarea la o sursă de alimentare electrică nelegată la pământ.
- 8) Schimbarea tensiunii de curent.
- 9) Deteriorări rezultate din utilizarea apei sărate (de exemplu, mașini de spălat, pompe).
- 10) Deteriorări sau defecțiuni rezultate în urma unei proceduri de curățare necorespunzătoare a aparatului.
- 11) Contactul sculei cu substanțe chimice sau deteriorări ca urmare a umidității sau coroziunii.
- 12) Unelte care au fost modificate sau deschise de către personal neautorizat.
- 13) Piese/componente rupte ca urmare a unei utilizări necorespunzătoare.
- 14) Unelte utilizate pentru închiriere.

Garanția acoperă numai înlocuirea gratuită a componentei care prezintă un defect de fabricație sau o defecțiune materială. În cazul lipsei unei piese de schimb specifice, societatea își rezervă dreptul de a înlocui scula cu un alt model corespunzător. După încheierea tuturor procedurilor de garanție, perioada de garanție a sculei nu se prelungeste sau se reînnoiește. Înlocuirea unei piese de schimb cu taxă de reparație este acoperită de o garanție de 1 an de bună funcționare, sub rezerva respectării condițiilor de garanție. Piesele de schimb sau sculele înlocuite rămân în posesia societății noastre. Nu se aplică cerințe, altele decât cele menționate în acest formular de garanție, privind repararea sculelor electrice sau deteriorarea acestora. Legea greacă și reglementările aferente se aplică acestei garanții.

HU

Az elektromos szerszámok gyártása a vállalatunk által meghatározott szigorú szabványok szerint történik, amelyek összhangban vannak a vonatkozó európai minőségi szabványokkal. Cégünk elektromos szerszámaira nem professzionális használat esetén 24 hónap, professzionális használat esetén 12 hónap, a töltőkre és akkumulátorokra pedig 12 hónap garanciát vállalunk. A garancia a termék megvásárlásának napjától érvényes. A jótállási jog igazolása a szerszám vásárlását igazoló dokumentum (kiskereskedelmi blokk vagy számla). A vállalat semmilyen körülmények között nem fedezi a pótalkatrészek és a megfelelő szükséges munkaórák vonatkozó költségeit, ha nem mutatják be a vásárlási dokumentum másolatát. Amennyiben a javítást szervizünknek kell elvégeznie, a szállítás (oda- és visszazállítás) költségei teljes egészében a feladót (ügyfelet) terhelik. A szerszámokat javításra a megfelelő módon és szállítóeszközzel kell elküldeni a vállalatához vagy egy erre felhatalmazott műhelybe.

GARANCIÁLIS MENTESSÉGEK ÉS KORLÁTOZÁSOK:

- 1) A használat következtében természetes módon elhasználódó pótalkatrészek (kefék, kábelek, csatlakozók, töltők, tokmányok stb.).
- 2) A gyártó utasításainak be nem tartása következtében sérült szerszámok.
- 3) Rosszul karbantartott szerszámok.
- 4) Nem megfelelő kenőanyagok vagy tartozékok használata.
- 5) Harmadik személyeknek ingyenesen átadott szerszámok.
- 6) A készüléktáblán feltüntetettől eltérő feszültségű elektromos csatlakozásból eredő károk.
- 7) Nem földelt áramforráshoz való csatlakoztatás.
- 8) Az áram feszültségének megváltozása.
- 9) Sós víz használatából eredő károk (pl. mosógépek, szivattyúk).
- 10) A készülék nem megfelelő tisztítási eljárásából eredő károsodás vagy meghibásodás.
- 11) A szerszám vegyi anyagokkal való érintkezése, vagy nedvességből vagy korrózióból eredő károsodás.
- 12) Olyan szerszámok, amelyeket illetéktelen személyek módosítottak vagy nyitottak fel.
- 13) A nem rendeltetésszerű használat következtében eltört alkatrészek/komponensek.
- 14) Bérbeadásra használt szerszámok.

A garancia csak a gyártási hibát vagy anyaghibát mutató alkatrész ingyenes cseréjére terjed ki. Egy adott pótalkatrész hiánya esetén a vállalat fenntartja a jogot, hogy a szerszámot egy másik megfelelő modellre cserélje. Az összes garanciális eljárás lezárását követően a szerszám garanciális ideje nem hosszabbítható meg és nem újítható meg. A javítási díjjal terhelt pótalkatrész cseréjére 1 év jótállás vonatkozik, a jótállási feltételek betartása mellett. A kicserélt pótalkatrészek vagy szerszámok cégünk tulajdonában maradnak. Az elektromos szerszámok javítására vagy sérülésére vonatkozó, a jelen jótállási nyilatkozatban említettéktől eltérő követelmények nem érvényesek. A jelen jótállásra a görög törvények és a vonatkozó előírások vonatkoznak.

L-ghodod tal-enerġija ġew manifatturati skont standards stretti, stabbilti mill-kumpanija tagħna, li huma allinjati mal-istandards ta' kwalità Ewropej rispettivi. L-ghodod tal-enerġija tal-kumpanija tagħna huma pprovduti b'perjodu ta' 'garanzija ta' 24 xahar għal użu mhux professjonali, 12-il xahar għal użu professjonali u 12-il xahar għal ċarġers u batteriji. Il-garanzija hija valida mid-data tax-xiri tal-prodott. Prova tad-dritt tal-garanzija hija d-dokument tax-xiri tal-ġhodka (irċevuta jew fattura bl-innut). Taht l-ebda ċirkostanza l-kumpanija m'għandha tkopri l-ispiża rilevanti tal-ispare parts u s-siġhat tax-xogħol rispettivi meħtieġa sakemm ma tiġix ipprezentata kopja tad-dokument tax-xiri. F'każ li t-tiswija trid issir mid-dipartiment tas-servizz tagħna, l-ispiża tat-trasport (lejn u minn) tithallas kollha kemm hi mill-mittent (klijent). L-ġhodka għandha tintbagħat għat-tiswija lill-kumpannija jew lil hanut tax-xogħol awtorizzat bil-mod u l-mezzi tat-trasport xierqa.

EŻENZJONIJIET U RESTRIZZJONIJIET TA' GARANZIJA:

- 1) Spare parts li jilbsu b'mod naturali bħala konsegwenza tal-użu (xkupilji, kejbils, swiċċijiet, ċarġers, ċokkijiet eċċ.).
- 2) Ghodod bil-ħsara bħala riżultat ta' nuqqas ta' konformità mal-istruzzjonijiet tal-manifattur.
- 3) Ghodod miżmuma hażin.
- 4) Użu ta' 'lubrikanti jew aċċessorji mhux xierqa.
- 5) Ghodod mogħtija lil entitajiet terzi mingħajr hlas.
- 6) Danni dovuti għal konnessjoni elettrika b'vultaġġ differenti minn dak indikat fuq il-pjanċa tal-apparat.
- 7) Konnessjoni ma' provvista ta' enerġija mhux ertjata.
- 8) Bidla fil-vultaġġ kurrenti.
- 9) Ħsara li tirriżulta mill-użu ta' ilma mielaħ (eż., magni tal-ħasal tal-hwejjeġ, pompi).
- 10) Ħsara jew ħsara li tirriżulta minn proċedura ta' tindif mhux xierqa tal-ġhodka.
- 11) Kuntatt ta' l-ġhodka ma' kimiċi, jew ħsara bħala riżultat ta' umdiċà jew korrużjoni.
- 12) Ghodod li ġew modifikati jew miftuħa minn persunal mhux awtorizzat.
- 13) Partijiet/komponenti miksura bħala riżultat ta' użu mhux xieraq.
- 14) Ghodod użati għall-kerja.

Il-garanzija tkopri biss is-sostituzzjoni mingħajr hlas tal-komponent li jipprezenta difett fil-manifattura jew ħsara materjali. F'każ ta' nuqqas ta' spare part specifika, il-kumpanija tirrizerva d-dritt li tissostitwixxi l-ġhodka b'modell korrispondenti ieħor. Wara li jkunu ġew konkluzi l-proċeduri kollha ta' garanzija, il-perjodu ta' garanzija tal-ġhodka ma għandux jiġi estiż jew imġedded. Is-sostituzzjoni ta' spare part bil-ħlas tat-tiswija hija koperta minn garanzija ta' sena ta' operazzjoni tajba, soġġett għall-konformità mat-termini tal-garanzija. L-ispare parts jew ġhoddod li jiġu sostitwiti jibqgħu fil-pussess tal-kumpanija tagħna. Rekwiziti, minbarra dawk imsemmija f'din il-formola ta' garanzija, rigward it-tiswija ta' ġhoddod tal-enerġija jew ħsara tagħhom, ma japplikawx. Il-liġi Griega u r-regolamenti relattivi japplikaw għal din il-garanzija.

Elektriċni alati proizvedeni su prema strogim standardima, koje je postavila naša tvrtka i usklađeni su s odgovarajućim europskim standardima kvalitete. Elektriċni alati naše tvrtke dolaze s jamstvom od 24 mjeseca za neprofesionalnu upotrebu, 12 mjeseci za profesionalnu upotrebu i 12 mjeseci za baterije i punjače. Jamstvo vrijedi od dana kupnje proizvoda. Dokaz o jamstvenom pravu je dokument o nabavi alata (potvrda o prodaji ili faktura). Tvrtka ni pod kojim uvjetima neće pokriti troškove rezervnih dijelova i potrebnih radnih sati ako kopija dokumenta o nabavi nije predočena. Ako popravak treba obaviti naša postprodajna služba, troškovi prijevoza (povratno putovanje) u potpunosti su odgovornost pošiljatelja (kupca). Alati se moraju poslati na popravak tvrtki ili ovlaštenoj radionici na odgovarajući način i odgovarajućim prijevoznim sredstvima.

IZUZEĆA I OGRANIČENJA JAMSTVA:

- 1) Rezervni dijelovi koji se prirodno istroše nakon uporabe (metla, kabeli, prekidači, punjači, stezne glave itd.).
- 2) Alati oštećeni kao rezultat nepoštivanja uputa proizvođača.
- 3) Loše održavani alati.
- 4) Upotreba nepravilnih maziva ili pribora.
- 5) Alati koji se besplatno daju trećim stranama.
- 6) Oštećenja zbog nepravilnog električnog priključka ili napona različitog od onog navedenog na pločici uređaja.
- 7) Priključak na nezemaljsko napajanje.
- 8) Neprihvatljiva fluktuacija napona.
- 9) Oštećenja nastala uporabom slane vode (npr. perilice rublja, pumpe).
- 10) Oštećenja ili kvarovi koji su posljedica nepravilnog postupka čišćenja uređaja.
- 11) Kontakt alata s kemikalijama ili oštećenja jekom ili korozijom.
- 12) Alati koje je modificiralo ili otvorilo neovlašteno osoblje.
- 13) Slomljeni dijelovi/komponente kao rezultat neprikladne uporabe.
- 14) Alati koji se koriste za iznajmljivanje.

Jamstvo pokriva samo besplatnu zamjenu komponente koja ima proizvodni nedostatak ili kvar hardvera. U slučaju da nedostaje određeni rezervni dio, tvrtka zadržava pravo zamijeniti alat drugim odgovarajućim modelom. Nakon završetka svih jamstvenih postupaka, jamstveni rok alata neće se produžiti ili obnoviti. Zamjena rezervnog dijela, kao i troškovi popravka, pokriveni su jednogodišnjim jamstvom na dobro funkcioniranje, uz poštovanje jamstvenih uvjeta. Rezervni dijelovi ili zamijenjeni alati ostaju u posjedu naše tvrtke. Zahtjevi, osim onih navedenih u ovom jamstvenom obrascu, koji se odnose na popravak električnih alata ili njihovo oštećenje, ne primjenjuju se. Grčko pravo i njegovi propisi primjenjuju se na ovo jamstvo.

Las herramientas eléctricas han sido fabricadas de acuerdo con estrictas normas, establecidas por nuestra empresa, que están alineadas con las respectivas normas de calidad europeas. Las herramientas eléctricas de nuestra empresa tienen un período de garantía de 24 meses para uso no profesional, 12 meses para uso profesional y 12 meses para cargadores y baterías. La garantía es válida a partir de la fecha de compra del producto. La prueba del derecho de garantía es el documento de compra de la herramienta (ticket de compra o factura). La empresa no se hará cargo en ningún caso del coste de las piezas de recambio y de las respectivas horas de trabajo necesarias si no se presenta una copia del documento de compra. En caso de que la reparación tenga que ser realizada por nuestro departamento de servicio, el coste del transporte (ida y vuelta) correrá íntegramente a cargo del remitente (cliente). Las herramientas deberán ser enviadas para su reparación a la empresa o a un taller autorizado en la forma y medio de transporte adecuados.

EXENCIONES Y RESTRICCIONES DE LA GARANTÍA:

- 1) Piezas de recambio que se desgastan de forma natural como consecuencia de su uso (escobillas, cables, interruptores, cargadores, mandriles, etc.).
- 2) Herramientas dañadas como consecuencia del incumplimiento de las instrucciones del fabricante.
- 3) Herramientas mal mantenidas.
- 4) Utilización de lubricantes o accesorios inadecuados.
- 5) Herramientas cedidas gratuitamente a terceros.
- 6) Daños debidos a una conexión eléctrica a una tensión distinta de la indicada en la placa del aparato.
- 7) Conexión a una fuente de alimentación no puesta a tierra.
- 8) Cambio de la tensión de corriente.
- 9) Daños debidos al uso de agua salada (por ejemplo, lavadoras, bombas).
- 10) Daños o mal funcionamiento resultantes de un procedimiento de limpieza inadecuado de la herramienta.
- 11) Contacto de la herramienta con productos químicos, o daños como consecuencia de la humedad o la corrosión.
- 12) Herramientas que hayan sido modificadas o abiertas por personal no autorizado.
- 13) Piezas/componentes rotos como consecuencia de un uso inadecuado.
- 14) Herramientas utilizadas en alquiler.

La garantía cubre únicamente la sustitución gratuita del componente que presente un defecto de fabricación o fallo de material. En caso de falta de un repuesto específico, la empresa se reserva el derecho de sustituir la herramienta por otro modelo correspondiente. Una vez concluidos todos los procedimientos de garantía, el período de garantía de la herramienta no se ampliará ni renovará. La sustitución de una pieza de recambio con cargo de reparación está cubierta por una garantía de 1 año de buen funcionamiento, siempre que se cumplan las condiciones de la garantía. Las piezas de recambio o herramientas sustituidas permanecen en posesión de nuestra empresa. No se aplican otros requisitos, distintos de los mencionados en este formulario de garantía, en relación con la reparación de herramientas eléctricas o sus daños. La ley griega y las normativas relativas se aplican a esta garantía.

Elektronarzędzia zostały wyprodukowane zgodnie z rygorystycznymi normami ustalonymi przez naszą firmę, które są zgodne z odpowiednimi europejskimi normami jakości. Elektronarzędzia naszej firmy są objęte 24-miesięcznym okresem gwarancyjnym w przypadku użytku nieprofesjonalnego, 12-miesięcznym okresem gwarancyjnym w przypadku użytku profesjonalnego oraz 12-miesięcznym okresem gwarancyjnym w przypadku ładowarek i akumulatorów. Gwarancja jest ważna od daty zakupu produktu. Dowodem prawa do gwarancji jest dokument zakupu narzędzia (paragon lub faktura). W żadnym wypadku firma nie pokryje odpowiednich kosztów części zamiennych i wymaganych godzin pracy, jeśli nie zostanie przedstawiona kopia dokumentu zakupu. W przypadku, gdy naprawa musi zostać wykonana przez nasz dział serwisowy, koszt transportu (do i z) jest w całości ponoszony przez nadawcę (klienta). Narzędzia muszą zostać wysłane do naprawy do firmy lub autoryzowanego warsztatu w odpowiedni sposób i środkami transportu.

WYŁĄCZENIA I OGRANICZENIA GWARANCJI:

- 1) Części zamienne, które zużywają się w sposób naturalny w wyniku użytkowania (szczotki, kable, przełączniki, ładowarki, uchwyty itp.)
- 2) Narzędzia uszkodzone w wyniku nieprzestrzegania instrukcji producenta.
- 3) Narzędzia źle konserwowane.
- 4) Używanie niewłaściwych smarów lub akcesoriów.
- 5) Narzędzia przekazane nieodpłatnie osobom trzecim.
- 6) Uszkodzenia spowodowane podłączeniem elektrycznym o napięciu innym niż wskazane na tabliczce znamionowej urządzenia.
- 7) Podłączenie do nieuziemionego źródła zasilania.
- 8) Zmiana napięcia prądu.
- 9) Uszkodzenia wynikające z używania słonej wody (np. pralki, pompy).
- 10) Uszkodzenia lub nieprawidłowe działanie wynikające z niewłaściwego czyszczenia urządzenia.
- 11) Kontakt narzędzia z chemikaliami lub uszkodzenie w wyniku wilgoci lub korozji.
- 12) Narzędzia, które zostały zmodyfikowane lub otwarte przez nieupoważnioną personel.
- 13) Uszkodzone części/elementy w wyniku niewłaściwego użytkowania.
- 14) Narzędzia używane do wynajmu.

Gwarancja obejmuje wyłącznie bezpłatną wymianę komponentu, który wykazuje wadę produkcyjną lub awarię materiałową. W przypadku braku określonej części zamiennej firma zastrzega sobie prawo do wymiany narzędzia na inny odpowiedni model. Po zakończeniu wszystkich procedur gwarancyjnych okres gwarancji na narzędzie nie zostanie przedłużony ani odnowiony. Wymiana części zamiennej za opłatą za naprawę jest objęta roczną gwarancją dobrego działania, pod warunkiem przestrzegania warunków gwarancji. Wymienione części zamienne lub narzędzia pozostają w posiadaniu naszej firmy. Wymagania inne niż wymienione w niniejszym formularzu gwarancyjnym, dotyczące naprawy lub uszkodzenia elektronarzędzi, nie mają zastosowania. Do niniejszej gwarancji mają zastosowanie przepisy prawa greckiego i przepisy pokrewne.



The instruction manual is also available in digital format on our website www.nikolaoutools.com. Find it by entering the product code in the **Search** "Q" field.

Μπορείτε να βρείτε τις οδηγίες χρήσης και σε ηλεκτρονική μορφή μέσω της ιστοσελίδας μας www.nikolaoutools.com. Αναζητήστε τις με τον κωδικό προϊόντος στο πεδίο **Αναζήτηση** "Q".